

# 山背古道 ガイドブック

## 【お気楽途中下車】

自然と歴史にふれあえる山背古道は歩いてこそ本当のよさが分かります。  
なんでもスピードアップする時代だからこそ、歩いてみてはじめて発見できることがたくさんあります。  
道とほぼ並んで走るJR奈良線の電車に乗っていて、思い立って途中下車してアクセスするもよし、  
歩いていて、好きな風景や好奇心をそそられるスポットに  
寄り道してみるもよし。

山背古道という見どころいっぱいの路線は、  
いつでも途中下車OK。  
気ままに歩いて、お気に入りの場所や  
風景を見つけてください。



山背古道 YAMASHIRO-KODO

城陽市 ◀▶ 井手町 ▶▶ 木津川市 山背古道は約25kmの道のりです

## 城陽市

歴史と未来をつなぎ、人をはぐくむ緑のまち・城陽



## 井手町

詩歌にもうたわれた眺めのよいまち

## 木津川市

子どもの笑顔が未来に続く  
幸せ実感都市 木津川



# 山背古道の歩き方



山背古道散策は先を急がない旅。  
古き良き時代の足跡をたどりながら、  
のんびり歩きたいものです。

山背古道とは

歴史と出会い  
自然とたわむれる道・  
山背古道

山背古道は京都府南部の城陽市、井手町、木津川市の3つの市町にまたがる全長約25kmの散策道です。

南山城の山ぎわをゆるやかにうねるように続くこの小径には、JR奈良線と木津川がほぼ並行し、沿道にはのどかな里山の風景が広がります。ひと足伸ばせば、見どころが多いのも山背古道の特色。梅林や茶畑、ホタルの飛び交う水辺など豊かな自然の風物にふれたり、邪馬台国の謎を秘めた史跡、山城の国一揆の舞台になった集落、街道を残す町並みなど歴史への好奇心を掻き立てる場所を訪ねることができます。

どこか懐かしい風景の中にいろんな出会いと発見があるのが山背古道を歩く最大の魅力なのです。



出発前に準備すること

古道にでかけるときは  
歩きやすい格好で



山背古道へは動きやすく、汗を吸いやすい素材の服装で出かけましょう。長距離を歩くことになるので靴ははきなれた歩きやすい靴、できればウォーキング用のシューズを用意するとよいでしょう。帽子をかぶると、暑さ・寒さ対策になります。

お弁当を食べるスポットはたくさんあるので、お弁当と水筒は持って行きましょう。古道近くの飲食店や商店に寄り道するのも楽しみの一つです。

またゴミ袋を持参して、自分が出したゴミは必ず持ち帰るようにしましょう。

# 山背古道案内板

- 城陽市
- 井手町
- 木津川市

山背古道を歩くとき、知っているると便利な情報を紹介します。

山背古道  
とまちの  
関係

## 山背古道が通る 3つの市町

### 城陽市 6/7ページ

京都から五里、奈良から五里の位置にあり、古くから文化が開化し、歴史ある史跡や社寺が数多く残っています。

### 井手町 8/9ページ

山背古道が通る3市町のなかで、ルートが比較的、高台を通過するため、抜群の眺めが楽しめます。

### 木津川市 10/11ページ

昔から水陸交通の要衝として栄え、山背古道とルートが一部重なる奈良街道の町並みなど、魅力がいっぱいです。



サインの  
紹介

## サインをたどって 山背古道



## 山背古道を歩くときは山のマークのサインが目印

山背古道のルートには道案内としてサイン〈道しるべ〉が所要所に設けられています。

サインは目的地の方向と距離を記した道標や、道路に埋め込まれた陶板製の道しるべなど種類がいくつかあり、どれも山背古道のシンボル・山の字を丸で囲んだ山背古道マークが入っています。埋込サインは、大きさや色が異なる4種類のタイプがあります。そのうち茶色のサインは地域の子供たちが手作りしたもので、ひとつひとつ表情の違う山背古道マークと作った子どもたちの名前が刻まれています。

山背古道  
探検隊

## 山背古道について もっと知りたくなったら……

### “探検”が合言葉。ふるさとの魅力を再発見する山背古道探検隊

山背古道探検隊は、「探検」をキーワードに地域の埋もれた魅力を再発見し、楽しみながらまちづくりに取り組んでいくことを目的に設立され、隊員の想いを形にする活動を続けてきています。

主な探検活動には、「梅探検」「山背古道ミニウォーク」「おはなし探訪」「お茶探検」などがあります。

探検隊に参加するには、正隊員と情報提供のみを受ける通信隊員の2通りの方法があります。入会金は正隊員が500円、年会費は正隊員、通信隊員とも1,000円となっています。



### 探検隊への申し込み方法

- ①事務局にご連絡ください。申込書をお送りします。
- ②入会申込書に必要事項を記入の上、ご返送ください。
- ③入会金、年会費を入金後、正隊員のみ隊員証をお送りします。

山背古道探検隊事務局  
(井手町役場企画財政課内)  
〒610-0302 京都府綴喜郡井手町井手東高月8  
☎ 0774-82-5212

### 探検隊グッズ

山背古道を歩くとき、持っている便利なグッズや、旅の記念やおみやげにピッタリなグッズを紹介します。



探検地図 350円



タオルマフラー(2024年作成) 500円



トートバッグ(2025年作成) 300円

※探検隊グッズについては、春のは〜ふウォーク、とことんウォーキングで販売します。  
※在庫がなくなり次第、終了とさせていただきます。

### 探検隊は地域の達人をめざし、多彩な活動を展開中

#### 梅探検

「春は城陽から」毎春、城陽市の青谷梅林で開催される「梅まつり」の時期に合わせて実施します。明治時代に発刊された紀行文「青谷絶賞」に記載された青谷の名所などを、梅の花を愛でながら巡ります。

#### 山背古道ミニウォーク

地域のボランティアガイドの皆さんによるガイド付きのウォーキングイベントです。比較的短い距離を歩くウォークですので、どなたでもお気軽にご参加いただけます。

#### おはなし探訪

地域の達人に、その地域の魅力を語っていただく「おはなし探訪」を開催しています。他では聞けない貴重で、楽しいお話に触れることが出来て、あなたも山背古道の達人を目指せます。

#### お茶探検

井手町多賀にある「古背茶園」で、専門家にご指導いただきながら、茶園の再生とおいしいお茶づくりを目標に、茶園の整備からお茶摘みなどの活動を行っています。あなたも自分好みのお茶を作ってみませんか。

# 京都と奈良のど真ん中 「五里五里の里」

ごりごりのさと

京都と奈良を結ぶ奈良街道の真ん中に位置し、京都から五里、奈良から五里にあることから「五里五里の里」と呼ばれてきた城陽市。  
豊富な歴史遺産と四季折々の魅力に富んだ自然と都市機能が調和しています。



市の木 梅    市の花 花しょうぶ    市の鳥 しらさぎ

## 【じょうようし】 城陽市

山城盆地の中央に位置し、住宅都市として約7万2千人が暮らしています。穏やかな気候と豊かな水の恵みを受け、抹茶の原料となるてん茶をはじめ、イチジク、梅、寺田いも、湧水花きなどの農業が盛んです。また、歴史的に古くから開けた地域で、多くの古墳や史跡を有しています。

商工観光課 ☎ 0774-56-4019 <https://www.city.joyo.kyoto.jp>



### 1 水度神社

鴻ノ楽山ふもとにあるこの神社は松の老樹が生い茂る美しい参道の奥に本殿、拝殿、社務所が立っています。南に面している本殿は、文安5年(1448)に建築され、檜皮葺で正面に千鳥破風をつけた変化のある建物で重要文化財に指定されています。また、文政13年(1830)11月に奉納された「おかげ踊り」の様子が分かる絵馬には、伊勢信仰に名を借りて民衆が激しく踊る姿が描かれています。



### 2 鴻ノ楽山

鴻ノ楽山は海拔117mであり、山頂からは、木津川、淀川が一望でき、遠くには生駒、比叡、愛宕の連山をはるかに望むことが出来ます。春には咲き競う桜やツツジの花が、夏には花しょうぶが、秋には紅葉で山が鮮やかに彩られます。



### 3 城陽市総合運動公園

鴻ノ楽山のふもとに広がる約16haの敷地に、体育館、野球場、テニスコート等のあるスポーツゾーンと宿泊施設や大芝生広場、ふわふわドーム、ローラー滑り台などのあるレクリエーションゾーン(ログスランド)が設けられています。  
スポーツゾーン ☎ 0774-55-6222  
レクリエーションゾーン(プラムイン城陽) ☎ 0774-58-0010

### 4 青少年野外活動総合センター「友愛の丘」

豊かな自然の中にあり、200人収容のキャンプ場と150人収容の宿泊室、プール、グラウンドを備えています。常駐の指導員からキャンプに関して指導やアドバイスを受けることができます。  
☎ 0774-53-3566



### 5 京都府立木津川運動公園「城陽五里五里の丘」

城陽五里五里の丘は、府民の皆さんといっしょに自然を再生する公園として、平成26年春にオープンしました。「楽しむ」「参加する」「はぐくむ」公園として、「熱気球フェスタ」や「はらっぱプラス」など、年間を通じてさまざまな活動を行っています。  
開園時間：8～17時  
木曜休園  
☎ 0774-66-6022



### 6 森山遺跡

木津川を見渡せる丘陵に広がる縄文時代から古墳時代にかけての集落遺跡です。現在は、遺跡公園として遺構の一部が復元されています。



### 7 青谷梅林

青谷梅林の起源についてはあきらかではありませんが、後醍醐天皇の皇子宗良親王の歌に「風かよふ 綴喜の里の梅が香を 空にへだつる 中垣ぞなき」とあることから鎌倉末期ごろにはすでに梅林のあったとの説があります。青谷地域のおよそ20haの面積では、青谷梅林特産の肉厚で薫り高い「城州白」を中心に白加賀、青軸、鶯宿、玉英などが毎年6月から7月にかけて収穫されています。また、2月下旬から3月中旬にかけて見頃を迎え、多くの観梅客でにぎわいます。梅の開花時期には青谷梅林梅まつりが開催され、売店で梅干しなど梅製品の販売があります。

# 歌人たちに愛された 風光明媚の里

ふうこうめいびのさと

この地を愛した左大臣橘諸兄が玉川堤にやまぶきを植えて以来、小野小町、藤原俊成、在原業平などの歌人たちに愛され、数々の詩歌にうたわれてきた美しいまち、井手。ここには都会では失われつつある自然がいきいきと息づいています。



**まちづくりセンター椿坂**  
沿線に立地する無料休憩所です。棚田の中、なつかしい農家風の建物でほっこりくつろげます。館内では特産品の販売の他、無料でお茶をふるまっています。



**1 谷川ホタル公園**  
ゲンジボタルの生息地として知られる南谷川に親しむ水辺の公園です。ホタルが飛び交う時期には幻想的な光景が見られます。



**2 高神社**  
和銅4年(711年)に創建。現在の本殿は慶長9年(1604年)に三間社流造りで建てられたもので、京都府指定文化財です。鎮守の森は京都百景のひとつに選ばれています。



**3 万灯呂山展望台**  
標高約300mの大峰の山頂にあり、北は京都市、南に関西学術研究都市を一望できます。「万灯呂」の名は、雨乞い神事で大峰へたいまつ行列が行われた故事に由来しています。



**4 玉津岡神社**  
天平3年(731年)に橘諸兄が一族の氏寺として創建したと伝えられています。貞亨4年(1687年)に造営された本殿と太神宮神社は京都府登録文化財です。



**5 地藏禅院**  
井手の里を一望できる高台にあり、参道や院内から眼下に広がる風景は京都百景のひとつに選ばれています。毎春、見事に咲き誇る「しだれ桜」は京都府の天然記念物に指定されています。



**6 井手寺五重塔の基壇跡**  
約1200年前に建立された、橘氏ゆかりの井手寺の五重塔の石積み基壇跡があります。井手寺五重塔の基壇跡を見ただけのようにガラス窓があるベンチを設置しています。その近くには、「テオテラスいで」があり、休憩・ランチ・ティータイム等を楽しんでいただけます。



**7 小野小町塚**  
小野小町は晩年、井手寺に住み、玉川堤を散歩したという伝承があります。玉津岡神社の参道沿いに建つ自然石を積んだ塚は、その小町の墓と伝えられています。



**8 橘諸兄公旧趾**  
奈良時代に聖武天皇のもとで左大臣として活躍すると同時に万葉集の編者としても知られる橘諸兄はこの地を愛し別荘を構えました。その別荘跡です。



## 【いでちょう】 井手町

井手町は京都と奈良のほぼ中間に位置し古くから交通の要衝として栄え、東は優しい里山、西を豊かな木津川に包まれた田園風景の広がる自然豊かな町です。この自然の恵みのなか、永きにわたって人々が育み続けてきた、何気ない、だけど誰もがほっとする風景が息づいています。

企画財政課 ☎ 0774-82-6162 <https://www.town.ide.kyoto.jp>

# 先人たちが遺した足跡をたどる

古代史の一大ロマン、邪馬台国の謎を秘めた椿井大塚山古墳。奈良時代、木津川を行き来する船が運ぶ材木の集積地として栄えていた木の津の町並み。沿線には、数多くの史跡や昔ながらのたたずまいを見ることができます。



市の木 桜



市の花 コスモス

## 【きづがわし】 木津川市

蟹の恩返しで有名な「蟹満寺」、日本一の石地蔵がある「泉橋寺」、昔日の面影が残る「奈良街道」など、さまざまな魅力にめぐりあうことができます。また、木津川市は「関西西化学術研究都市」の中核都市であり、最先端の研究施設が数多く立地しています。

観光商工課 ☎ 0774-75-1216 <https://www.city.kizugawa.lg.jp/soshiki/4-3-0-0-0.html>

### ① 蟹満寺

白鳳期末期(680年代)に建立されたと伝えられ、『今昔物語集』や『古今著聞集』に出てくる蟹の恩返しの縁起と国宝の釈迦如来坐像で有名です。  
☎ 0774-86-2577



### ② 涌出宮(和伎神社)

創建は古代に遡り、境内全域が弥生時代の集落跡という有形無形の文化財の宝庫です。2月に行われる「いごもり祭」は南山城地方最古の祭です。  
☎ 0774-86-2639



### ③ 椿井大塚山古墳

全国でも屈指の大きさを誇る前方後円墳で、出土した30数枚の三角縁神獣鏡は、卑弥呼の鏡といわれ、「邪馬台国畿内説」の最大根拠になっています。



### ④ 泉橋寺 石造地蔵菩薩坐像

天平12年(740)、泉川(今の木津川)に橋を架けた僧行基が建立した寺です。同寺の石地蔵は行基の作ともされ、高さ4.58mで坐像の石仏では日本一の大きさといわれています。  
☎ 0774-86-2426



### ⑤ 大智寺

本尊の文殊菩薩坐像は奈良時代の僧行基が泉川(今の木津川)に架けた泉橋の橋材を刻んだものと伝えられ、別名橋柱寺と呼ばれています。  
☎ 0774-72-2500



### ⑥ 平重衡の墓(安福寺)



平重衡は東大寺などを焼打ちにした罪によって木津川河原で処刑されました。安福寺の本尊阿彌陀如来坐像は、平重衡の引導仏といわれています。境内には墓と伝えられている「十三重石塔」があります。  
☎ 0774-72-9922

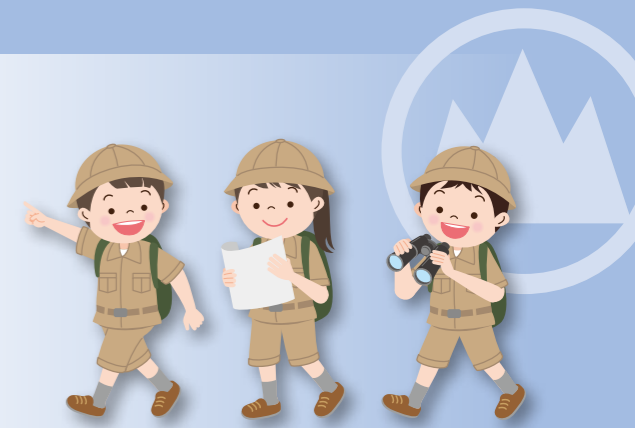
### ⑦ 惣墓五輪塔

花崗岩で造られていて、正応5年(1292年)の刻銘があります。年代の明らかな五輪塔として歴史的にも貴重で、重要文化財に指定されています。



### ⑧ ふれあい広場

木津町制施行100周年を記念して造られた自然の竹林を生かした公園です。竹を模したステンレスパイプのモニュメントが建ち、桜並木の遊歩道や水遊びのできる親水空間が整備されています。  
☎ 0774-75-1216 (木津川市役所観光商工課)



# いつでも体験カレンダー 城陽市

## ●城陽市の年中行事とイベント

- 2月 ● 青谷梅林梅まつり (2月下旬～3月中旬/青谷梅林)  
☎ 0774-56-4029 (一社) 城陽市観光協会)
- 3月 ● 梅探検 (3月上旬～中旬/青谷梅林)  
☎ 0774-82-5212 (山背古道探検隊事務局)
- 3月 ● 青谷の梅の花と歴史をめぐるウォーク (3月上旬～中旬/青谷梅林)  
☎ 0774-56-4029 (一社) 城陽市観光協会)
- 4月 ● 桜 (木津川堤防・城陽市総合運動公園・鴻ノ巣山さくら見台)
- 5月 ★ 山背古道春のは～ふウォーク  
☎ 0774-56-4019 (城陽市役所商工観光課)
- 6月 ● 花しょうぶ (観音堂「花の小径」・鴻ノ巣山花しょうぶ池)  
☎ 0774-56-4019 (城陽市役所商工観光課)
- 8月 ● 鴨谷の滝アドベンチャーツアー  
☎ 0774-56-4029 (一社) 城陽市観光協会)
- 9月 ● いも掘りウォーク/イチジクスタンプラリー (9月中旬～10月下旬)  
いも掘りウォーク ☎ 0774-56-4029 (一社) 城陽市観光協会)  
イチジクスタンプラリー ☎ 0774-56-4005・4019 (城陽市役所農政課・商工観光課)
- 10月 ● 城陽秋花火大会 (9月下旬～10月初旬/木津川運動公園)  
☎ 0774-56-4029 (一社) 城陽市観光協会)
- 10月 ● 城陽茶まつり (10月第3日曜日/荒見神社)  
☎ 0774-56-4005 (城陽市役所農政課)
- 10月 ● JOYO産業まつり (11月3日/文化パーク城陽)  
☎ 0774-52-6866 (城陽商工会議所)
- 11月 ★ 山背古道とことんウォーキング  
☎ 0774-56-4019 (城陽市役所商工観光課)
- 11月 ● 熱気球フェスタ (11月中旬/木津川運動公園)  
☎ 0774-66-6022 (木津川運動公園)
- 12月 ● 光のページェント TWINKLE JOYO (12月1日～25日/城陽市総合運動公園)  
☎ 0774-56-4029 (一社) 城陽市観光協会)

**城陽**の春は一足早く甘い香りとともに訪れます。市内南東部のなだらかな丘陵地に広がる「青谷梅林」は、古くから梅の名勝として知られており、2月下旬から3月中旬にかけては青谷地域全体で約20haの面積に特産梅である「城州白」を中心とした白梅が咲き誇ります。梅の開花時期には「青谷梅林梅まつり」が開催され、売店で梅干しなど梅製品の販売があります。

夏は、自然豊かな城陽市の秘境、京都の自然200選にも選ばれている「鴨谷の滝」をめぐる、「鴨谷の滝ツアー」が実施され、渓谷美を楽しむことができます。そして、大人気の朝採り「完熟イチジク」が最盛期を迎えます。

秋の行楽シーズンでは、「JOYO産業まつり」や城陽の秋の風物詩である「城陽秋花火大会」などの様々なイベントが市内各箇所で開催されます。

冬は市最大の観光イベント、「光のページェント TWINKLE JOYO」があり、城陽市総合運動公園一帯は、多くの来場者でにぎわいます。

四季を通じて見どころ、楽しみどころ、体験どころ満載。新名神高速道路の開通により、さらにアクセスも便利に。ぜひ城陽へお越しください。



城陽秋花火大会



TWINKLE JOYO



城州白とイチジク

### 城陽旬菜市直売所

定休日：月曜  
☎0774-52-0382

城陽旬菜市直売所では、「生産者の顔が見える！」をモットーに、市民や市外の皆様に喜んでいただけるよう、季節の野菜や果物、花だけでなく、たまごやハチミツなど安全・安心で様々な農畜産物の直売や、加工品の販売を行っております。

生産者と消費者のふれあいの場となる城陽旬菜市直売所にぜひお越しください！



### 文化パーク城陽

定休日：月曜  
☎0774-55-1010

文化パーク城陽は、文化ホール、会議室や音楽スタジオなどの貸出用施設、プラネタリウム、子どものためのプレイルーム、図書館、歴史民俗資料館、コミュニティセンターなど、様々な施設が一体となった大規模複合型施設となっております。また、3階には本格的な茶室もあります。



# 井手町

## ●井手町の年中行事とイベント

- 1月 ● とんど (1月中旬/椿坂公園)
- 3月 ● 竹の子掘り・いちご狩り (3月中旬～5月下旬/井手町観光農園「みどり農園」)  
☎ 090-3160-0937 (井手町観光農園「みどり農園」)
- 4月 ● 桜まつり (4月上旬/玉川堤)  
☎ 0774-82-6168 (井手町役場産業環境課)
- 4月 ● 桜ライトアップ (4月上旬/玉川堤)  
☎ 0774-82-6168 (井手町役場産業環境課)
- 4月 ● おかげ踊り (4月3日/玉津岡神社)
- 4月 ● 百縁商店街 (開催時期は年度により異なります)  
☎ 0774-82-4073 (井手町商工会)
- 5月 ★ 山背古道春のは～ふウォーク  
☎ 0774-82-6162 (井手町役場企画財政課)
- 8月 ● ぶどう狩り・みかん狩り・しいたけ狩り・いもほり (8月中旬～12月上旬/井手町観光農園「みどり農園」)  
☎ 090-3160-0937 (井手町観光農園「みどり農園」)
- 10月 ● おかげ踊り (10月中旬/玉津岡神社)
- 11月 ● 井手町文化祭 (11月上旬/山吹ふれあいセンター他)  
☎ 0774-82-5700 (井手町教育委員会)
- 11月 ★ 山背古道とことんウォーキング  
☎ 0774-82-6162 (井手町役場企画財政課)
- 12月 ● 井手応援隊クリスマスイベント (12月上旬～下旬/テオテラスいで他)  
☎ 0774-82-6162 (井手町役場企画財政課)

**井手町**の玉川堤は、橘諸兄公ゆかりのやまぶきの花が有名ですが、桜の名所としても知られ、4月には川沿いの桜並木が薄紅色の花のトンネルを作ります。この頃、玉川一帯ではさくらまつりが開催され、地元のたけのご飯、たけのこの加工品、かじかせんべいなどが人気を集めています。また、山城多賀の観光農園では、いちご狩り、竹の子掘り、みかん狩りやぶどう狩りなどが体験できます。晩秋には、山吹ふれあいセンター周辺で、井手町文化祭が開催され、地元団体等による出店で、にぎわいを見せています。



とんど



桜ライトアップ



椿坂の河津桜

### 「井手町の下帯」の舞台 椿坂

昔、京の男が所用で立ち寄った井手の里でかわいい幼女に出会い、将来妻になるかとたわむれに誘って、下帯にするようにと小袖の細帯を解いて与えました。時がたち、男が再び井手の椿坂を通りかかったとき、美しく成長したそのときの幼女と再会し、二人はめでたく結ばれました。転じて別れた男女が再び巡り会い結ばれることを井手町の下帯というようになりました。



### テオテラスいで

「テオテラス」の由来は「手を照らす」。井手の「手」はひとを助け、ひととつながれば温かさを感じることができる。テラスが多く、休憩・ランチ・ティータイムの素敵な時間を過ごせる空間。おもわず写真を撮りたくなるような場所となっております。また、山背古道周辺の景観を眺めながら自然豊かな井手町を楽しんでいただけます。入場は無料です。



カフェや直売所があり、自然と人がつながる、憩いの空間です。  
井手町井手東高月8 ☎ 0774-82-5600  
定休日：月曜日、年末年始 ※月曜日が祝日の場合は翌日



コラム  
目寄り  
情報

コラム  
目寄り  
情報

## ●木津川市の年中行事とイベント

- 1月** ● 御田 (1月11日・15日/大宮神社・相楽神社)  
☎ 0774-75-1216 (木津川市役所観光商工課)
- 2月** ● 餅花 (2月1日/相楽神社)  
☎ 0774-75-1216 (木津川市役所観光商工課)  
● いごもり祭(居籠祭) (2月第3土曜日とそれに続く日曜日)  
☎ 0774-86-2639 (涌出宮)
- 3月** ● 女座(おなござ)の祭(彼岸の中日/涌出宮)  
☎ 0774-86-2639 (涌出宮)
- 桜・ミツバツツジ (4月上旬~中旬/神童寺)  
☎ 0774-86-2161 (神童寺)
- 4月** ● 緑とふれあい桜まつり (4月上旬/ふれあい広場)  
☎ 0774-72-6050 (木津川市公園都市緑化協会)  
● タケノコ (4月~5月中旬)  
☎ 0774-86-2276 (京都やましろ農協山城支店)  
● 蟹供養放生会 (4月18日/蟹満寺)  
☎ 0774-86-2577 (蟹満寺)
- 5月** ★ 山背古道春のは〜ふウォーク  
☎ 0774-75-1216 (木津川市役所観光商工課)
- 6月** ● とらしょうしょう (旧暦の5月28日/鹿背山不動)  
● 虫送り (6月下旬/鹿背山地区)
- 7月** ● 地蔵祭り (7月23日/泉橋寺)  
☎ 0774-86-2426 (泉橋寺)  
● 虫送り (7月1週の日曜日/椿井地区・北河原地区)
- 8月** ● 地蔵盆(数珠繰り) (8月24日/泉橋寺)  
☎ 0774-86-2426 (泉橋寺)
- 柴燈大護摩法要 (9月15日頃/神童寺)  
☎ 0774-86-2161 (神童寺)
- 9月** ● 饗応(あえ)の相撲 (9月最終日曜日/涌出宮)  
☎ 0774-86-2639 (涌出宮)
- 百味の御食 (10月第3日曜日/涌出宮)  
☎ 0774-86-2639 (涌出宮)
- 10月** ● 木津御輿太鼓祭 (10月第4土・日(但し20日、21日が土・日の場合はその日)/御霊神社・岡田国神社・田中神社)  
☎ 0774-75-1216 (木津川市役所観光商工課)

- 11月** ● 紅葉  
☎ 0774-86-4507 (山城町森林公園)  
☎ 0774-86-2880 (玉臺寺)
- ★ 山背古道とことんウォーキング  
☎ 0774-75-1216 (木津川市役所観光商工課)
- 通年** ● バンガロー・キャンプ・バーベキュー  
☎ 0774-86-4507 (山城町森林公園)  
● キャンプ・バーベキュー  
☎ 0774-75-1216 (木津川市役所観光商工課)  
(不動川砂防歴史公園)

**木津川市**には、古来からの伝統行事がよく守り伝えられています。相楽神社では、1月15日に「御田」、2月1日に餅を花に見立てて奉納する「餅花」が行われます。2月の第3土日には涌出宮において南山城地方最古の奇祭といわれる「いごもり祭(居籠祭)」が行われます。「大松明」、「お田植」などの儀式は、室町時代中期の農耕儀礼の様子をよく伝えるものとして、国の重要無形民俗文化財に指定されています。「蟹の恩返し」の縁起で有名な蟹満寺では、4月18日に縁起に因み、生命の尊さに感謝する蟹供養放生会が行われます。

夏は、毎年、7月23日に泉橋寺で地蔵祭りが行われます。また、8月24日には、子どもが石地蔵のまわりを取り囲み数珠繰りが行われます。

秋は、10月に木津御輿祭が実施されます。秋の収穫を感謝して行われるまつりで、1トン以上もある布団御輿を「サーセヨ」の掛け声で担いでまわる姿は勇壮です。



いごもり祭 (大松明)



餅花

### 山城町森林公園 (レストヴィレッジ山城) ☎0774-86-4507

森林や溪流のある自然の中でデイキャンプやログハウスでのご宿泊、テント泊もお楽しみいただける施設です。ハイキングや木津川市を一望できる三上山展望台もおすすめ。



山城町森林公園

## まちかど案内所



まちかど案内所は、山背古道の情報を提供する窓口として、推進協議会にご協力いただいている地元商店(企業)等です。道案内に気軽に応じてくれるほか、山背古道の探検地図や、山背通信などを置いています。山マークのついたもえぎ色のつり旗が目印です。P6~11のマップにはA~Yが記載されているので歩く際の参考にしてくださいね。

|                        |   |                |                                |                                    |
|------------------------|---|----------------|--------------------------------|------------------------------------|
| ● 城陽市                  | ● 井手町   | ● 木津川市         | ■ まちかど案内所                      | ※臨時休業などの場合がありますので、ご利用の際は直接ご確認ください。 |
| ● 一般社団法人 城陽市観光協会       | ★ 城陽市寺田樋尻44-8 (近鉄寺田駅前)  | ☎ 0774-56-4029 | 定休日: 水曜                        |                                    |
| ● チェリー                 | A 城陽市寺田水度坂15-186<br>◎フィナンシェ・クッキー・パウンドケーキ等の焼菓子と雑貨を販売しています。                 | ☎ 0774-56-6008 | 定休日: 日・祝日                      |                                    |
| ● (株)平山宅建              | B 城陽市寺田水度坂15-405<br>◎住まいのアドバイザー ◎アクティ城陽商店街にあります。                          | ☎ 0774-54-1289 | 定休日: 水・第2・4火曜                  |                                    |
| ● 嵯峨豆腐 三忠 城陽本店         | C 城陽市寺田市ノ久保33-111<br>◎朝3時から丁寧に手作りしている豆腐は遠方から買いに来られる人も。豆乳を使ったスイーツは若者にも大人気。 | ☎ 0774-53-4391 | 定休日: 水・毎月17日                   |                                    |
| ● LOGOS LAND           | D 城陽市寺田大川原24-4<br>◎室内テント泊やBBQなど、アウトドアを気軽に楽しめます。                           | ☎ 0774-58-0010 | 閉園日: 年末年始 (開園の場合あり)            |                                    |
| ● PIE&SANDWICH OHSHIMA | E 城陽市長池河原30-8<br>◎五里五里の丘と長池駅の間にあるオシャレなパン屋さん。                              | ☎ 0774-26-3338 | 定休日: 不定休                       |                                    |
| ● 松屋                   | F 城陽市長池北清水27<br>◎和菓子・元旅籠 ◎芋ようかんや青谷の城州白を使った梅大福(春限定)、焼菓子の梅処と店の中の資料展示がみものです。 | ☎ 0774-52-0031 | 定休日: 火曜・不定休(金曜)                |                                    |
| ● 碧翠園                  | G 城陽市中中ノ郷51<br>◎150年の伝統を受け継ぐ、甘みがあって、しっかりしたコクと旨味を追求したお茶屋さん。                | ☎ 0774-52-1414 | 定休日: 土・日曜・祝日                   |                                    |
| ● 青谷梅工房                | H 城陽市中出垣内73-5<br>◎青谷特産の梅「城州白」の良さを生かした梅干しや梅製品を販売しています。青谷梅林の入口にあります。        | ☎ 0774-39-7886 | 定休日: 水・日曜・祝日                   |                                    |
| ● 青谷 コミュニティセンター        | I 城陽市市辺五島7-32<br>◎コミュニティセンター ◎JR山城青谷駅に隣接しています。                            | ☎ 0774-53-8273 | 閉館日: 月曜・祝日・年末年始                |                                    |
| ● 梅匠庵 若松               | J 城陽市市辺五島100-3<br>◎品数が豊富であり、どれもこだわりが凝縮された和菓子屋さん。詰め合わせセットはお土産にも最適。         | ☎ 0774-52-7740 | 定休日: 月曜                        |                                    |
| ● 城陽酒造(株)              | K 城陽市奈島久保野34-1<br>◎酒造・販売 ◎山城青谷駅近くにあります。城州白の梅に3年熟成が自慢。                     | ☎ 0774-52-0003 | 定休日: 日曜・祝日                     |                                    |
| ● 脇本常香園                | L 井手町多賀北口5-5<br>◎茶製造・卸販売 ◎古道と、山城多賀方面への道の分岐点にあります。                         | ☎ 0774-82-3102 | 定休日: 日曜・祝日                     |                                    |
| ● 魚又                   | M 井手町多賀東南組10<br>◎懐石料理や松花堂弁当、鍋料理、寿司などを提供しています。                             | ☎ 0774-82-2205 | 定休日: 不定休                       |                                    |
| ● まちづくりセンター 椿坂         | N 井手町井手石橋44<br>◎懐かしい農家風の建物でほっと一息。   | ☎ 0774-82-3838 | 定休日: 月・火・水・金<br>夏季休館(8月)、年末年始  |                                    |
| ● テオテラスいで              | O 井手町井手東高月8<br>◎カフェや直売所があり、自然と人がつながる、憩いの空間です。                             | ☎ 0774-82-5600 | 定休日: 月曜日、年末年始<br>※月曜日が祝日の場合は翌日 |                                    |
| ● 杉山弘文堂                | P 井手町井手柏原4-3<br>◎文房具店 ◎JR奈良線玉水駅を降りてすぐです。                                  | ☎ 0774-82-2777 | 定休日: 日曜                        |                                    |
| ● 玉水駅前休憩所 さくら          | Q 井手町井手柏原4-10<br>◎JR奈良線玉水駅にある定食屋さん。                                       | ☎ 0774-82-3174 | 定休日: 日曜・祝日・第2・4土曜              |                                    |
| ● 蟹印(カムイン)             | R 木津川市山城町綺田山口38-1<br>◎元祖蟹バーガーが食べられる古民家カフェ。                                | ☎ 0774-86-3366 | 定休日: 月曜から金曜・祝日                 |                                    |
| ● ことことビール              | S 木津川市山城町平尾三所塚58番地<br>◎山城エリア唯一のクラフトビール醸造所です。小さな醸造所で女性醸造家が手造りで造っています。      | ☎ 0774-39-7350 | 定休日: 水曜日・臨時休業                  |                                    |
| ● 城野文具店                | T 木津川市山城町上狛学校前5-2<br>◎昔ながらの駄菓子・学習帳がいろいろ揃うレトロ感漂うお店。                        | ☎ 0774-86-2223 | 定休日: 不定休                       |                                    |
| ● Panetteria PULCINO   | U 木津川市山城町上狛的場19-6<br>◎無添加にこだわった体に優しいパンを届けるパン工房です。                         | ☎ 0774-86-3771 | 定休日: 木曜・不定休                    |                                    |
| ● 西井米穀店                | V 木津川市山城町上狛的場15<br>◎古道沿いにある地元のお米屋さん。おいしい煎餅も人気です。                          | ☎ 0774-86-2119 | 定休日: 土・日曜・祝日                   |                                    |
| ● 一心堂                  | W 木津川市木津町西垣外36<br>◎木津川市の小学生に大人気の「紙芝居のたかちゃん」が動くお店です。                       | ☎ 0774-72-1111 | 定休日: 日曜・祝日                     |                                    |
| ● みつはし書店               | X 木津川市木津駅前1-22<br>◎書店・文具店 ◎JR木津駅前の本屋さん。豊富な文房具も取り揃えています。                   | ☎ 0774-72-1322 | 定休日: 年始休・日不定休                  |                                    |
| ● 植田長盛堂                | Y 木津川市木津八色39<br>◎全国菓子博での受賞歴も多い実力派の和菓子の老舗。                                 | ☎ 0774-72-0346 | 定休日: 水曜                        |                                    |
| ● 一般社団法人 木津川市観光協会      | ★ 木津川市加茂町免並東前田23-1<br>◎観光のことなら何でも聞いてください!                                 | ☎ 0774-39-8191 | 定休日: 水曜・年末年始                   |                                    |



# 山背古道付近の文学碑



山城の久世の鷺坂  
神代より  
春ははりつ、  
秋は散りけり

城陽市久世神社前。「万葉集」に詠まれる「鷺坂」は、久世神社のある丘陵地の坂とするのが定説である。鷺坂をいくたびも往還した旅人が、神代の昔以来、季節に応じ規則正しく変化する自然に、詠嘆して詠んだ歌という。「はる(張る)」は「芽吹く」意。



色も香も  
なつかしきかな蛙鳴く  
井手のあたりの山吹の花

井手町地蔵院下の小町塚に刻まれた歌。小野小町は、仁明天皇治世(八三四〜八四八)頃の人かと言われるが、伝記を明らかにしない。墓は全国に散在する。井手の墓は、小町が晩年井手に住んだという文献を根拠としている。「なつかし」は「慕わしい」の意。



手束弓(たつかゆみ)  
手に取り持ちて  
朝狩に君は立たしぬ  
棚倉の野に

アスピーア山城に建つ歌碑。「万葉集」恭仁京時代の歌という。「手束弓」手に持って、君は出かけにいられた。棚倉の野に。「棚倉を京田辺市田辺棚倉とする説もあるが、恭仁京から地続きの北に位置する木津川市山城町棚倉が、朝狩りに出るにふさわしいと思われる。



露の身と  
思(ば)易(やさ)し  
朝の風  
洗心

長池大蓮寺境内。洗心は大道栄蔵の俳号。栄蔵は近江守山の人。江戸時代末期、長池宿の助郷(すけこう)と呼ばれる課役の労苦を救った人である。長池・富野有志によって明治二一年に建碑された。句意は「わが身を露のような微細な存在と思えば、人生の苦勞も穏やかに感じられる。」



駒とめて  
なほ水かはむ  
山吹の花の露そふ  
井手の玉川

玉川畔。井手を詠んだ歌中屈指の名歌。藤原俊成の代表歌でもあり「俊成駒止の画」としても知られる。「かふ(飼ふ)」は「飲ませる」。馬を止めてもつと水を飲ませよう。山吹の花の露が沿い加わっていつそう清らかな玉川に見とれて立ち去りかねているというのである。



狗山に  
鳴くほととぎす泉川  
渡りを遠み  
ここに通はず

山城郷土資料館前に建つ歌碑。「万葉集」巻六の恭仁京賛歌群の一首。田辺福麻呂作。鹿背山からの詠。「上狗背後の狗山に鳴くほととぎすは、泉川の渡し場が遠いのでここに通ってこないことだ。」恭仁京は鹿背山・狗山を京域に含む。自然に思まれ、雄大な恭仁京を称える。

(参考文献) 小西 亘 散策 京都南山城の文学碑! (サンライズ出版株式会社、2025年)

## 陶芸教室 水度工房 陶芸体験

昔懐かしい雰囲気古民家で一日陶芸体験ができます。土と向き合いろくろを回していると、きっと心が落ち着いてくることでしょう。家族や友人とおしゃべりしながら作陶するもよし、自分の世界に入ってひとり無言で没頭するもよし。(子ども会やイベントなどへの出張陶芸教室も受付中です。詳細は以下へお問い合わせ下さい。)

所在地: 城陽市平川野原90  
☎: 090-6553-2639  
JR城陽駅 徒歩約10分



## 株式会社杜若園芸 寄せ植え体験教室

水生植物の魅力をお伝えしながら、いろいろなアレンジ作品をご紹介します。いろいろなお作品に仕上がるとお手伝いします。初めての方でもカンタンにつくれます。日程は決まり次第店舗またはホームページでご案内します。

所在地: 城陽市寺田庭井108-1  
☎: 0774-55-7977  
近鉄寺田駅 徒歩約15分



サンガタウン城陽  
Jリーグ京都サンガF.C.の練習場。迫力あるプレーを間近で体験でき、選手とのふれあいやサポーター同士の交流も楽しめます。  
☎: 0774-58-0069

京都養鶏(たまご村) たまご工場の工場見学ツアー  
開催日はインスタグラムでご案内します。  
☎: 0774-55-2717

公益財団法人 青少年野外活動総合センター(友愛の丘) 自然体験  
屋根付きなので安心してBBQが楽しめます。大人数でのキャンプや宿泊もできます。  
☎: 0774-53-3566

日本遺産 「日本茶800年の歴史散歩」 「浜茶」  
木津川の浜で生産される碾茶は全国茶品評会で農林水産大臣賞を受賞。高級抹茶の原料になります。  
☎: 0774-55-1010

文化パルク城陽  
プラネタリウムや子どものためのプレイルーム、図書館など様々な施設があります。3階には本格的な茶室もあります。  
☎: 0774-55-1010

### 城陽市までのアクセス

|          |                                     |       |
|----------|-------------------------------------|-------|
| 京都から     | [JR] 京都駅~城陽駅                        | 約20分  |
|          | [近鉄] 京都駅~寺田駅                        | 約20分  |
| 大阪から     | [JR] 大阪駅~京都駅~城陽駅                    | 約60分  |
|          | [近鉄] 大阪難波駅~大和西大寺駅~新田辺駅~寺田駅          | 約60分  |
| 奈良から     | [JR] 奈良駅~城陽駅                        | 約25分  |
|          | [近鉄] 奈良駅~寺田駅                        | 約30分  |
| 京都から     | 阪神高速8号京都線から第二京阪道路                   | 約30分  |
|          | 新名神高速道路経由で城陽JCT・IC下車                | 約30分  |
| 奈良から     | 京奈和自動車道で城陽JCT・IC下車                  | 約30分  |
| 名古屋から    | 東名阪自動車道、新名神高速道路経由で                  | 約100分 |
|          | 巨椋IC下車、国道24号を南へ                     |       |
| 関西国際空港から | 阪神高速4号湾岸線、近畿自動車道、第二京阪道路、新名神高速道路経由で、 | 約70分  |
|          | 城陽JCT・IC下車                          |       |



# 井手町まちづくりセンター椿坂

山背古道の真ん中、里山の景観が広がる棚田の一角にあります。

母屋には、囲炉裏の間や、今では珍しい「かまど」が備えられ、縁側ではお茶を楽しむのもおすすめ。地元産ほうじ茶の振る舞いや、特産品などの販売も行われています。かまど炊き体験や陶芸体験もできます。

## 名前の由来

平安中期に作られた『大和物語』の中にある下帯恋物語の舞台「椿坂」に由来し、周囲の景観を生かした農家風建築の施設では、のんびりとしたひと時を過ごしていただけます。

## 管理・運営

井手町の複数のまちづくり団体が構成する「井手町まちづくり協議会」が担っており、構成団体や井手町の情報発信拠点としてだけでなく、観光やハイキングで来訪する方々との交流拠点として利用されています。

## アクセス

JR奈良線「JR京都駅」→「玉水駅」約30分  
JR奈良線「JR奈良駅」→「玉水駅」約15分



## かまど炊き体験



5合炊き約7~8人分 1,500円  
(米持込みの場合1,250円)  
1升炊き約15人分 2,500円  
(米持込みの場合2,000円)  
参加者お一人につき50円の保険料がかかります。

## 陶芸体験



毎週月曜日又は第2・第4日曜日  
(但し3名以上の場合はご相談ください)  
午前・午後どちらでも1回 約2時間  
1人 1,500円

お問い合わせは ☎0774-82-3838

日本初「光の科学館」をのぞいてみよう！

2001年7月に木津川市梅美台に開館した「きつづ光科学館ふおとん」は、「光」をテーマにした日本初の科学館です。太陽光をはじめ自然光で見られるさまざまな光の不思議を体験でき、光の基本的な性質から光を利用した最先端技術まで幅広く学ぶことができます。

The Kids' Science Museum of Photons  
(当日申し込み定員10名) 無料・土日祝閉館予定  
スケジュールはホームページをご覧ください。

ふゆこ Workshop

2026年は25周年ですよ。

光の再発見ゾーン

プラネタリウム エネルギーコーナー 光の科学ゾーン 光の技術ゾーン ルミガーデン

きつづ光科学館ふおとん  
The Kids' Science Museum of Photons

〒619-0215 京都府木津川市梅美台八丁目1番地6  
国立研究開発法人量子科学技術研究開発機構  
関西光子科学研究所

TEL:0774-71-3180

■開館時間  
10:00~16:30  
【入館は16:00まで】

ふおとんHP



## お茶のテーマパーク -山城茶問屋の文化を楽しむ-

#宇治茶 #茶問屋 #JR上粕駅徒歩5分 #お茶体験 #玉露茶漬け #抹茶ソフトクリーム

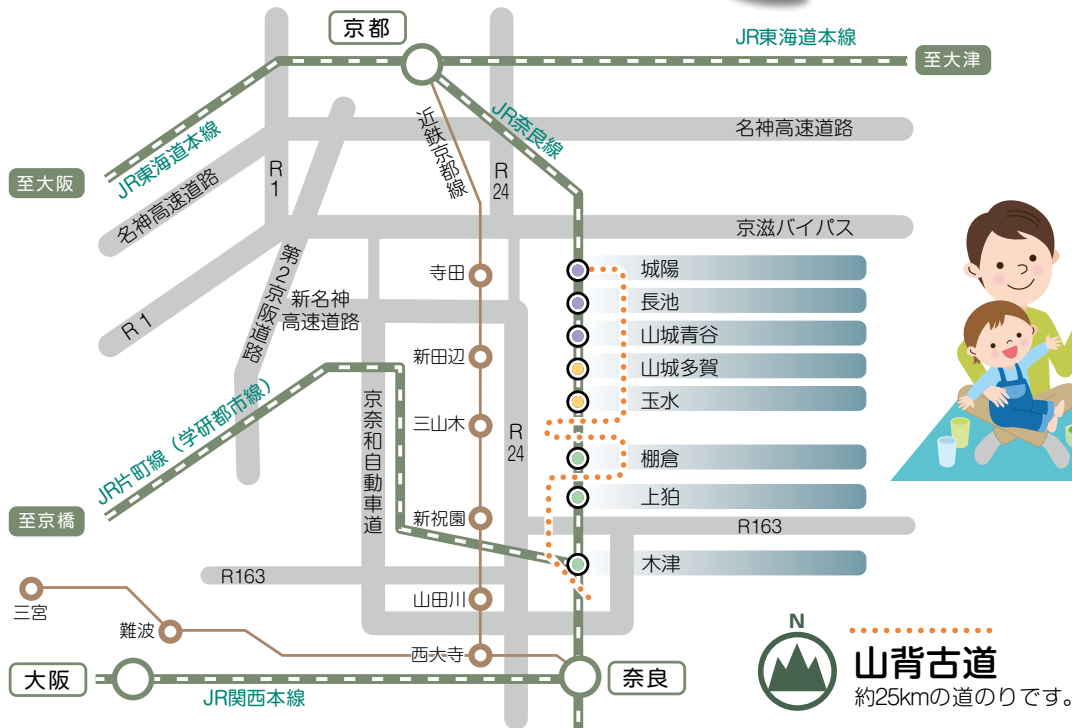


ジュノパーク  
JUNOPARK  
by SEKISUI HOUSE

京都府・木津川市にあるJUNOPARK by SEKISUIHOUSEは、子どもたちの感性を育む「住育エデュテイメント施設」です。例えば自分好みの部屋を自由にデザインしたり、世界中の暮らしの工夫に驚いたり、人それぞれの“心地いい”を発見したり。心と体をめいっぱい動かせる、さまざまなアクティビティが待っています。ここで過ごす一日が、「好き」や「大切」を見つけるきっかけになりますように。

施設情報  
住所：京都府木津川市兜台6-6-4 営業時間：9:30~17:00

# ACCESS GUIDE



## ● JRを利用する場合は…

京都または奈良からは JR奈良線に乗って、古道沿線の8つの駅（城陽駅、長池駅、山城青谷駅、山城多賀駅、玉水駅、棚倉駅、上狛駅、木津駅）のいずれかの駅で降りてください。

大阪からは JR片町線（学研都市線）を利用し木津駅経由または、JR関西本線を利用し奈良駅経由でJR奈良線にアクセスしてください。

## ● 近鉄電車を利用する場合は…

近鉄京都線の寺田駅から徒歩で約15分。

または寺田駅、新田辺駅、三山木駅、新祝園駅、山田川駅、高の原駅で下車し、バスまたはタクシーを利用してください。

## ● 車を利用する場合は…最寄の公共駐車場を利用してください。 ※有料の場合があります。

●城陽市：城陽市役所・城陽市総合運動公園・城陽五里五里の丘

●井手町：井手町役場

●木津川市：木津川市役所・木津川市役所山城支所（開庁日のみ）

※山背古道を自由に散策するなら、最寄りの場所まで公共交通機関と徒歩をおすすめします。

## ● 山背古道推進協議会

事務局：木津川市役所 観光商工課 ☎ 0774-75-1216

城陽市役所 商工観光課 ☎ 0774-56-4019

井手町役場 企画財政課 ☎ 0774-82-6162



歴史街道  
REISHI KADO