

消 防 概 況

令 和 8 年 版
(2 0 2 6 年)



第 5 8 号

城 陽 市 消 防 本 部

はじめに

この消防概況は、令和7年(2025年)中における城陽市消防の現況と業務内容を統計的に収録編成したものです。

この概況が消防、防災の資料としてご利用いただければ幸いです。

なお、収録の統計については、原則として暦年をもって作成し、組織及び人事については、会計年度をもって作成いたしました。

令和8年(2026年)6月

城陽市消防長

宮川 浩正

目 次

第1 総括

城陽市の概況	1
人口・世帯数の推移（各年1月1日現在）	1
組織機構	2
消防のあゆみ	3
災害史	7
消防職員配置状況	11
庁舎の状況	11
決算の状況	11
消防職員の状況	12
消防職員の勤続年数	12
消防職員の年齢別	12
消防団員の状況	13
消防団員の勤続年数	13
消防団員の年齢別	13

第2 消防施設

消防無線設置状況	14
消防機械等配置状況	15
救助用資機材の保有状況	16
消防水利の状況	18

第3 建築・消防用設備等・危険物関係

地区別・用途別建築確認受付状況	19
用途地域・防火地域別建築確認受付状況	20
年別建築確認受付状況	20
消防用設備等の設置状況	21
危険物施設許可等の受付状況	22
危険物届出受理状況	22
危険物施設地区別状況	23
数量別危険物施設数・査察実施状況	23

第4 予防関係

防火対象物数及び査察状況	24
防火対象物棟数(150㎡以上)の状況	25
法八対象物防火管理者選任及び消防計画提出状況	26
法及び条例に定める設備等受付状況	26
条例第45条関係 届出受付状況	27
月別・障害排除パトロール指導状況	27
初期消火に使用された消火器の詰め替え状況	27
高齢者世帯等防火啓発の状況	27
防火チラシ配布状況	28
消防訓練指導状況	28
火災予防及び広報活動状況	28

第5 指令関係

指令業務	29
診療科目・時間別病院等紹介状況	30
月別降雨状況	31
気象通報受信状況	31

第6 火災関係

火災概要	32
火災状況	33
署々別火災発生状況	34
地区別火災発生状況	35
月別火災発生状況	35
建物火災用途別発生状況	36
覚知別火災発生状況	36
原因別火災発生状況	37
5ヵ年火災状況	37
消防事故発生状況	38
原因別消防事故発生状況	38
署々別消防事故発生状況	39
月別消防事故発生状況	39
消防署・団出動状況	40

第7 救急関係

救急概要	41
救急状況	42
署々別救急状況	43
月別救急状況	44
収容所要時間別救急搬送人員状況	45
現場到着所要時間別救急出動状況	45
事故種別・搬送病院別救急搬送人員状況	46
5ヵ年救急状況	47
覚知別救急出動状況	47
地区別救急出動状況	48
月別救急出動状況	48
覚知時間別救急出動状況	49
曜日別救急出動状況	49
診療科目別救急搬送人員状況	50
年齢区分別救急搬送人員状況	50
傷病程度別救急搬送人員状況	51
救急隊員の行った応急処置状況	52
市民等に対する応急手当普及啓発活動の実施状況	53

第8 救助関係

救助概要	54
救助状況	55
事故種別傷病程度状況	55
署々別救助発生状況	56
5ヵ年救助状況	56

第1 総括

城陽市の概況



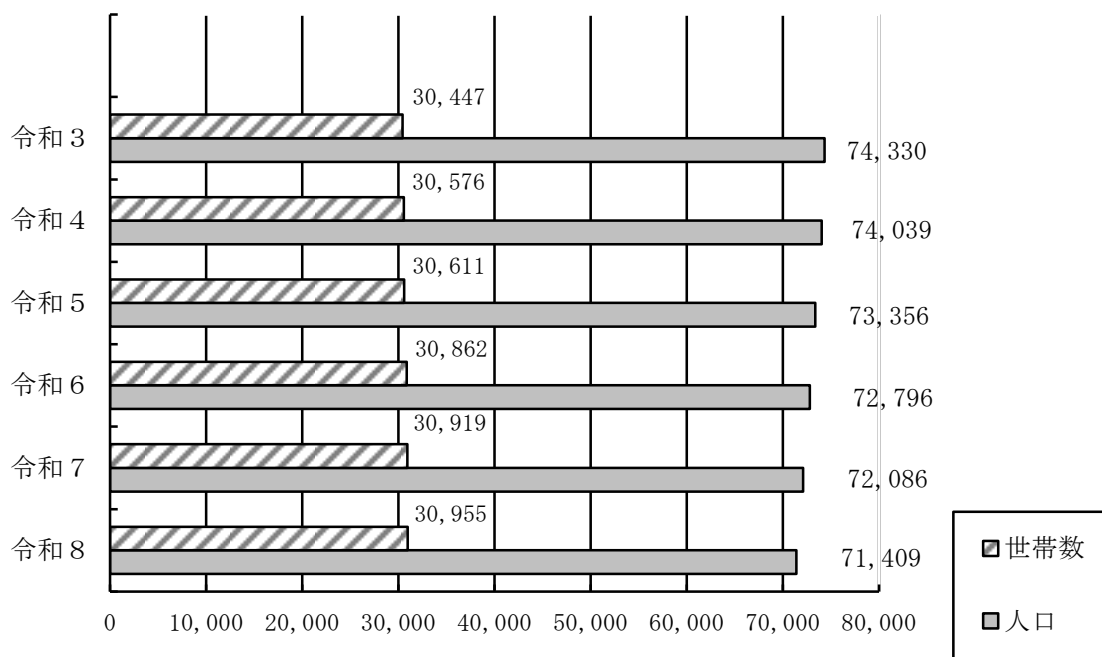
位置 (城陽市役所)

東 経 135° 46' 58"
北 緯 34° 50' 36"

面積 32.71平方キロメートル
東西 9.0キロメートル
南北 5.4キロメートル

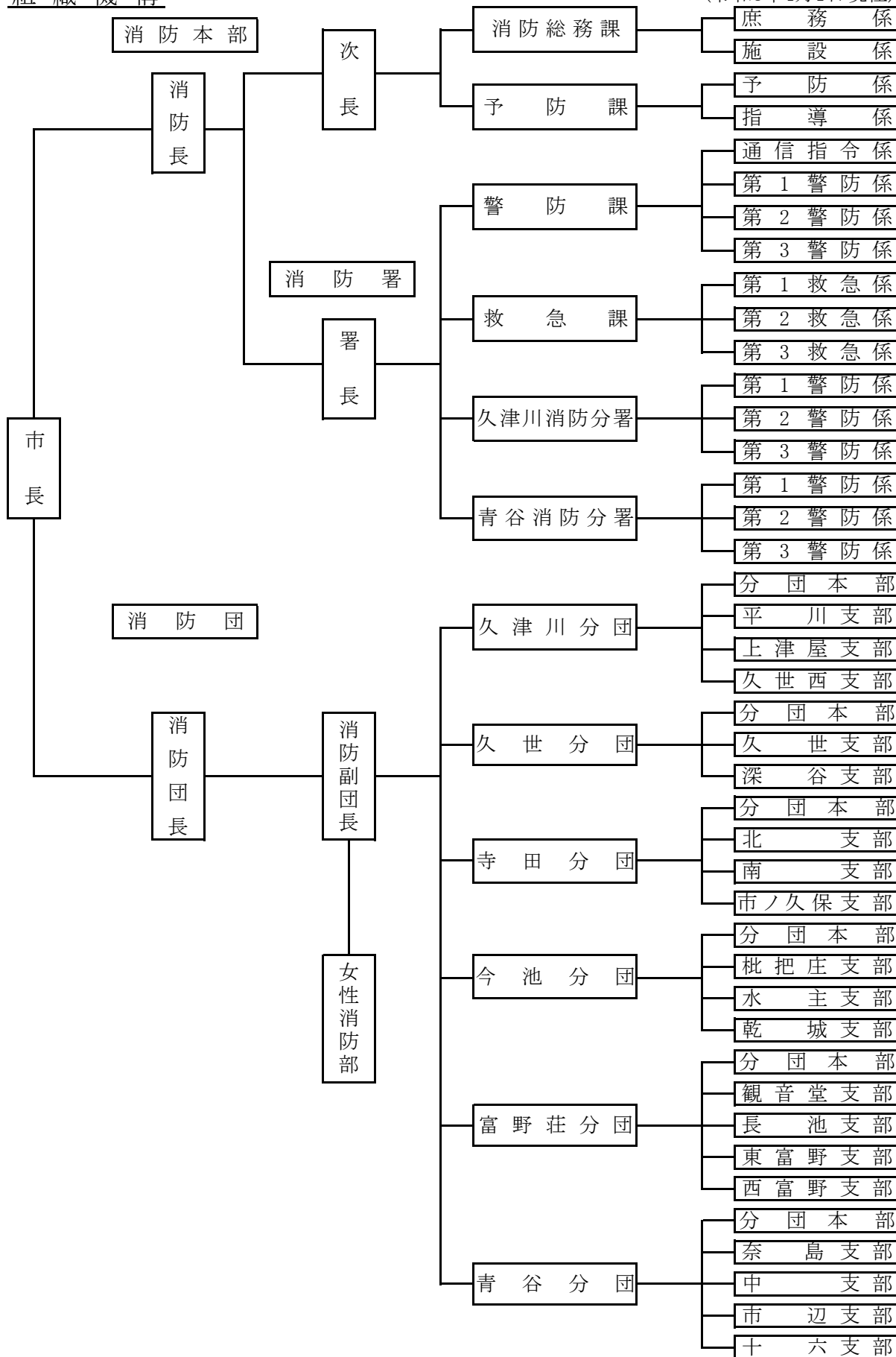
人口 71,289人
世帯数 31,052世帯
人口密度 2,179人/km²
自治会数 125自治会

人口・世帯数の推移 (各年1月1日現在)



組織機構

(令和8年4月1日現在)



消防のあゆみ

明治14年			青年団即火水防組設置
明治27年			「消防組規則」公布
大正8年	8月	7日	淀川木津川水防予防組合設置
大正11年	3月	8日	久津川村消防組設置
大正11年	8月	8日	青谷村消防組設置
昭和6年	4月	1日	富野荘村消防組設置
昭和14年	4月	1日	寺田村青谷村、警防団設置
昭和14年	4月	29日	富野荘村警防団設置
昭和22年	4月	1日	青谷村消防団設置
昭和22年	9月	26日	寺田村消防委員会設置
昭和22年	10月	8日	富野荘村消防団設置
昭和22年	10月	15日	寺田村消防団設置
昭和26年	4月	1日	久世郡久津川、寺田、富野荘、綴喜郡青谷の 4村合併町制施行 久世郡城陽町
昭和27年	4月	1日	城陽町消防団設置
昭和43年	4月	1日	城陽町消防本部設置
昭和43年	10月	1日	城陽町消防署設置
昭和44年	4月	1日	城陽町消防署救急業務開始
昭和45年	4月	1日	城陽町消防本部消防署政令指定
昭和45年	10月	1日	城陽町救急業務政令指定
昭和46年	3月	20日	城陽町消防本部消防署庁舎新築運用開始
昭和47年	4月	1日	城陽町消防団、久世、今池分団設置 6分団制 に改革
昭和47年	5月	3日	市制施行 城陽市（府下8番目）
昭和50年	5月	26日	京都府危険物安全協会久世郡支部から城陽 支部として独立
昭和53年	3月	12日	城陽市消防署青谷出張所設置
昭和56年	4月	1日	城陽少年消防クラブ発足
昭和56年	4月	1日	城陽市危険物安全協会に改称
昭和56年	7月	1日	城陽自衛消防隊連絡協議会発足
昭和57年	4月	1日	L Pガス城陽市域防災連絡協議会発足

昭和 57 年	6 月	1 日	消防本部機構改革実施（3 課・7 係・1 室・1 出張所）
昭和 59 年	4 月	1 日	城陽市婦人防火クラブ発足
昭和 61 年	4 月	1 日	消防本部機構改革実施（2 課・7 係・1 室・1 出張所）
昭和 63 年	10 月	16 日 ～ 19 日	第 43 回国民体育大会・京都大会（柔道・馬術）開催、会場警備
平成 元年	8 月	22 日	京都府総合防災訓練、木津川河川敷で実施 参加機関 33 団体、参加人員 3,300 人
平成 2 年	4 月	1 日	消防本部機構改革実施（3 課・7 係・1 室・1 出張所）
平成 2 年	4 月	19 日	城陽市消防本部消防署庁舎移転新築運用開始 消防緊急情報システムⅡ型稼動
平成 5 年	3 月	22 日	消防訓練塔竣工 主塔 高さ 16.0m（鉄骨造 4 階建） 副塔 高さ 9.4m（鉄骨造 2 階建）
平成 6 年	9 月	2 日	城陽市総合防災訓練実施（木津川河川敷） 参加機関 16 団体 参加者 1,020 人
平成 7 年	4 月	1 日	消防本部機構改革実施（3 課・8 係・1 室・1 出張所）
平成 7 年	5 月	1 日	幼年消防クラブ発足
平成 8 年	1 月	17 日	1.17 城陽市防災訓練及び救援ボランティア訓練、参加団体 5 団体、221 人
平成 8 年	3 月	15 日	高規格救急車運用開始
平成 8 年	9 月	1 日	消防緊急情報システム更新稼動
平成 9 年	3 月		地域防災無線設置 121 基 （基地局 1、中継局 1、半固定局 54 車載用 16、携帯局 45）
平成 9 年	8 月		市内で初めて校区を対象とした自主防災組織 深谷校区防災推進委員会発足、同防災訓練実施 参加団体 13 団体他、参加者 1,338 人
平成 10 年	4 月		消防業務管理システム運用開始 総務課 消防職員、消防団員管理システム

			予防課 防火対象物台帳、危険物台帳、防火管理者等管理システム
			警防課 火災・救急統計管理システム
平成10年	4月		携帯電話119番通報システム（分散受信方式）運用開始
平成11年	4月	1日	25m級はしご付消防自動車に更新
平成12年	1月	16日	城陽市総合防災訓練実施（木津川河川敷） 参加機関26団体、参加者1,300人
平成14年	4月	1日	青谷出張所高規格救急車運用開始
平成14年	9月	2日	消防緊急情報システム更新稼働 発信地表示システム運用開始
平成15年	3月		緊急援助隊用高規格救急車の整備
平成16年	4月	1日	城陽市消防団条例定員275人に改正
平成16年	6月	6日	女性消防部結成（部長以下10人）
平成17年	1月	16日	城陽市総合防災訓練実施（木津川河川敷） 参加機関29団体、参加者1,000人
平成17年	1月	28日	IP電話119番通報受信システム運用開始
平成17年	4月	1日	城陽市消防署久津川消防分署新築運用開始 消防本部機構改革実施（3課・2分署・14係・1室）
平成18年	2月	1日	携帯電話119番通報直接受信運用開始
平成22年	1月	17日	城陽市総合防災訓練実施（仮称：木津川右岸運動公園） 参加機関33団体、参加者838名
平成22年	3月		消防団車両に小型動力ポンプ付積載車（デッキバンタイプ）を採用、富野荘分団車を更新
平成23年	4月	1日	消防緊急情報システム部分更新
平成23年	4月	1日	統合型発信地表示システム運用開始
平成25年	4月	1日	城陽市消防署青谷消防分署移転新築運用開始
平成25年	4月	1日	消防緊急情報システム部分更新
平成26年	4月	1日	消防救急デジタル無線運用開始
平成26年	4月	1日	消防本部機構改革実施（4課・2分署・17係）
平成26年	4月	1日	城陽市危険物安全協会と城陽自衛消防隊連絡協議会が統合し、城陽市防火危険物安全協会

				発足
平成 27 年	1 月 18 日			城陽市総合防災訓練実施（独立行政法人国立病院機構 南京都病院） 参加機関 38 団体、参加者 507 名
平成 27 年	10 月			指揮車を新規配備（本署配備） 災害対応特殊消防ポンプ自動車（C A F S 搭載）に更新（緊急消防援助隊登録車両）（本署配備）
平成 27 年	10 月 17 日			平成 27 年度緊急消防援助隊近畿ブロック合同訓練実施（城陽山砂利採取地、陸上自衛隊長池演習場、府民スポーツ広場等） 参加団体 25 団体 参加消防機関 135 本部・585 名
	～ 18 日			
平成 29 年	4 月 30 日			新名神高速道路開通（城陽 J C T ・ I C ～ 八幡京田辺 J C T ・ I C）に伴い、八幡市・京田辺市との 3 市で消防相互応援協定を締結
平成 30 年	1 1 月			30m 級はしご付消防自動車に更新
令和 2 年	1 月 26 日			城陽市総合防災訓練（プレミアムアウトレット建設予定地） 参加機関 43 団体、参加者 533 名
令和 2 年	4 月 1 日			城陽市消防本部・消防署移転新築運用開始
令和 2 年	4 月 1 日			高機能消防指令センター運用開始
令和 2 年	4 月 1 日			N E T 1 1 9 緊急通報システム運用開始
令和 2 年	4 月 1 日			電話通訳センターを介した三者間同時通訳による多言語対応の運用開始
令和 3 年	1 月			全消防団車両を小型動力ポンプ付積載車（デッキバンタイプ）へ更新配備完了
令和 3 年	2 月			資機材搬送車 1 台を増台配備（緊急消防援助隊登録車両）（本署配備）
令和 3 年	3 月			富野荘分団本部（東富野支部器具庫併設）新築整備
令和 5 年	2 月			団本部車両配備（日本消防協会寄贈）
令和 6 年	4 月 24 日			城陽市女性防火クラブに改称

災害史

明治 3 年	2 月 2 9 日	市辺村組青谷山内字池ノ首で山林火災約 3.0 ヘクタール焼失
明治 9 年	1 1 月	木津川寺田堤防決壊、八丁あらず地浸水
明治 1 7 年	7 月 1 3 日	青谷川決壊、市辺村 11.2 ヘクタール田地浸水
明治 1 8 年	7 月 1 日	木津川春日森堤防決壊、寺田村 15.0 ヘクタール、 平川村 10.0 ヘクタール浸水 (6 月 30 日巨椋池堤防決壊)
明治 2 1 年	8 月 3 1 日	暴風雨により、富野村 15 棟、枇杷庄村 4 棟 中村 17 棟、家屋倒壊 12 棟半壊 寺田尋常小学校破損
明治 2 2 年	6 月 1 8 日	木津川富野堤防決壊、540.0 ヘクタール田地 等浸水
明治 2 9 年	7 月 9 日	木津川洪水、巨椋池氾濫 (府下全域に大洪水被害)
明治 3 6 年	7 月 1 0 日	長谷川奈島堤防決壊、1.0 ヘクタール田地浸 水
大正 6 年	9 月 2 9 日	台風により、南山城地方で死者 11 人発生
昭和 9 年	9 月 2 1 日	室戸台風により、各村の被害大
昭和 1 0 年	8 月 1 0 日 ～ 1 1 日	集中豪雨により、各河川氾濫寺田村 189 戸浸 水
昭和 1 8 年	7 月 1 日	木津川春日森堤防決壊、家屋、田地等浸水
昭和 2 4 年	6 月 1 8 日	デラ台風により、青谷村被害
昭和 2 4 年	7 月 2 9 日	ヘスター台風により、木津川増水 寺田村山 川筋堤防決壊
昭和 2 5 年	9 月 3 日	ジェーン台風により、各村の被害大
昭和 2 6 年	7 月 2 日 ～ 1 3 日	7 月豪雨、ケート台風により、420.0 ヘクタ ール田地浸水その他被害甚大
昭和 2 6 年	1 0 月 1 4 日	ルース台風により、水稻被害大
昭和 2 7 年	6 月 2 2 日 ～ 2 3 日	ダイナ台風により、長池開拓農場他被害大
昭和 2 7 年	7 月 2 日	集中豪雨により、林道流失等被害大
昭和 2 7 年	7 月 1 1 日 ～ 1 2 日	集中豪雨により、城陽町内 130.0 ヘクタール 水稻冠水
昭和 2 7 年	7 月 1 8 日	深夜地震により、家屋全壊 1 棟、半壊 13 棟男 子中学生 1 人ショック死 (吉野地震)

昭和 28 年	8 月 14 日	南山城水害により、家屋流失 1 棟、半壊 1 棟、 床上、床下浸水多数
昭和 28 年	9 月 24 日 ～ 25 日	台風 13 号により、南山城大風水害、家屋半壊 35 棟、床上浸水 200 戸、床下浸水 1,300 戸他、 被害総額 6 億 1 千万円
昭和 34 年	8 月 13 日	台風 6 号により、長谷川決壊、床上浸水 11 戸、床下浸水 250 戸
昭和 34 年	9 月 26 日 ～ 27 日	伊勢湾台風により、木津川大增水、西富野、 水主間堤防漏水 20 箇所におよぶ
昭和 36 年	9 月 16 日	第 2 室戸台風により、家屋全壊 95 棟、半壊 563 棟、死者 1 人、負傷者 34 人
昭和 42 年	5 月 25 日	奈島小字甘茶で山林火災 14.5 ヘクタール 焼失 12 時間燃焼、原因 たばこ
昭和 45 年	9 月 18 日	集中豪雨で記録的大雨、30 分間雨量 50 ミリ メートル、寺田東部宅地造成地域より異常出 水
昭和 53 年	4 月 23 日	市辺小字大原で山林火災 31.5 ヘクタール焼 失 27 時間燃焼、原因 たばこ
昭和 55 年	4 月 5 日	寺田小字尺後でスーパーマーケット火災 2,057 平方メートル全焼 7 時間燃焼 原因 不明火 損害額 4 億 6 千万円
昭和 57 年	8 月 1 日 ～ 4 日	台風 10 号による木津川大增水、西富野上津屋 間堤防漏水、湧水 13 箇所、市内床上、床下 浸水 9 戸
昭和 58 年	8 月 21 日	集中豪雨により、床下浸水 76 戸、道路冠水 16 箇所
昭和 61 年	7 月 21 日 ～ 22 日	集中豪雨により、市内河川溢水 床上浸水 33 、床下浸水約 500 戸、田畑冠水、浸水 106.7 ヘクタール、他道路冠水、林地崩壊、時間雨 量 71 ミリメートル(1:30～2:30)総雨量 321 ミリメートル(20 日 38 ミリメートル、21 日 198 ミリメートル、22 日 85 ミリメートル)
昭和 62 年	5 月 19 日	奈島長尾でパチンコ店火災、604 平方メー トル焼損、損害額 1 億 7 百万円、原因不明火
平成 2 年	9 月 16 日	市辺西川原で擁壁崩壊、全壊 1 戸、1 部損壊 1 戸、梅畑 500 アールに被害

平成 5 年 2 月 8 日	寺田市ノ久保、民家全焼 2 戸、部分焼 2 戸 原因 子供の火遊び
平成 7 年 1 月 1 7 日	兵庫県南部地震（阪神・淡路大震災）発生、 市内の被害状況、公共施設壁部亀裂 4 件、民 家壁部亀裂 18 戸、ブロック塀亀裂破損等 2 件、負傷者 2 人 救急救助隊派遣 1/17～1/26 まで 12 隊、消防 吏員延べ 73 人派遣
平成 7 年 5 月 1 2 日	集中豪雨により、田畑冠水 27 ヘクタール 道路冠水 2 箇所
平成 7 年 6 月 1 7 日	富野乾垣内、民家全焼 1 戸、死者 3 人 原因 たばこ
平成 7 年 8 月 3 0 日	集中豪雨により、床下浸水 277 戸（寺田樋尻・ 今堀・垣内後・平川野原・西六反） 床上浸水 6 戸（寺田樋尻・島垣内）道路冠水 11 箇所 時間雨量 61 ミリメートル（30 日 22:00～ 23:00） 総雨量 128 ミリメートル
平成 9 年 7 月 2 6 日	台風 9 号により、倒木 17 件、強風による工作 物転倒 9 件、停電 430 件、十六川法面崩壊 6 箇所、屋根瓦一部飛散 1 件（寺田樋尻）
平成 1 0 年 9 月 2 2 日	台風 7 号により、住居一部破損 9 件、非住居 及び工作物破損 4 件、倒木 23 件、塀等倒壊 3 件、電柱看板倒壊 8 件、農業用ビニールハウ ス 6 棟小破、水稻倒伏 50 ヘクタールの被害
平成 1 1 年 5 月 1 4 日	平川大將軍、民家全焼 2 戸、半焼 1 戸、部分 焼等 8 戸、り災世帯 8 世帯 26 人
平成 1 7 年 1 2 月	12 月初旬から翌年 1 月下旬にかけ建物火災 が多発、（全焼 4 件・半焼 3 件、死者 4 人・ 負傷者 1 人）
平成 2 3 年 3 月 1 1 日	東北地方太平洋沖地震（東日本大震災）発生 に伴い、3/11～3/30 までの間、緊急消防援助 隊京都府隊（消火部隊）として宮城県本吉郡 南三陸町（志津川地区）へ、6 隊、消防吏員 延べ 108 人を派遣

平成 23 年	9 月 2 日 ～ 4 日	台風 12 号により、住宅のトタン屋根飛散 1 件、住居の物置破損 1 件、いちじく畑等の畑約 20 ヘクタールの被害、市内に避難所 9 箇所開設、市職員 52 人、消防職員 51 人、消防団員 34 人、計 137 人にて対応
平成 24 年	8 月 13 日 ～ 14 日	京都府南部豪雨により、床上浸水 53 棟、床下浸水 600 棟、河川溢水、土砂流出、道路陥没、1 時間最大雨量 73.5 ミリメートル（14 日 4：30～5：30）総雨量 313 ミリメートル（13 日 0：00～14 日 24：00）
平成 25 年	7 月 13 日	集中豪雨により、床下浸水 18 棟、道路冠水 6 箇所。1 時間最大雨量 64.5 ミリメートル（15：20～16：20）総雨量 82 ミリメートル
平成 25 年	9 月 15 日 ～ 16 日	台風 18 号により、9 月 16 日に京都府、滋賀県、福井県において、全国で初めて大雨特別警報が発表。床下浸水 2 棟。道路冠水 4 箇所。木津川河川敷茶園等浸水。1 時間最大雨量 25.5 ミリメートル（16 日 3：40～4：40）総雨量 221 ミリメートル（15 日 0：00～16 日 24：00）
平成 29 年	12 月 9 日	平川中道表の準工業地帯で大規模火災、9 棟（全焼 2 棟、半焼 1 棟、部分焼 2 棟、ぼや 4 棟）にわたり 2,180 平方メートル焼損、損害額 284,988 千円、原因不明火
平成 30 年	6 月 18 日	大阪北部地震発生（M5.9、本市震度 5 弱）、市内の被害状況、公共施設及び民家屋根外壁等損壊 29 件、負傷者 3 人
平成 30 年	9 月 4 日	台風 21 号により、強風の影響で家屋損壊 81 棟、電柱倒壊 3 件、倒木事象 34 件、農業被害等被害甚大、負傷者 4 名
令和 6 年	1 月 1 日	能登半島地震発生に伴い、1/1～1/23 までの間、緊急消防援助隊京都府大隊（後方支援隊）として石川県珠洲市へ、8 隊、消防吏員延べ 16 人を派遣

消防職員配置状況

(令和8年4月1日現在)

消防長	次長	署長	課長	課分長・署主幹長	課長補佐	係名	係長等	事務分掌	主任	係員	計			
											1			
											1			
1	消防本部	1	消防総務課	2	1	庶務	1	企画・人事・予算 福利厚生・水防 消防団関係	3	7	18			
						施設	1	施設整備・管理	3	0				
						予防課	2	1	予防	1	査察・広報 自主防災育成等	3	1	11
									指導	1	建築許可同意 危険物・消防用設備	3	0	
	消防署	1	警防課	5	5	通信指令	1	通信・指令	3	3	28			
						第1警防	1	警備・地水利	1	2				
						第2警防	1	開発指導・救助	1	2				
						第3警防	1	火災調査	1	2				
			救急課	1	1	第1救急	1	救急高度化	3	0	12			
						第2救急	1	応急手当普及啓発	2	1				
						第3救急	1	メディカルコントロール	1	2				
久津川消防分署			1	1	第1警防	1	警備・地水利	2	1	13				
					第2警防	1(1)	救急・救助・査察	2	1					
					第3警防	1	火災調査	2	1					
青谷消防分署			1	1	第1警防	1	警備・地水利	2	1	13				
					第2警防	1	救急・救助・査察	2	1					
					第3警防	1(1)	火災調査	1	2					
1		2		12	10		15		35	27	102			

()内は兼務を示す。

庁舎の状況

(令和8年4月1日現在)

区分	所在位置	構造	設置年月日
消防本部	城陽市富野東田部33番地	鉄筋コンクリート造3階	昭和43年4月1日 庁舎移転新築令和2年4月1日
消防署			昭和43年10月1日 庁舎移転新築令和2年4月1日
久津川消防分署	城陽市平川横道29番地の1	鉄筋コンクリート造2階	平成17年3月31日
青谷消防分署	城陽市中樋ノ上45番地の1	鉄筋コンクリート造2階	昭和53年3月12日 庁舎移転新築平成25年4月1日

決算の状況

年度	区分	一般会計 (単位：千円)	消防費 (単位：千円)	一般会計 対する比	人口1人あたりの 消防費	1世帯あたりの 消防費
平成30年		34,891,625	1,900,802	5.4%	25,295 円	63,202 円
令和元年		29,823,435	2,453,016	8.2%	32,804 円	81,014 円
令和2年		40,063,415	1,235,910	3.1%	16,566 円	40,543 円
令和3年		35,527,090	887,313	2.5%	11,975 円	29,065 円
令和4年		34,465,278	940,565	2.7%	12,798 円	30,723 円
令和5年		34,690,312	1,010,368	2.9%	13,876 円	32,895 円
令和6年		34,443,321	1,165,870	3.4%	16,144 円	37,733 円

消防職員の状況

(令和8年4月1日現在)

階 級	消防監	消 防 司 令 長	消 防 司 令	消 防 司 令 補	消 防 士 長	消 防 副 士 長	消 防 士	そ の 他 員 職	計
人 員	1	2	12	25	34	13	14	1(1)	102(1)

()内は再任用職員を表す。

消防職員の勤続年数

(令和8年4月1日現在)

階級 年数	消防監	消 防 司 令 長	消 防 司 令	消 防 司 令 補	消 防 士 長	消 防 副 士 長	消 防 士	そ の 他 員 職	計
1年未満							4		4
1年以上						3	10		13
5年 "					6	10			16
10年 "					12				12
15年 "				8	16				24
20年 "				17					17
25年 "			5						5
30年 "			4						4
35年 "	1	2	3					1(1)	7(1)
40年 "									0
計	1	2	12	25	34	13	14	1(1)	102(1)

()内は再任用職員を表す。

消防職員の年齢別

(令和8年4月1日現在)

階級 年数	消防監	消 防 司 令 長	消 防 司 令	消 防 司 令 補	消 防 士 長	消 防 副 士 長	消 防 士	そ の 他 員 職	計
20歳未満							1		1
20歳以上						2	12		14
25歳 "					2	11			13
30歳 "					14		1		15
35歳 "				1	16				17
40歳 "				14	2				16
45歳 "			2	10					12
50歳 "		1	8						9
55歳 "	1	1	2					1(1)	5(1)
計	1	2	12	25	34	13	14	1(1)	102(1)

()内は再任用職員を表す。

消防団員の状況

(令和8年4月1日現在)

階級 分団	団 長	副 団 長	分 団 長	副分団長	部 長	班 長	団 員	計
団 本 部	1	2			1	2	7	13
久 津 川			1	1	4	5	28	39
久 世			1	1	3	3	19	27
寺 田			1	1	4	4	33	43
今 池			1	1	4	4	27	37
富 野 荘			1	1	5	5	38	50
青 谷			1	1	5	8	51	66
計	1	2	6	6	26	31	203	275

消防団員の勤続年数

(令和8年4月1日現在)

階級 年数	団 長	副 団 長	分 団 長	副分団長	部 長	班 長	団 員	計
3 年 未 満						1	30	31
3 年 以 上					3	5	16	24
5 年 〃			2	3	8	9	24	46
10 年 〃			3	1	10	6	50	70
15 年 〃			1	1	2	4	49	57
20 年 〃		1		1	1	3	21	27
25 年 〃	1				2	1	4	8
30 年 〃						2	9	11
35 年 〃		1						1
計	1	2	6	6	26	31	203	275

消防団員の年齢別

(令和8年4月1日現在)

階級 年数	団 長	副 団 長	分 団 長	副分団長	部 長	班 長	団 員	計
20 歳 未 満							6	6
20 歳 以 上							5	5
25 歳 〃							17	17
30 歳 〃					1	3	17	21
35 歳 〃					3	4	26	33
40 歳 〃			4	4	14	10	43	75
45 歳 〃			2	1	6	8	49	66
50 歳 〃				1		4	20	25
55 歳 〃	1	2			2	2	20	27
計	1	2	6	6	26	31	203	275

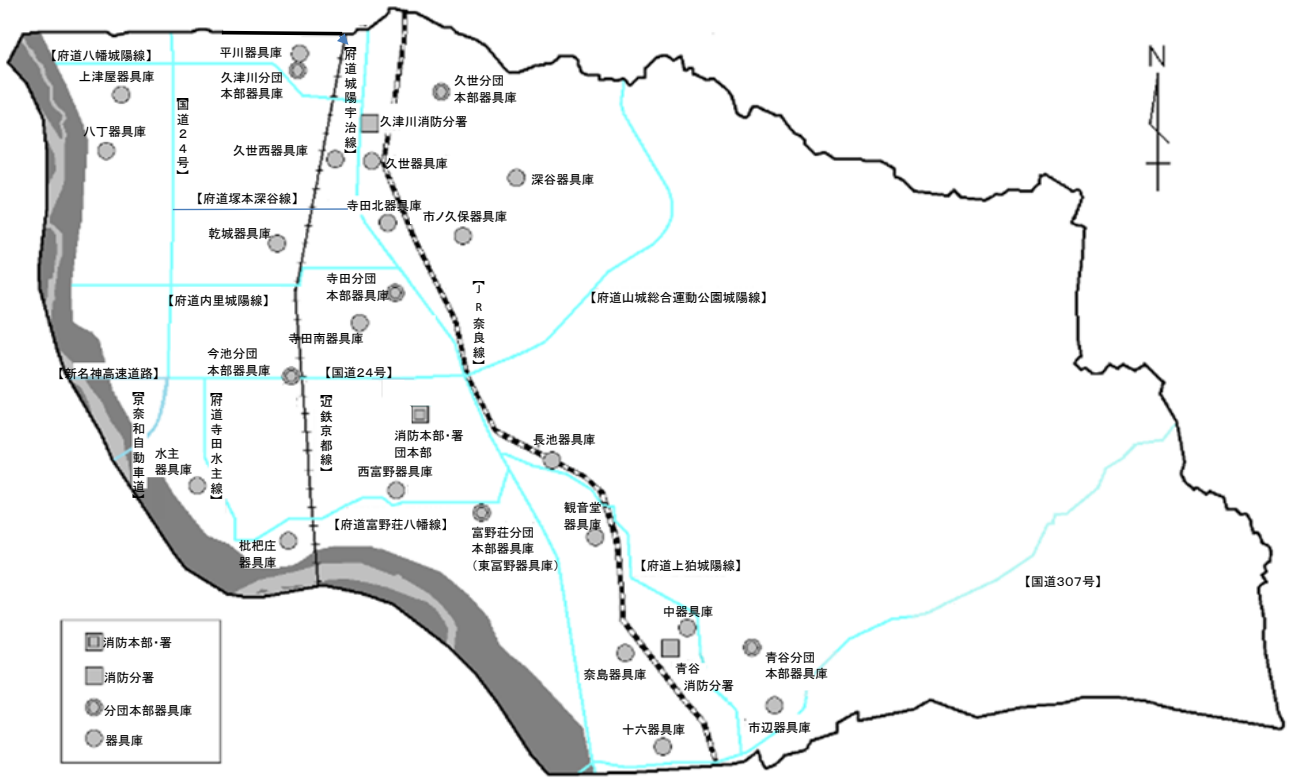
第2 消防施設
消防無線設置状況

(令和8年4月1日現在)

種別	設置場所	電力	呼出名称	保有局周波数
基地局	消防本部	5W	じょうしょうほんぶ	1. 2. 3. 4. 5. 6
車載型移動局	本署 指令 1号車	5W	しれい	1 1～1 2
〃	〃 指揮 1号車	10W	しき	1 1～1 2
〃	〃 ポンプ 1号車	5W	ぼんぷ	1 1～1 2
〃	〃 ポンプ 2号車	5W	ぼんぷ	2 1～1 2
〃	〃 ポンプ 3号車	5W	ぼんぷ	3 1～1 2
〃	〃 タンク 1号車	5W	たんく	1 1～1 2
〃	〃 梯子 1号車	5W	はしご	1 1～1 2
〃	〃 救助 1号車	5W	きゅうじょ	1 1～1 2
〃	〃 救急 1号車	5W	きゅうきゅう	1 1～1 2
〃	〃 救急 2号車	5W	きゅうきゅう	2 1～1 2
〃	〃 救急 3号車	5W	きゅうきゅう	3 1～1 2
〃	〃 資機材搬送 1号車	10W	はんそう	1 1～1 2
〃	〃 資機材搬送 2号車	5W	はんそう	2 1～1 2
〃	〃 査察車	5W	ささつ	1 1～1 2
〃	久津川 ポンプ 1号車	5W	くつかわぼんぷ	1 1～1 2
〃	〃 救急 1号車	10W	くつかわきゅうきゅう	1 1～1 2
〃	〃 資機材搬送 1号車	5W	くつかわはんそう	1 1～1 2
〃	青谷 ポンプ 1号車	5W	あおだにぼんぷ	1 1～1 2
〃	〃 タンク 1号車	5W	あおだにたんく	1 1～1 2
〃	〃 救急 1号車	5W	あおだにきゅうきゅう	1 1～1 2
〃	〃 資機材搬送 1号車	5W	あおだにはんそう	1 1～1 2
携帯型移動局	消防長	2W	じょうしょう	10 1～1 2
〃	本署 署長	2W	〃	20 1～1 2
〃	〃 中隊長	2W	〃	30 1～1 2
〃	〃 指揮隊長	5W	じょうしょうしき	101 1～1 2
〃	〃 指揮隊	5W	しき	102 1～1 2
〃	〃 指揮隊	5W	しき	103 1～1 2
〃	〃 ポンプ1号車小隊長	2W	じょうしょう	101 1～1 2
〃	〃 ポンプ2号車小隊長	2W	〃	201 1～1 2
〃	〃 非常招集隊	2W	〃	301 1～1 2
〃	〃 非常招集隊	2W	〃	302 1～1 2
〃	〃 第1小隊員	2W	〃	102 1～1 2
〃	〃 第2小隊員	2W	〃	202 1～1 2
〃	〃 救急1号車小隊長	2W	じょうしょうきゅうきゅう	101 1～1 2
〃	〃 救急2号車小隊長	2W	きゅうきゅう	201 1～1 2
〃	〃 予備	2W	〃	01 1～1 2
〃	〃 予備	2W	〃	02 1～1 2
卓上固定型移動局	久津川 消防分署	5W	じょうしょうくつかわぶんしょ	1～1 2
携帯型移動局	〃 分署長	2W	くつかわ	10 1～1 2
〃	〃 ポンプ車小隊長	2W	くつかわ	101 1～1 2
〃	〃 ポンプ車小隊員	2W	くつかわ	102 1～1 2
〃	〃 救急車小隊長	2W	くつかわきゅうきゅう	101 1～1 2
卓上固定型移動局	青谷 消防分署	5W	じょうしょうあおだにぶんしょ	1～1 2
携帯型移動局	〃 分署長	2W	あおだに	10 1～1 2
〃	〃 ポンプ車小隊長	2W	あおだに	101 1～1 2
〃	〃 ポンプ車小隊員	2W	あおだに	102 1～1 2
〃	〃 救急車小隊長	2W	あおだにきゅうきゅう	101 1～1 2

1波	活動波 1	7波	主運用波 2
2波	活動波 2	8波	主運用波 3
3波	主運用波	9波	主運用波 4
4波	統制波 1	10波	主運用波 5
5波	統制波 2	11波	主運用波 6
6波	統制波 3	12波	主運用波 7

消防機械等配置状況



消防機械	区分	消 防 団							合計			
		消防本部・署	久津川消防分署	青谷消防分署	団本部	久津川分団	久世分団	寺田分団		今池分団	富野荘分団	青谷分団
消防ポンプ自動車		2	1	1								4
水槽付消防ポンプ自動車		1		1								2
はしご付消防自動車		1										1
救助工作車		1										1
指令車・指揮車		2			1							3
資機材搬送車		2	1	1								4
救急自動車		1	1	1								3
広報車		1										1
査察車		1										1
総務連絡車		1										1
救急啓発車		1										1
小型動力ポンプ付積載車						1	1	1	1	1	1	6
小型動力ポンプ				1		4	2	3	3	4	5	22
バイク		2	1	1								4
消防ポンプ自動車（非常用）		1										1
救急自動車（非常用）		1										1

救助用資機材の保有状況

(令和8年4月1日現在)

区分 分類	品名	数量			
		本署	久津川 消防分署	青谷 消防分署	合計
一般 救助用器具	かぎ付はしご	5	1	2	8
	三連はしご	7	1	3	11
	ワイヤはしご	1			1
	空気式救助マット	1			1
	救命索発射銃	1			1
	サバイバースリング	1			1
	救助用縛帯（要救助者用）	8	1	2	11
	平担架	1	1	1	3
重量物 排除用器具	油圧ジャッキ	1		2	3
	油圧スプレッダー				
	大型油圧スプレッダー	1			1
	可搬ウインチ	2			2
	マンホール救助器具	1			1
	マット型空気ジャッキ	1			1
	救助用支柱器具	2			2
切断用器具	油圧切断機	1			1
	エンジンカッター	3	1	1	5
	溶断機	1			1
	チェーンソー	1	2	2	5
	鉄線カッター	8	3	7	18
	空気鋸	1			1
	大型油圧切断機	1	1	1	3
	電動切断機	3	1	1	5
	空気切断機	1			1
破壊用器具	万能斧	6	3	5	14
	ファイヤーアックス	4	1	1	6
	ハリガンツール	5	1	2	8
	ハンマー	2			2
	削岩機	2			2
	ハンマドリル	1			1
検知・測定用 器具	可燃性ガス測定器	4	2	2	8
	有毒ガス測定器	1	1	1	3
	酸素濃度測定器	1	1	1	3
	放射線測定器	3	1	1	5
呼吸保護用 器具	防塵マスク	50	15	23	88
	送排風機	1			1
	空気呼吸器（ハーネス）	52	8	11	71
	空気呼吸器ボンベ	84	23	28	135

区分 分類	品名	数量			
		本署	久津川 消防分署	青谷 消防分署	合計
隊員保護用 器具	耐電手袋	23	3	6	32
	耐電長靴	20	3	6	29
	耐電衣	6			6
	耐電ズボン	6			6
	耐電帽	6			6
	防塵メガネ	9	4	4	17
	防毒マスク	10			10
	防毒マスク用吸収缶	10			10
	携帯警報器	46	8	8	62
	陽圧式化学防護服	6			6
	化学防護服	10			10
	耐熱服	4			4
	放射線防護服	6			6
	個人用線量計	22			22
除染用器具	除染シャワー	1			1
水難救助用 器具	流水救助器具一式	8			8
	救命胴衣	15	4	10	29
	救命浮環	9		1	10
	救命ボート（ゴムボート）	2			2
山岳救助用 器具	船外機	2			2
	登山器具一式	1			1
その他の 救助器具	バスケット担架	3			3
	投光器（発電機接続型）	8		2	10
	発電機	5	1	3	9
	応急処置用セット	3	1	1	5
	車両移動器具	4			4
	ロープ登降機	4			4
	救助用降下機	7	1	1	9
	携帯拡声器	11	4	3	15
携帯型無線機	14	4	4	22	

消防水利の状況

地区別		久津川		久世		寺田		今池		富野荘		青谷		合計
種別		公設	私設	公設	私設	公設	私設	公設	私設	公設	私設	公設	私設	
消火栓 (基)	総数	248		364	4	307		278		278	5	168	14	1,666
	基準数	230		350	1	301		273		266	2	157		1,580
防火水槽 (基)	20t未満			2	3	1	6	2	1	3	1	8	4	31
	20t以上	14	10	14	6	18	18	14	8	14	10	7	7	140
	40t未満													
	40t以上	26	9	64	3	45	3	30	6	36	15	16	12	265
	合計	40	19	80	12	64	27	46	15	53	26	31	23	436
その他水利 (基)	プール	4		3	2	3	1	4	1	2	1	1	1	23
	池			1	4				1		1		2	9
	その他		3		5		7		2	1	12		5	35
	合計	4	3	4	11	3	8	4	4	3	14	1	8	67

第3 建築・消防用設備等・危険物関係

地区別・用途別建築確認受付状況

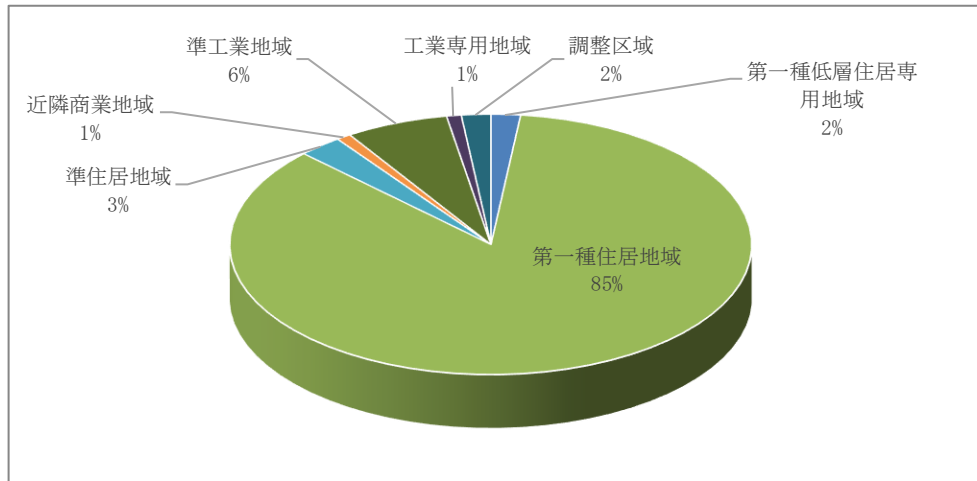
用途別	地区別						合計
	久津川	久世	寺田	今池	富野荘	青谷	
専用住宅	10	1	19	16	27	9	82
併用住宅							
長屋住宅	1		2			1	4
集会場							
病院							
共同住宅	2	1	2	1	2		8
宿泊所等							
福祉施設等		1					1
学校							
飲食店							
店舗			1		1		2
駐車場等						1	1
作業場		1					1
事務所		1	5				6
農業用倉庫							
倉庫			1	1		2	4
寺院等							
給油所							
遊技場							
雑居ビル							
その他			1				1
合計	13	5	31	18	30	13	110

※ 工作物等の件数は含まず。

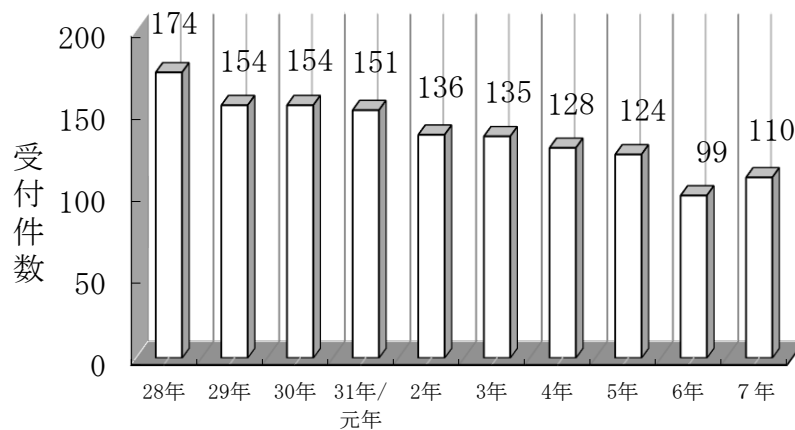
用途地域・防火地域別建築確認受付状況

用途地域別	件数
第一種低層住居専用地域	2
第二種低層住居専用地域	
第一種住居地域	94
第二種住居地域	
準住居地域	3
近隣商業地域	1
商業地域	
工業地域	
準工業地域	7
工業専用地域	1
調整区域	2
合計	110

防火地域別	件数
防火地域	
準防火地域	106
2条地域	4
合計	110



年別建築確認受付状況



年 (平成/令和)

消防用設備等の設置状況

区分 設備別	設置義務			任意設置	令和7年中の受付状況			
	義務設置	施行令第32条適用	消防法第17条の2の5適用		着工届受付件数	設置届受付件数	完成検査実施数	検査済証交付件数
屋内消火栓設備	114	30	1	29	3	6	4	1
スプリンクラー設備	54	4		4	1	4	1	
泡消火設備	5					1		
不活性ガス消火設備	8			5	1	1	1	
ハロゲン化物消火設備	3							
粉末消火設備	23			3				
屋外消火栓設備	9	12		6				
動力消防ポンプ設備(※)	13	1						
自動火災報知設備	592	84		84	30	43	23	16
ガス漏れ火災警報設備	2			8				
漏電火災警報器	35			37		1		
消防機関へ通報する火災報知設備	82	6		14	3	5	4	2
非常警報設備	113	1		80	6	6	6	3
避難器具	131			102	3	3	3	3
誘導灯	500			102	23	25	22	17
排煙設備	1			2				
連結送水管	18							
非常コンセント設備	4							
連結散水設備	1							
消防用水(※)	23							
合計	1,731	138	1	476	70	95	64	42

※動力消防ポンプ及び消防用水の設置単位は、「敷地単位」とする。

危険物施設許可等の受付状況

区分 製造所等の別	許 可		完成検査 前 検 査		完 成 査 検 査		予 防 規 程 認 可		仮貯蔵 仮取扱	仮使用	廃 止	合 計
	設置	変更	水張	水圧	設置	変更	制定	変更				
製 造 所		2				2				2		6
屋 内 貯 蔵 所		2				3				2		7
屋外タンク貯蔵所												
屋内タンク貯蔵所												
地下タンク貯蔵所												
移動タンク貯蔵所												
屋 外 貯 蔵 所												
給 油 取 扱 所		3		1		3			1	2		10
販 売 取 扱 所												
一 般 取 扱 所		3				3				3		9
仮貯蔵仮取扱									6			6
合 計		10		1		11			7	9		38

危険物届出受理状況

届 出 区 分	件 数
危険物製造所等所有者等変更届	30
危険物製造所等軽微な変更届	16
危険物製造所等譲渡引渡届	
危険物製造所等種類・数量変更届	1
危険物製造所等廃止届	2
危険物保安監督者選任・解任届	4
危険物取扱従事者選任・解任届	14
定期点検実施結果報告	17
災害発生届	1
予防規程制定（変更）認可	1
仮貯蔵・仮取扱承認申請	7
合 計	93

危険物施設地区別状況

施設区分	地区別						合計
	久津川	久世	寺田	今池	富野荘	青谷	
製造所		1					1
屋内貯蔵所	11	3	5		4	3	26
屋外タンク貯蔵所		8					8
屋内タンク貯蔵所	2		1		1		4
地下タンク貯蔵所	1	2	3	2	3	8	19
簡易タンク貯蔵所							
移動タンク貯蔵所					4	1	5
屋外貯蔵所				1			1
給油取扱所	3	2	4	3	4	9	25
販売取扱所							
一般取扱所	4	1		1	3	2	11
合計	21	17	13	7	19	23	100
事業所数	10	4	10	5	12	16	57

数量別危険物施設数・査察実施状況

製造所等の別	倍数別								計	査察実施状況
	5倍以下	5倍超 10倍	10倍超 50倍	50倍超 100倍	100倍超 150倍	150倍超 200倍	200倍超 1,000倍			
製造所			1					1	1	
屋内貯蔵所	12	6	6		2			26	23	
屋外タンク貯蔵所	1	1	1	2	3			8	8	
屋内タンク貯蔵所	4							4	4	
地下タンク貯蔵所	12	3	4					19	15	
簡易タンク貯蔵所										
移動タンク貯蔵所	2		2	1				5	3	
屋外貯蔵所	1							1	1	
給油取扱所	3	3	9	1	1	1	7	25	30	
販売取扱所										
一般取扱所	4	4	1	2				11	11	
合計	39	17	24	6	6	1	7	100	96	

第4 予 防 関 係

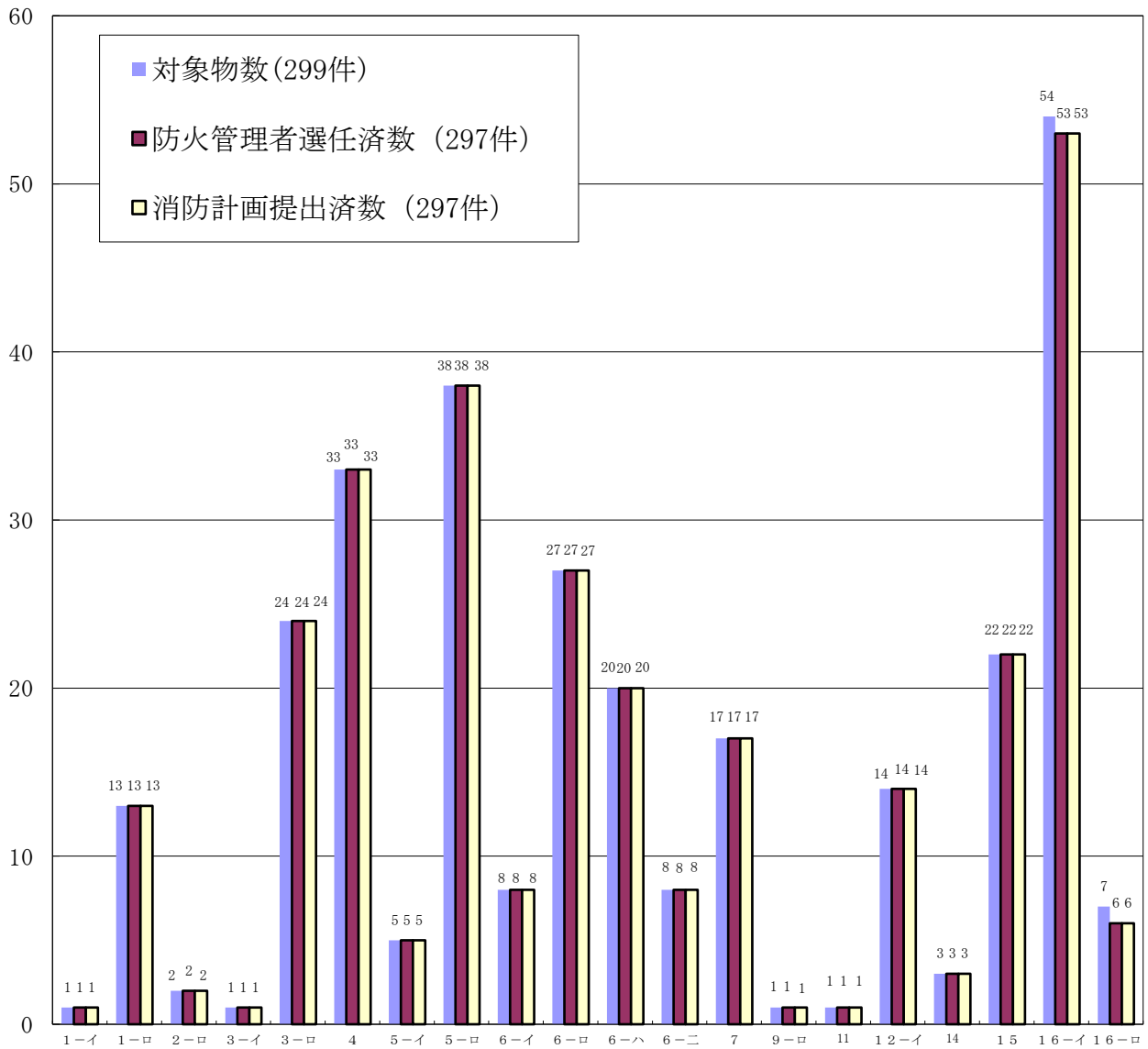
防火対象物数及び査察状況

対象物数及び査察状況			法	査	一	査	二	査	対	合	査
項	別		対	察	対	察	対	察	象	計	合
			象	件	象	件	象	件	物		察
			物	数	物	数	物	数	数	数	件
			数		数	数	数	数	計	計	数
			八	数	号	号	号	号	数	数	計
1	イ	劇場・映画館	1							1	
	ロ	公会堂・集会場	13	9						13	9
2	イ	キャバレー・カフェー									
	ロ	遊技場・ダンスホール	2	1	1					3	1
	ハ	性風俗関連特殊営業を営む店舗									
	ニ	カラオケボックス等									
3	イ	待合・料理店	1	1						1	1
	ロ	飲食店	24	11	5	4	2	1		31	16
4		百貨店・マーケット	33	32	29	16	4	3		66	51
5	イ	旅館・ホテル	5	10	1		3	1		9	11
	ロ	寄宿舎・共同住宅	38	21	343	173	1			382	194
6	イ	病院・診療所	8	4	26	9		1		34	14
	ロ	主として要介護状態にあるもの又は 重度の障害者等が入所する施設等	27	24	1	1				28	25
	ハ	老人福祉施設・地域活動支援センター・ 身体障害者福祉センター等	20	19	10	6	10	7		40	32
	ニ	幼稚園・特別支援学校	8	7						8	7
7		各種学校	17	17						17	17
8		図書館・博物館									
9	イ	蒸気浴場・熱気浴場									
	ロ	9-イ以外の公衆浴場	1	1	1	1				2	2
10		車両の停車場			3	3	3	3		6	6
11		神社・寺院	1		17	16	11	11		29	27
12	イ	工場・作業場	14	6	154	91	2	2		170	99
	ロ	映画スタジオ・テレビスタジオ									
13	イ	自動車車庫・駐車場			1					1	
	ロ	飛行機格納庫									
14		倉庫	3	3	40	28				43	31
15		前各項に該当しない事業所	22	13	64	20	4	1		90	34
16	イ	特定複合防火対象物	54	34	37	19	5	2		96	55
	ロ	16-イ以外の複合防火対象物	7	3	34	17				41	20
16-2		地下街									
16-3		準地下街									
17		重要文化財			9	10				9	10
18		アーケード									
19		市長の指定する山林									
20		舟車									
合 計			299	216	776	414	45	32		1,120	662

防火対象物棟数（150㎡以上）の状況

項 別		棟 数	5階未満		5階以上		合計
			1,000㎡以上	1,000㎡未満	1,000㎡以上	1,000㎡未満	
1	イ	劇 場 ・ 映 画 館	1				1
	ロ	公 会 堂 ・ 集 会 場	3	9			12
2	イ	キャバレー・カフェー					
	ロ	遊技場・ダンスホール		3			3
	ハ	性風俗関連特殊営業を営む店舗					
	ニ	カラオケボックス等					
3	イ	待 合 ・ 料 理 店		1			1
	ロ	飲 食 店		24			24
4		百 貨 店 ・ マ ー ケ ッ ト	18	46			64
5	イ	旅 館 ・ ホ テ ル	2	5			7
	ロ	寄 宿 舎 ・ 共 同 住 宅	30	337	30		397
6	イ	病 院 ・ 診 療 所	5	29	1		35
	ロ	主として要介護状態にあるもの又は重度の障害者等が入所する施設等	15	17	4		36
	ハ	老人福祉施設・地域活動支援センター・身体障害者福祉センター等	14	27			41
	ニ	幼 稚 園 ・ 養 護 学 校	6	4			10
7		各 種 学 校	37	22			59
8		図 書 館 ・ 博 物 館					
9	イ	蒸 気 浴 場 ・ 熱 気 浴 場					
	ロ	9 - イ 以 外 の 公 衆 浴 場	1	1			2
10		車 両 の 停 車 場		3			3
11		神 社 ・ 寺 院		31			31
12	イ	工 場 ・ 作 業 場	72	184	3		259
	ロ	映画スタジオ・テレビスタジオ					
13	イ	自 動 車 車 庫 ・ 駐 車 場	1	4			5
	ロ	飛 行 機 格 納 庫					
14		倉 庫	16	94			110
15		前各項に該当しない事業所	31	113	2	1	147
16	イ	特 定 複 合 防 火 対 象 物	10	70	5		85
	ロ	16 - イ 以 外 の 複 合 防 火 対 象 物	3	37	2	1	43
17		重 要 文 化 財					
合 計			265	1,061	47	2	1,375

法八対象物防火管理者選任及び消防計画提出状況



法及び条例に定める設備等受付状況

区分	受付種別	受付状況
法	L P G 設備・届出	1
法	圧縮アセチレンガス	2
法	毒物・劇物	
法	設備点検結果報告	556
条例	炉設備	
条例	厨房設備	
条例	温風暖房機	
条例	ボイラー・給湯設備	5
条例	乾燥設備	3
条例	サウナ設備	
条例	ヒートポンプ設備	
条例	火花を生ずる設備	

区分	受付種別	受付状況
条例	放電加工機	
条例	変電設備	8
条例	発電設備	4
条例	蓄電池設備	1
条例	急速充電設備	
条例	ネオン管灯設備	
条例	水素ガス気球	
条例	少量危険物	11
条例	指定可燃物	7
条例	裸火の使用	1
条例	危険物の持込	
条例	自動消火設備	

条例第45条関係 届出受付状況

区 分 \ 月 別	1	2	3	4	5	6	7	8	9	10	11	12	計
火災とまぎらわしい行為の届出	10	5	8	8	1	2	2	3	2	3	8	16	68
煙火の打上げ又は仕掛けの届出 ※ がん具用煙火を除く。							1						1
催物の開催届出 ※ 劇場除く。	1						1		1	2			5
水道の断水又は減水の届出													
消防隊の通行・消火活動に支障を及ぼす 道路工事届出	15	17	18	13	19	27	21	20	19	30	25	13	237
露店等の開設	2	3	1	3	2	5	4	3	14	14	7	1	59

月別・障害排除パトロール指導状況

違反内容 (道交法)	月別実施回数												計	
	月 回数	1	2	3	4	5	6	7	8	9	10	11		12
第45条第1項第3号														
第45条第1項第4号														
第45条第2項														
合 計	回数	8	5	3	8	7	3	8	6	7	4	5	1	65



* 上段は、文書指導件数を表す。

* 下段は、口頭指導件数を表す。

初期消火に使用された消火器の詰め替え状況

種 類 \ 月 別	1	2	3	4	5	6	7	8	9	10	11	12	計
泡 消 火 器													
強 化 液 消 火 器													
粉 末 消 火 器					1								1
使用消火器の状況	自治会用	一般家庭用		その他		火災事件・事故 別使用状況			火災		消防事故		
	1									1			

高齢者世帯等防火啓発の状況

高齢者世帯等防火チラシ配布件数	900部
-----------------	------

防火チラシ配布状況

区分 \ 地区別	久津川	久世	寺田	今池	富野荘	青谷	合計
配布状況（件）	1,152	1,390	2,318	1,083	1,124	977	8,044
延べ人員（人）	88						

消防訓練指導状況

項 別		指導回数	参加員	
事業所	1-ロ	公会堂・集会場	3	21
	3-ロ	飲食店	2	12
	4	百貨店・マーケット	9	248
	5-イ	旅館、ホテル、宿泊所その他これに類するもの	1	7
	5-ロ	寄宿舎、下宿又は共同住宅	2	40
	6-イ	病院・診療所	4	108
	6-ロ	主として要介護状態にあるもの又は重度の障害者等が入所する施設等	18	644
	6-ハ	老人福祉施設・地域活動支援センター・身体障害者福祉センター等	33	2,113
	6-ニ	幼稚園・特別支援学校	2	262
	7	各種学校	9	1,145
	12-イ	工場・作業所	7	318
	14	倉庫	1	30
	15	前各項に該当しない事業所	9	404
	16-イ	特定複合対象物	13	333
	16-ロ	非特定複合対象物	1	200
	17	重要文化財	3	21
小計		117	5,906	
自治会		16	1,849	
合計		133	7,755	

火災予防及び広報活動状況

区分	実施回数	出動車両	対象者等	署員数等
防火映画				
懇談会等	14	15	862	37
車両による防火広報	48	50		108
立看板の設置	14	7	50	33
防火チラシの街頭配布	1	1	1,500	4
庁舎見学	32	23	917	158
合計	109	96	3,329	340

第5 指令関係

指令業務

区 分 月 別	119番受信状況							携帯電話 受信状況				IP電話 受信状況				その他受信状況								
	火 災	その 他の 災害	救 急	いた ずら	まち がい	病 院 紹 介	そ の 他	火 災	その 他の 災害	救 急	病 院 紹 介	火 災	その 他の 災害	救 急	病 院 紹 介	加入電話				かけつけ			地 理 案 内	
																火 災	その 他の 災害	救 急	病 院 紹 介	火 災	その 他の 災害	救 急		病 院 紹 介
1	3	29	432	3	31	11	83	3	20	254	8		5	123	2	1	5	16	4				1	
2	1	15	346	4	10	4	106		12	185	4	1	1	124		1	5	11	2					
3		21	336		23	2	168		15	168	1		3	127		1	3	5						
4	2	11	340	5	15	3	95		8	191	2		2	97	1		6	9						1
5	5	17	323	2	22	1	78	4	12	181			1	101	1		5	7	1				1	
6	1	24	331	8	16	5	96		17	193	3		3	99	2	2	3	7	2					
7	3	27	350	9	22	6	128	2	20	198	5		5	105	1	1	5	12	3				1	
8		22	339	5	26	5	102		15	190	3		2	108			6	14	7				2	
9	1	19	308	1	7	9	134		14	181	7		1	99	2	2	4	6	3					
10	1	15	338		19	6	106	1	12	199	4			96	1	2	6	5	1				1	
11	1	17	360	1	13	3	108	1	15	210			1	114	3	1	6	12	2					
12	1	22	349	2	22	6	98		13	211	5	1	6	97	1		3	11	2			1		
計	19	239	4,152	40	226	61	1,302	11	173	2,361	42	2	30	1,290	14	11	57	115	27			1	6	1

※ 各受信状況の「その他の災害」には「救助」も含まれている。

※ 119番受信状況は携帯電話、IP電話の受信状況も含まれている。

診療科目・時間別病院等紹介状況

科目別 時間別	内科	内消化器科	器循環科環	外科	外脳神経科	外整形科形	眼科	外口腔科腔	歯科	咽耳鼻喉科鼻	皮膚科	小児科	その他	合計
0～1							1				2	3		6
1～2						1				1		3		5
2～3	4									1				5
3～4						1					1			2
4～5	3								1					4
5～6				1								1		2
6～7														
7～8		1			1	1				1				4
8～9	1													1
9～10								1				1	1	3
10～11						1					3			4
11～12	1					1				1		2		5
12～13	2	2				1		1				3	2	11
13～14	2					1						1	1	5
14～15	1			2	1			1						5
15～16				1	1		1					1		4
16～17				1		1	1					2		5
17～18	4						1	1		1	3	4		14
18～19	4			1	1	1	1				2			10
19～20	4				1	1		1		1		2		10
20～21	3			1		3	1					3		11
21～22						1		1			1			3
22～23	3					3						1		7
23～24	2		1	3								1	1	8
合計	34	3	1	10	5	17	6	6	1	6	12	28	5	134

月別降雨状況

(単位：mm)

月別	1	2	3	4	5	6	7	8	9	10	11	12	総雨量	月平均	1日平均
本署	11.5	17.5	87.0	47.0	166.5	276.0	80.5	160.5	131.5	183.0	35.0	50.0	1246.0	103.8	3.4

気象通報受信状況

区分		月別												計		
		1	2	3	4	5	6	7	8	9	10	11	12			
特別警報	大雨															
	暴風															
	暴風雪															
	大雪															
警報	大雨								1	1	1	1			4	
	洪水															
	暴風															
	暴風雪															
	大雪															
注意報	大雨							3	8	8	5	2			26	
	洪水							1	2	4	1	1			9	
	強風										1				1	
	風雪															
	大雪		1												1	
	雷		1	4	5	7	6	23	21	9	7	2	4		89	
	融雪															
	濃霧			1	1							2			4	
	乾燥	1	1	3	8	4	2	3	1	2	1				26	
	なだれ															
	低温															
	霜			11	9	2									22	
	着氷															
	着雪															
府県情報	火災気象通報	乾燥	3	3	9	22	10	5		5	3	2			62	
		風							8							8
		風雨									2					2
	熱中症警戒アラート							31	36	6					73	
	竜巻注意情報				1			2	8	1	3				15	
	土砂災害警戒情報															
	光化学スモッグ注意報															
	その他の情報	8	27	10	11	3	16	20	28	34	4	13	13		187	
その他	地震(城陽市観測)				1	1			1						3	
	高山ダム放流				1			1							2	
	水防警報	古川							1			1			2	
		青谷川							1						1	
		長谷川														
合計		12	33	38	59	27	38	104	106	68	18	17	17	537		

第 6 火 災 関 係

火災概要

令和 7 年中の火災発生件数は 11 件で、前年と比べ 6 件の減少となっている。

これを火災種別ごとにみると、建物火災が 7 件、車両火災が 3 件とともに増減なし、その他の火災が 1 件で 6 件の減少となっている。

焼損棟数は 16 棟で、前年と比べ 4 棟の増加となっている。

これを焼損程度ごとにみると、全焼が 5 棟で 2 棟の増加、半焼が 1 棟の皆減、部分焼が 6 棟で 3 棟の増加、ぼやが 5 棟で増減なしとなっている。

焼損面積は床面積が 479 平方メートルで 244 平方メートルの増加、表面積が 26 平方メートルの皆増となっている。

人的被害は、死者が 2 人の皆増、負傷者が 4 人で 3 人の増加となっている。

り災世帯数は、全損が 5 世帯で 3 世帯の増加、小損が 8 世帯で 3 世帯の増加、り災人員は 39 人で 23 人の増加となっている。

損害額は 8,653 万 5 千円で、前年と比べ 4,820 万 4 千円の増加となっている。

これを損害種別ごとにみると、建物損害が 8,291 万 2 千円で 4,466 万 3 千円の増加、車両損害が 355 万 6 千円で 349 万 5 千円の増加、その他の損害が 6 万 7 千円で 4 万 6 千円の増加となっている。

出火原因の状況については、その他が 4 件、こんろ・不明が各 2 件、電気機器・配線器具・火入れが各 1 件となっている。

令和 7 年中の火災件数は前年と比べ減少しており、放火及び放火の疑いが原因となる火災は発生していないが、今後もさらに放火による火災発生防止の徹底を図り、防火広報やパトロールの強化及び警察との連携強化に努めるとともに、市民や各事業所と一体となって、放火されない環境づくりに取り組み、安心・安全な暮らしの実現を目指す。

火災状況

区 分		年 別		令和 7 年 (2025年)	令和 6 年 (2024年)	前年との 比 較
出 火 件 数 (件)	建 物 火 災			7	7	
	林 野 火 災					
	車 両 火 災			3	3	
	船 舶 火 災					
	航 空 機 火 災					
	そ の 他 の 火 災			1	7	△ 6
	合 計			11	17	△ 6
焼 損 棟 数 (棟)	全			5	3	2
	半				1	△ 1
	部 分			6	3	3
	ぼ			5	5	0
	合 計			16	12	4
焼 損 面 積	建 物 (㎡)	床 面 積		479	235	244
		表 面 積		26		26
	林 野 (a)					
人 的 被 害 (人)	死 者			2		2
	負 傷 者			4	1	3
り 災 世 帯 (世帯)	全 損			5	2	3
	半 損					
	小 損			8	5	3
り 災 人 員 (人)				39	16	23
損 害 額 (千円)	建 物 損 害			82,912	38,249	44,663
	林 野 損 害					
	車 両 損 害			3,556	61	3,495
	船 舶 損 害					
	航 空 機 損 害					
	そ の 他 の 損 害			67	21	46
	爆 発 損 害					
	合 計			86,535	38,331	48,204
1 日 平 均 損 害 額 (千円)				237	105	132
市 民 1 人 あ た り の 損 害 額 (円)				1,212	532	680
火 災 1 件 あ た り の 損 害 額 (千円)				7,867	2,255	5,612
建 物 火 災 1 件 あ た り の 焼 損 床 面 積 (㎡)				68	34	34
出 火 率 (件/万人)				1.5	2.4	△ 0.9

△は減少を示す。

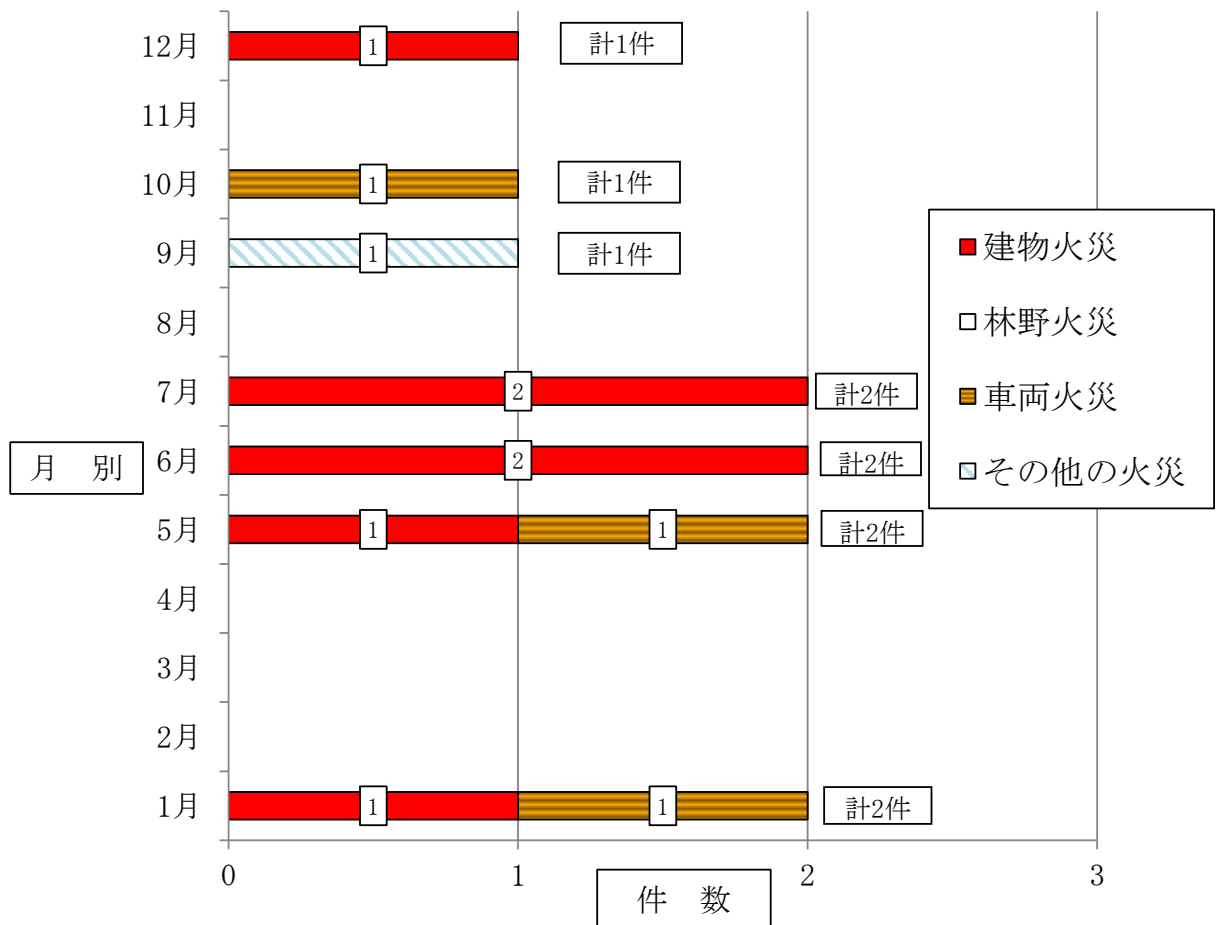
署々別火災発生状況

区分		署々別		久津川 消防分署	青谷 消防分署	合計
		本署				
出火件数 (件)	建物火災	2	2	3	7	
	林野火災					
	車両火災	1	2		3	
	船舶火災					
	航空機火災					
	その他の火災	1			1	
	合計	4	4	3	11	
焼損棟数 (棟)	全焼	1	4		5	
	半焼					
	部分焼	1	5		6	
	ぼや		2	3	5	
	合計	2	11	3	16	
焼損面積	建物 (m ²)	床面積	228	251		479
		表面積		26		26
	林野 (a)					
人的被害 (人)	死者	1	1		2	
	負傷者		3	1	4	
り災世帯 (世帯)	全損	1	4		5	
	半損					
	小損	1	7		8	
り災人員 (人)		3	36		39	
損害額 (千円)	建物損害	60,756	21,994	162	82,912	
	林野損害					
	車両損害	3,199	357		3,556	
	船舶損害					
	航空機損害					
	その他の損害		67		67	
	爆発損害					
	合計	63,955	22,418	162	86,535	

地区別火災発生状況

種 別 地 区 別	建物火災	林野火災	車両火災	その他火災	合 計
久 津 川	2		2		4
久 世					
寺 田	1			1	2
今 池			1		1
富 野 荘	3				3
青 谷	1				1
合 計	7		3	1	11

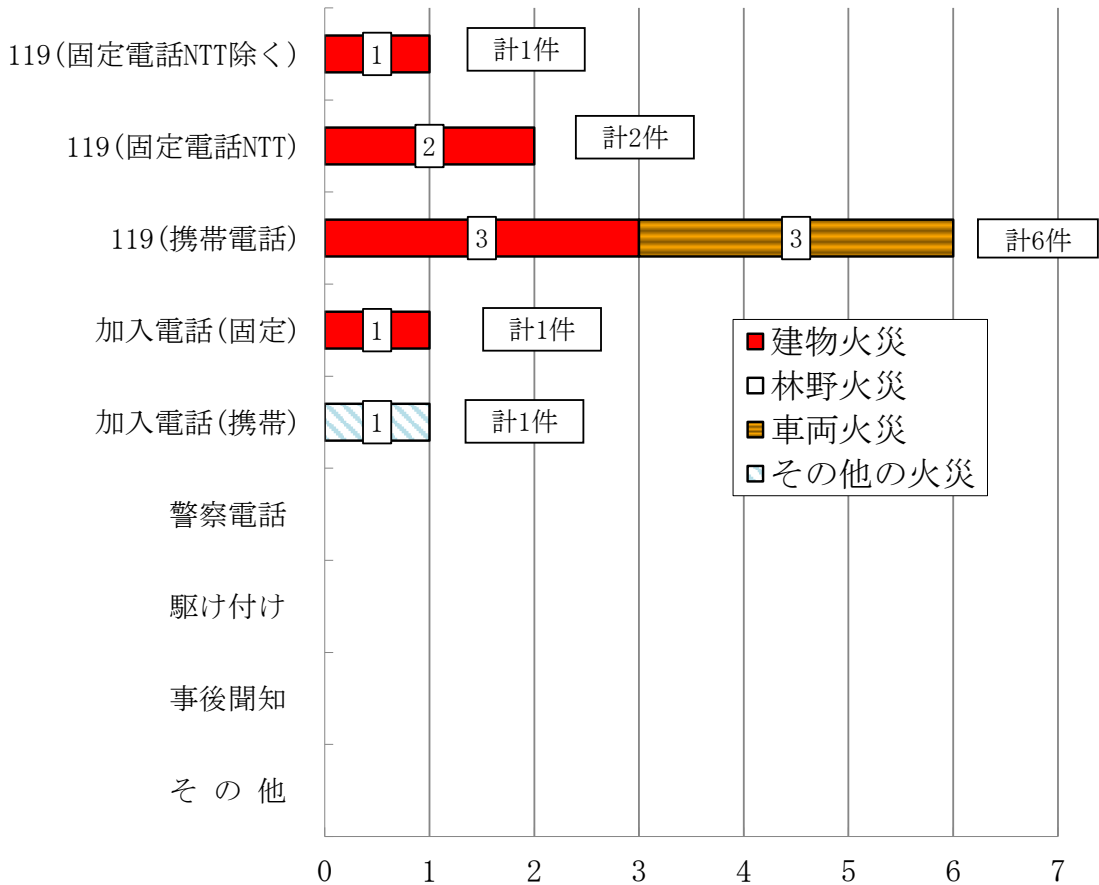
月別火災発生状況



建物火災用途別発生状況

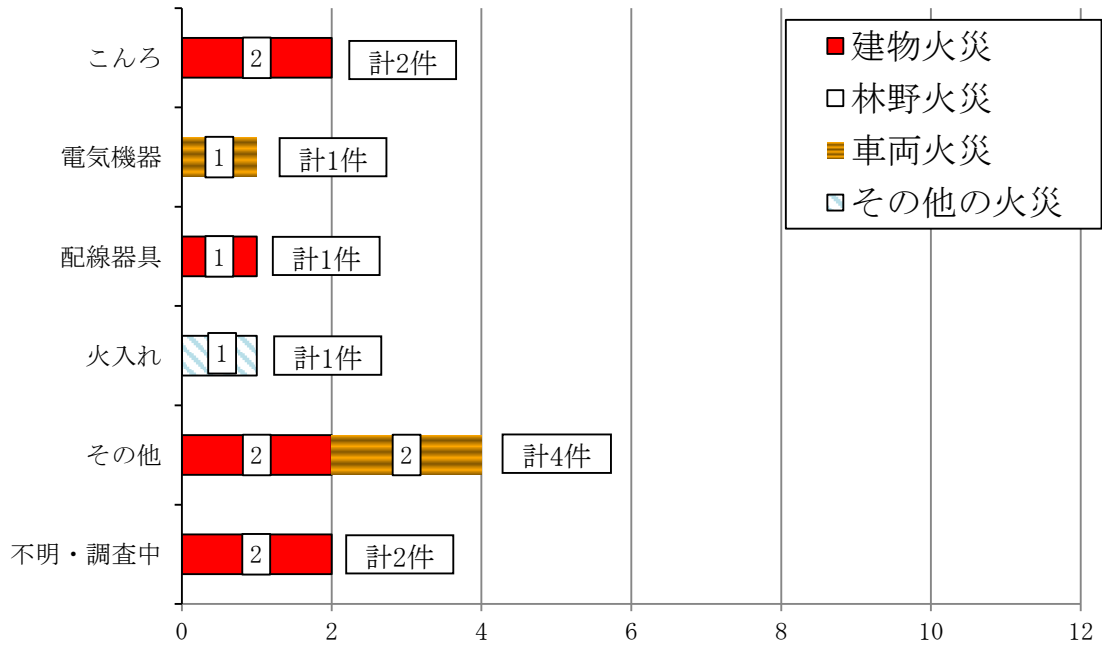
区分 用途別	火災 件数	焼損棟数				焼損床面積 (㎡)	焼損表面積 (㎡)	り災世帯			損害額(千円)			
		全 焼	半 焼	部分 焼	ぼ や			全 損	半 損	小 損	建 物	収 容 物	(爆 発 等 他)	合 計
居住専用 建築物	4	5		6	2	479	26	5		8	76,970	5,780	236	82,986
居住産業 併用建 築物														
産業用 建築物	3				3							162		162
合計	7	5		6	5	479	26	5		8	76,970	5,942	236	83,148

覚知別火災発生状況

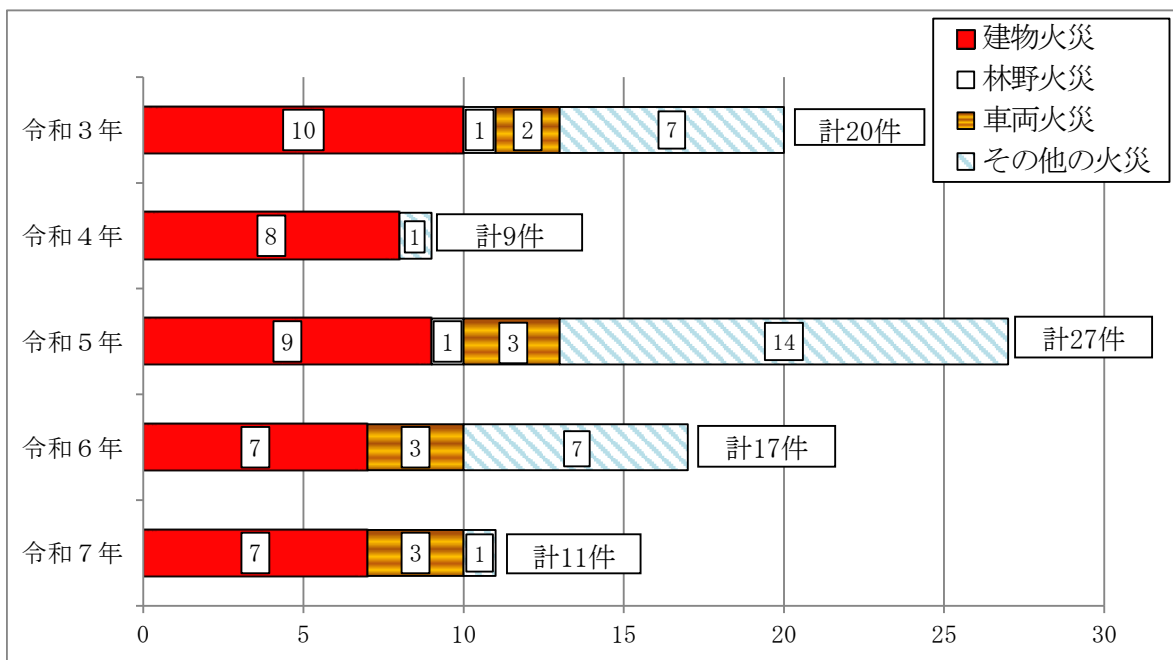


原因別火災発生状況

火災件数 11件



5カ年火災状況



消防事故発生状況

種 別 \ 年 別	令和7年 (2025年)	令和6年 (2024年)	前年との比較
無 損 事 故 (件)	10	8	2
漏 洩 流 出 事 故 (件)	11	11	
燃 焼 放 置 事 故 (件)		3	△ 3
破 裂 事 故 (件)			
電 気 事 故 (件)	4	2	2
誤 報 (件)	15	21	△ 6
合 計 (件)	40	45	△ 5

△は減少を示す。

原因別消防事故発生状況

種 別	原 因	件 数
無 損 事 故	電気機器	3
	ストーブ	1
	こんろ	1
	その他	2
	不明	3
漏 洩 流 出 事 故	交通事故	9
	部品の不具合	1
	その他	1
電 気 事 故	配線器具	4
誤 報	在宅高齢者緊急通報装置	7
	火煙等の誤認	4
	自動火災報知設備	2
	その他	2
合 計		40

署々別消防事故発生状況

種 別 \ 署々別	本 署 (件)	久 津 川 消防分署 (件)	青 谷 消防分署 (件)	合 計 (件)
無 損 事 故	3	3	4	10
燃 燒 放 置 事 故				
漏 洩 流 出 事 故	2	4	5	11
破 裂 事 故				
電 氣 事 故	2	1	1	4
誤 報	9	4	2	15
合 計	16	12	12	40

月別消防事故発生状況

種 別 \ 月 別	無 損 事 故 (件)	燃 燒 放 置 事 故 (件)	漏 洩 流 出 事 故 (件)	破 裂 事 故 (件)	電 氣 事 故 (件)	誤 報 (件)	合 計 (件)
1月	1		3		1	2	7
2月	3					1	4
3月	2		1			2	5
4月	2						2
5月	2		1			1	4
6月					1	1	2
7月			1			2	3
8月			1		1		2
9月			3			1	4
10月			1			2	3
11月						2	2
12月					1	1	2
合 計	10		11		4	15	40

消防署・団出動状況

月別	区分	火災		消事故		風水害		救助		救急支		管外		訓練		その他		合計	
		件数	人員	件数	人員	件数	人員	件数	人員	件数	人員	件数	人員	件数	人員	件数	人員	件数	人員
1	署	2	46	7	71			10	101	13	59			102	436	34	220	168	933
	団	1	9											5	54	2	139	8	202
2	署			4	51			5	50	1	2			120	547	26	114	156	764
	団													2	24	3	23	5	47
3	署			5	40			5	40	7	35			120	551	25	98	162	764
	団													3	50	6	26	9	76
4	署			2	48			3	27	3	12			255	1,156	29	112	292	1,355
	団													2	78	3	13	5	91
5	署	2	36	4	63			5	42	3	12			218	1,230	45	211	277	1,594
	団	1	3											2	24	6	12	9	39
6	署	2	41	2	12			5	46	8	31			214	1,186	38	173	269	1,489
	団													4	62	3	3	7	65
7	署	2	26	3	26			8	92	8	32			179	880	42	187	242	1,243
	団													2	25	3	18	5	43
8	署			2	19			6	65	8	30			189	923	35	129	240	1,166
	団													3	19	1	10	4	29
9	署	1	14	4	39			12	111	3	12			163	739	21	90	204	1,005
	団													6	47	3	20	9	67
10	署	1	17	3	26			6	53	4	20			252	1,111	29	122	295	1,349
	団													42	544	2	11	44	555
11	署			2	28			5	42	7	28			275	1,233	22	101	311	1,432
	団													24	536	3	23	27	559
12	署	1	23	2	12			8	94	10	41			164	731	28	171	213	1,072
	団	1	24											2	12	31	508	34	544
合計	署	11	203	40	435			78	763	75	314			2,251	10,723	374	1,728	2,829	14,166
	団	3	36											97	1,475	66	806	166	2,317

第 7 救 急 関 係

救急概要

令和 7 年中の救急出動件数は 4, 464 件、搬送人員は 4, 135 人で前年と比べ出動件数は 17 件の増加、搬送人員は 29 人の減少となり、1 日平均 12.2 件の出動となっている。

これを事故種別ごとにみると、急病 3, 232 件、一般負傷 731 件、交通事故 216 件で全体の 93.6% を占め、以下転院搬送 123 件、労働災害 35 件、自損行為 26 件、運動競技 22 件、火災及び加害が各 5 件、自然災害 1 件、その他が 68 件となっている。

事故種別ごとに前年比較をすると、急病 47 件、一般負傷 27 件、火災 4 件、自然災害及びその他が各 1 件の増加に対し、交通事故 39 件、労働災害 7 件、加害及び転院搬送が各 5 件、水難 3 件、自損行為 2 件、運動競技及び資機材搬送が各 1 件の減少となっている。

搬送人員 4, 135 人の傷病程度については、死亡 77 人、重症 70 人、中等症 1, 788 人、軽症 2, 200 人であり、入院加療を必要としない軽症者が全体の 53.2% を占めている。

事故種別ごとに軽症者の占める割合をみると、交通事故 80.7%、一般負傷 62.6%、急病 50.3% となっている。

医療機関への収容先については、城陽市内 44.5%、久御山町内 25.3%、宇治市内 18.6%、京田辺市内 8.5%、京都市内 2.5%、その他の京都府内 0.4%、他府県が 0.2% となっている。

市民等に対する応急手当普及啓発活動は、上級救命講習を 2 回 41 人、普通救命講習 I を 23 回 425 人、その他の講習を 41 回 2, 817 人に対して実施している。

令和 7 年中の救急出動状況は、前年と比べ出動件数で 0.4% の増加、搬送人員で 0.7% の減少となっている。搬送人員のうち、高齢者の占める割合は 71.1% で、前年と比べると 0.3% 増加しており、高齢化社会を象徴する状況となっている。

今後も救急車の適正利用についての市民啓発を継続するとともに、救急隊現場到着までの空白時間を埋めるため、応急手当普及啓発活動をさらに推進し、救命率の向上に努める。

救急状況

区 分		令和7年(2025年)			令和6年(2024年)			前年との比較			
		出動件数 (件)	うち 管外 (件)	搬送人員 (人)	出動件数 (件)	うち 管外 (件)	搬送人員 (人)	出動件数 (件)	うち 管外 (件)	搬送人員 (人)	
事 故 種 別	火 災	5		2	1		1	4		1	
	自 然 災 害	1						1			
	水 難				3			△ 3			
	交 通 事 故	216	1	207	255	2	235	△ 39	△ 1	△ 28	
	労 働 災 害	35		35	42		43	△ 7		△ 8	
	運 動 競 技	22		24	23		25	△ 1		△ 1	
	一 般 負 傷	731	1	688	704		688	27	1	0	
	加 害	5		5	10		10	△ 5		△ 5	
	自 損 行 為	26		24	28		23	△ 2		1	
	急 病	3,232	3	3,027	3,185	1	3,012	47	2	15	
	そ の 他	転 院	123		123	128		127	△ 5		△ 4
		医 師 搬 送									
		資 機 材 搬 送				1			△ 1		
		そ の 他	68	1		67			1	1	
合 計		4,464	6	4,135	4,447	3	4,164	17	3	△ 29	
不 搬 送 件 数		338			308			30			
出 動 延 べ 人 員		13,712			13,788			△ 76			
1 日 平 均 出 動 件 数		12.2			12.2			0			
1 日 平 均 搬 送 人 員		11.3			11.4			△ 0.1			
1 日 最 多 出 動 件 数		28			23			5			

△は減少を示す。

署々別救急状況

区分		出動件数					搬送人員					
		本署	久津川 消防分署	青谷 消防分署	管外	合計	本署	久津川 消防分署	青谷 消防分署	管外	合計	
事故 種 別	火災	1	4			5		2			2	
	自然災害	1				1						
	水難											
	交通事故	109	73	33	1	216	103	70	33	1	207	
	労働災害	17	9	9		35	17	9	9		35	
	運動競技	18	4			22	20	4			24	
	一般負傷	405	256	69	1	731	382	243	62	1	688	
	加害	4	1			5	4	1			5	
	自損行為	20	6			26	18	6			24	
	急病	1,736	1,142	351	3	3,232	1,621	1,067	336	3	3,027	
	その他	転院	22	46	55		123	22	46	55		123
		医師搬送										
		資機材搬送										
その他		39	21	7	1	68						
合計		2,372	1,562	524	6	4,464	2,187	1,448	495	5	4,135	
前年累計		2,383	1,508	553	3	4,447	2,233	1,401	527	3	4,164	
増減		△ 11	54	△ 29	3	17	△ 46	47	△ 32	2	△ 29	

△は減少を示す。

月別救急状況

月別	区分	合計	事故種別													
			火災	自然災害	水難	交通事故	労働災害	運動競技	一般負傷	加害	自損行為	急病	その他			
													転院	医師搬送	資機材搬送	その他
1月	出動件数	474	1			21	1	1	67	1		362	16			4
	不搬送	42	1			2			2			33				4
	搬送人員	432				19	1	1	65	1		329	16			
2月	出動件数	365				14	1	2	62	1		268	14			3
	不搬送	27							3			21				3
	搬送人員	338				14	1	2	59	1		247	14			
3月	出動件数	357				11	3		55	1		272	10			5
	不搬送	25							4			16				5
	搬送人員	333				11	3		52	1		256	10			
4月	出動件数	357				19	1	2	59		1	259	12			4
	不搬送	23							3			16				4
	搬送人員	334				19	1	2	56		1	243	12			
5月	出動件数	344	2			8	2	3	57		3	255	8			6
	不搬送	31							2			23				6
	搬送人員	313	2			8	2	3	55		3	232	8			
6月	出動件数	353				13	6	5	57		5	249	13			5
	不搬送	20				1			3		1	10				5
	搬送人員	335				12	6	7	54		4	239	13			
7月	出動件数	383				21	6	2	58			280	9			7
	不搬送	30				1			1			21				7
	搬送人員	354				20	6	2	57			260	9			
8月	出動件数	367				18	7	2	50		4	273	9			4
	不搬送	24				2			3			15				4
	搬送人員	344				17	7	2	47		4	258	9			
9月	出動件数	332		1		16	2	2	54		4	239	7			7
	不搬送	23		1		1			3			11				7
	搬送人員	309				15	2	2	51		4	228	7			
10月	出動件数	359	1			28	3	1	68		2	243	6			7
	不搬送	27	1			3			8			8				7
	搬送人員	335				27	3	1	61		2	235	6			
11月	出動件数	389				19	2	2	69	2	3	270	10			12
	不搬送	38				2			5		1	18				12
	搬送人員	351				17	2	2	64	2	2	252	10			
12月	出動件数	384	1			28	1		75		4	262	9			4
	不搬送	28	1			1			8			14				4
	搬送人員	357				28	1		67		4	248	9			
合計	出動件数	4,464	5	1		216	35	22	731	5	26	3,232	123			68
	不搬送	338	3	1		13			45		2	206				68
	搬送人員	4,135	2			207	35	24	688	5	24	3,027	123			

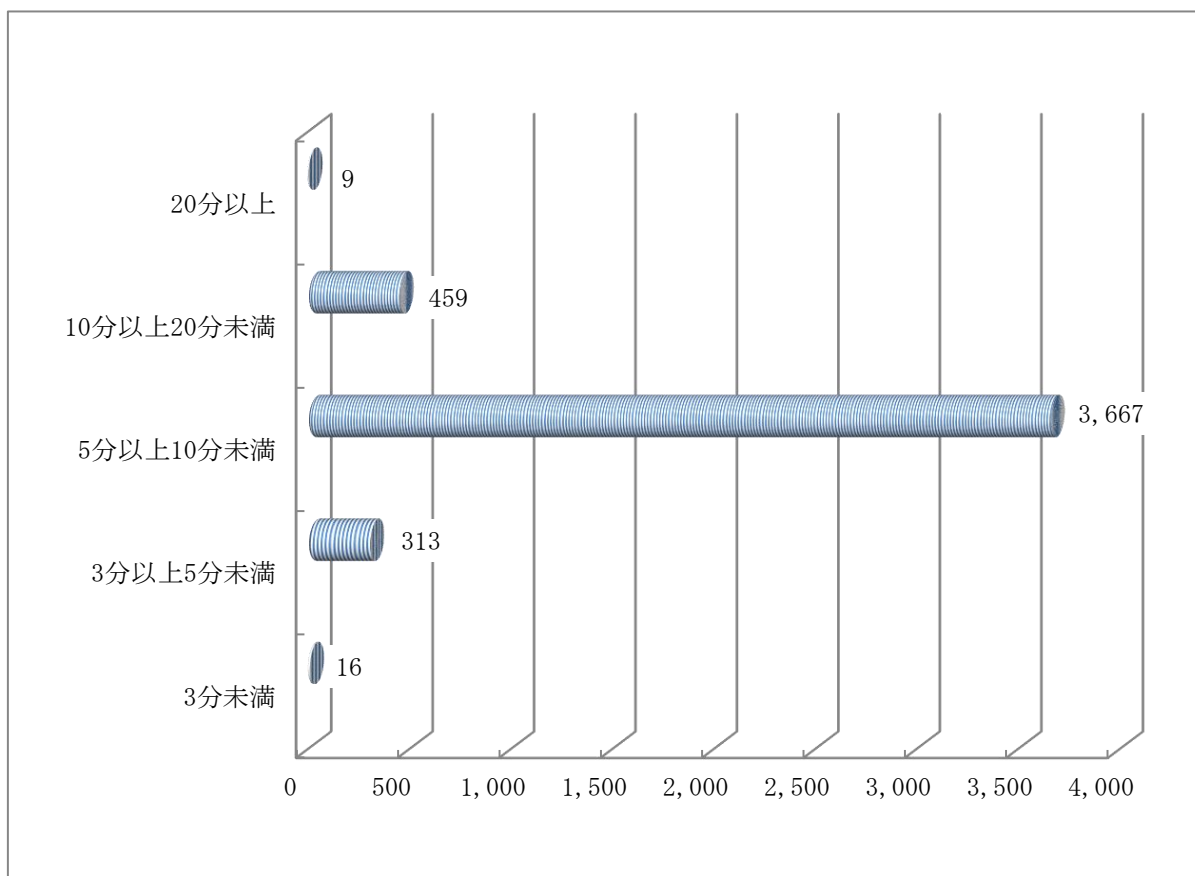
収容所要時間別救急搬送人員状況

事故種別 所要時間	急病	交通事故	一般負傷	その他	合計	比率(%)
10分未満						
10～20分未満	106	7	19	13	145	3.5
20～30分未満	1,537	97	319	85	2,038	49.3
30～60分未満	1,349	103	343	107	1,902	46.0
60～120分未満	34		7	8	49	1.2
120分以上	1				1	0.1
合計	3,027	207	688	213	4,135	100

※比率については、項目毎に四捨五入しているため、合計の一致しない場合がある。

現場到着所要時間別救急出動状況

出動件数 4,464件

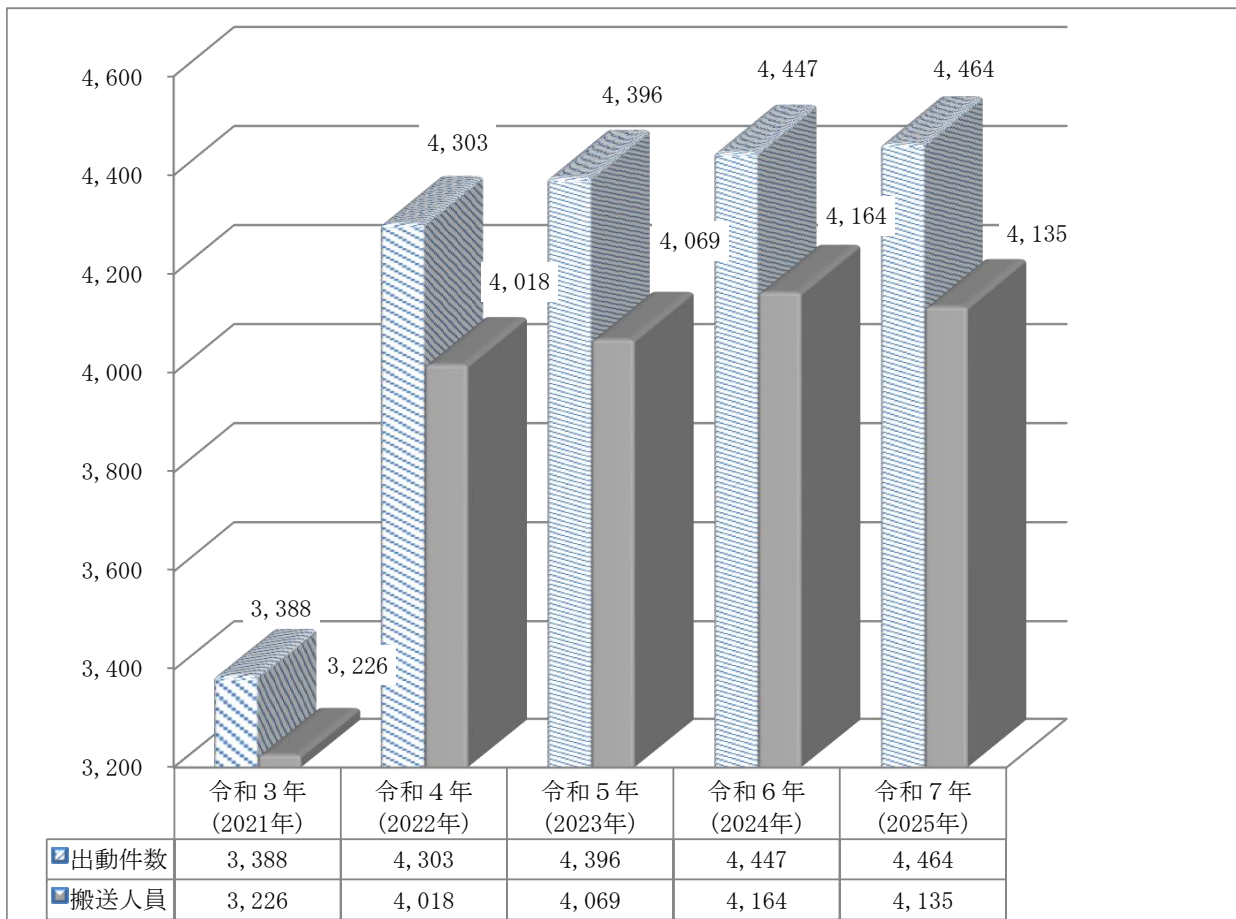


事故種別・搬送病院別救急搬送人員状況

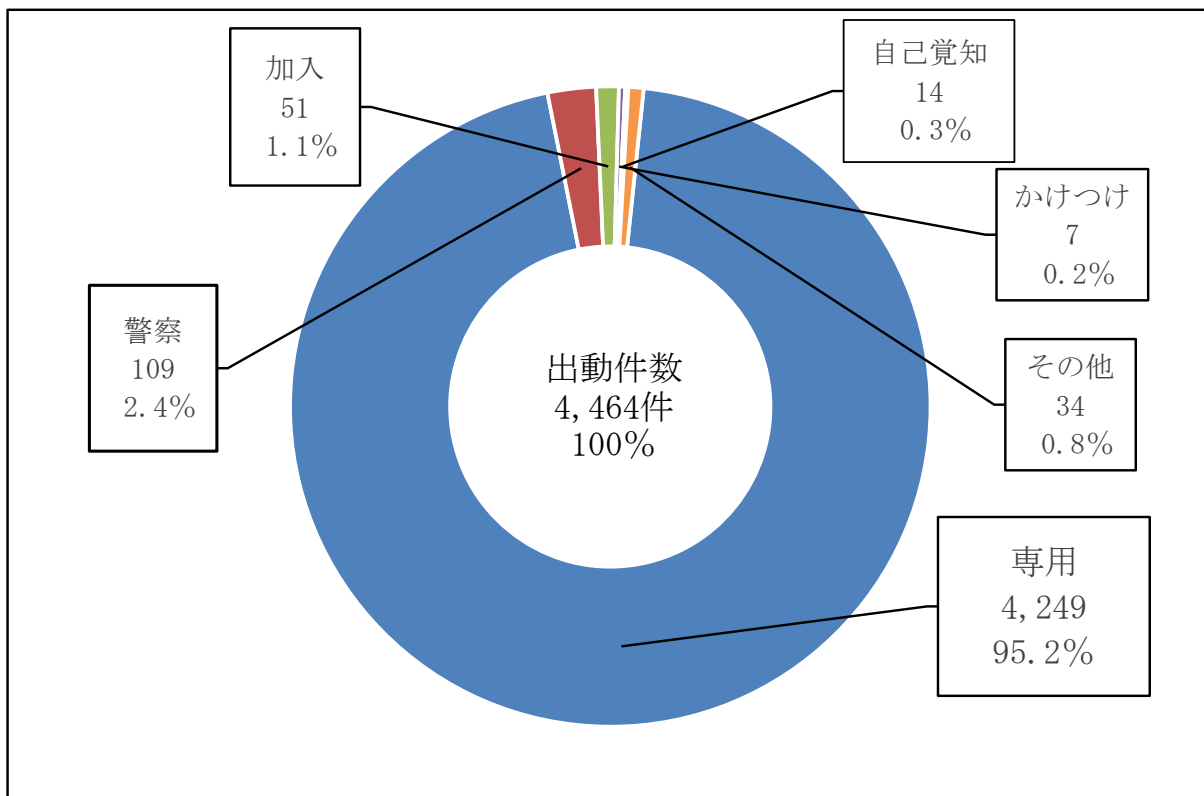
病 院		事故種別	急	交	一	そ	合	比	
			病	通	般	の	計	率 (%)	
管	内	救急告示	1,317	100	352	61	1,830	44.3	44.5
		その他	11				11	0.3	
管 外	宇治市	救急告示	583	24	95	59	761	18.4	18.6
		その他	8				8	0.2	
	久御山町	救急告示	760	53	185	46	1,044	25.3	25.3
		その他							
	京田辺市	救急告示	257	30	46	20	353	8.5	8.5
		その他							
	京都市	救急告示	76		5	22	103	2.5	2.5
		その他	1				1	0.1	
	府上 記以 内外	救急告示	12		5	1	18	0.4	0.4
		その他							
	他府 県	救急告示	2			4	6	0.2	0.2
		その他							
その他の場所									
計	病 院	救急告示	3,007	207	688	213	4,115	99.5	100
		その他	20				20	0.5	
	その他の場所								
合 計			3,027	207	688	213	4,135		

※比率については、項目毎に四捨五入しているため、合計の一致しない場合がある。

5ヵ年救急状況

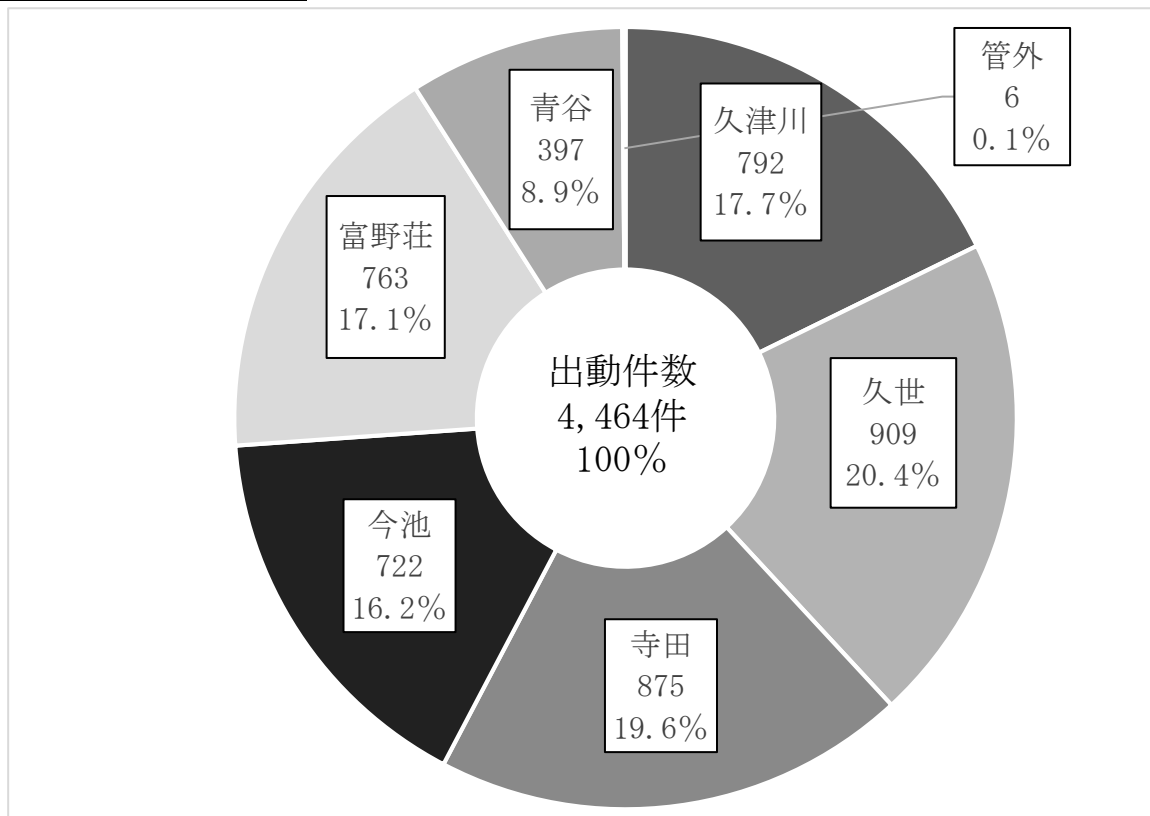


覚知別救急出動状況



※比率については、項目毎に四捨五入しているため、合計の一致しない場合がある。

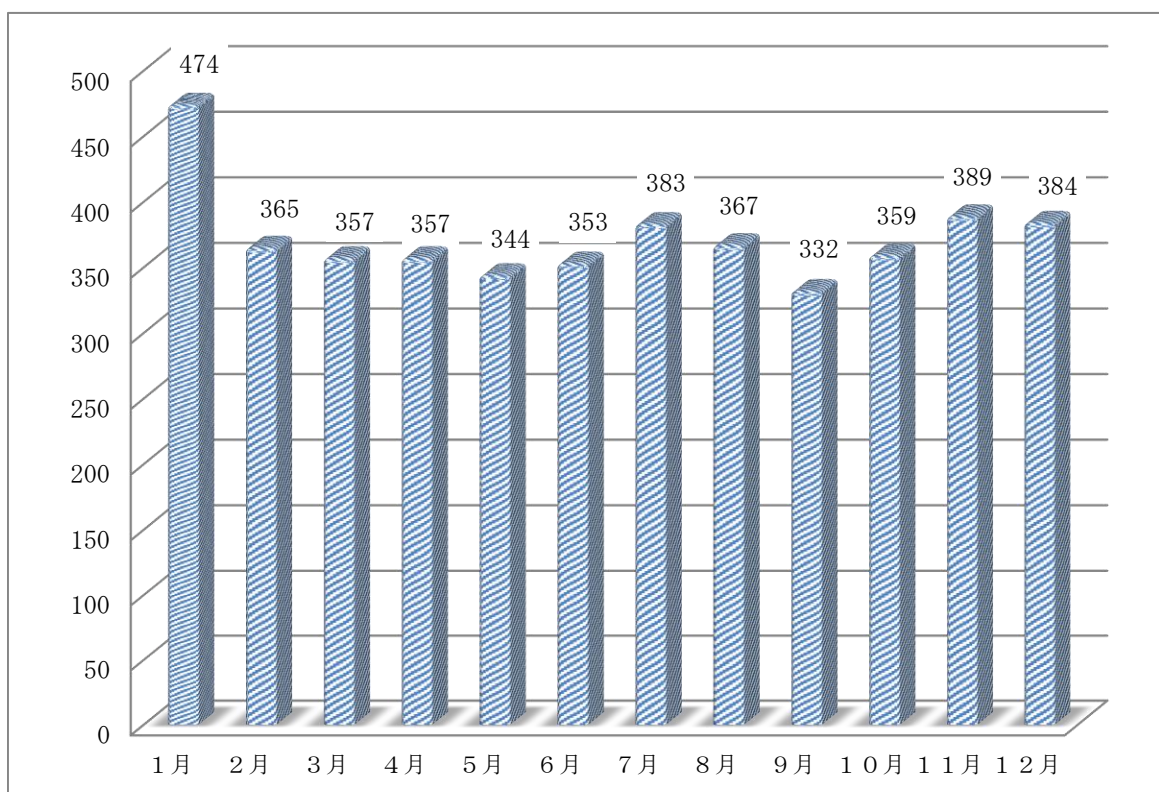
地区別救急出動状況



※比率については、項目毎に四捨五入しているため、合計の一致しない場合がある。

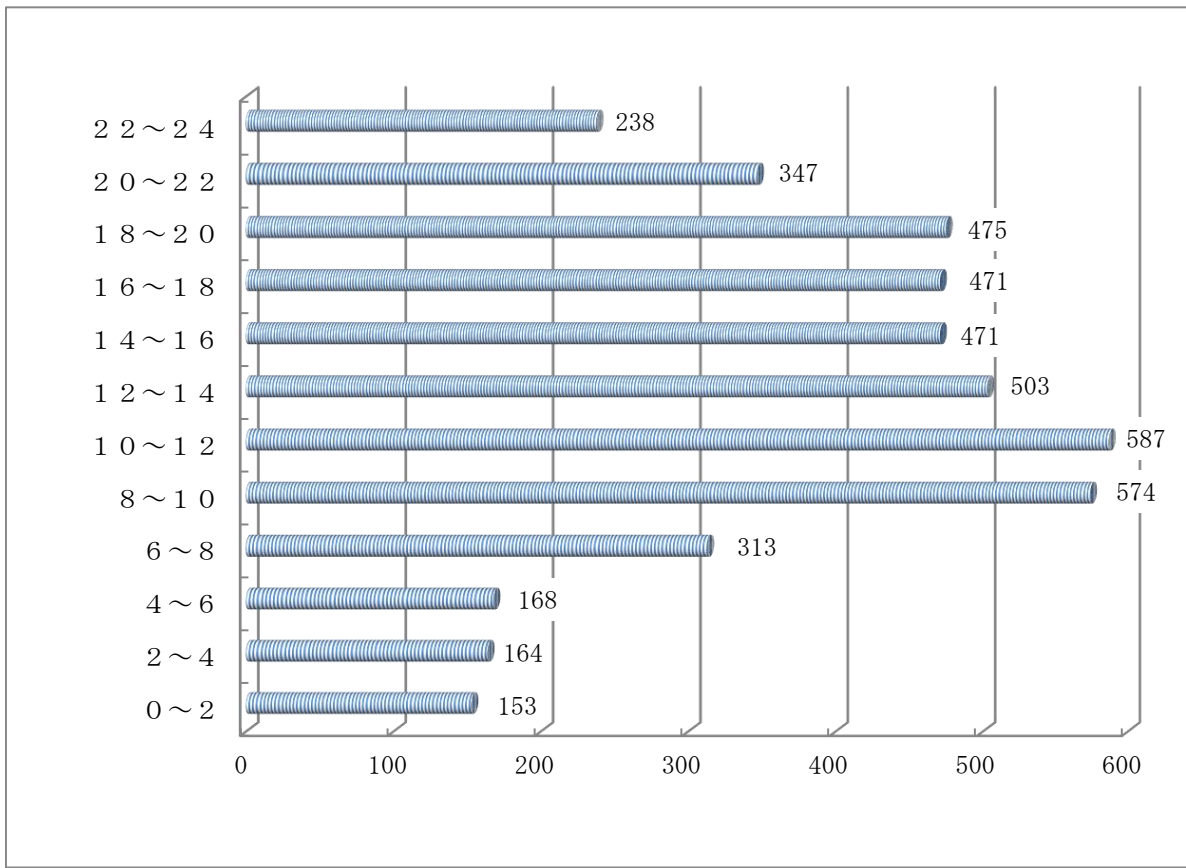
月別救急出動状況

出動件数 4,464件

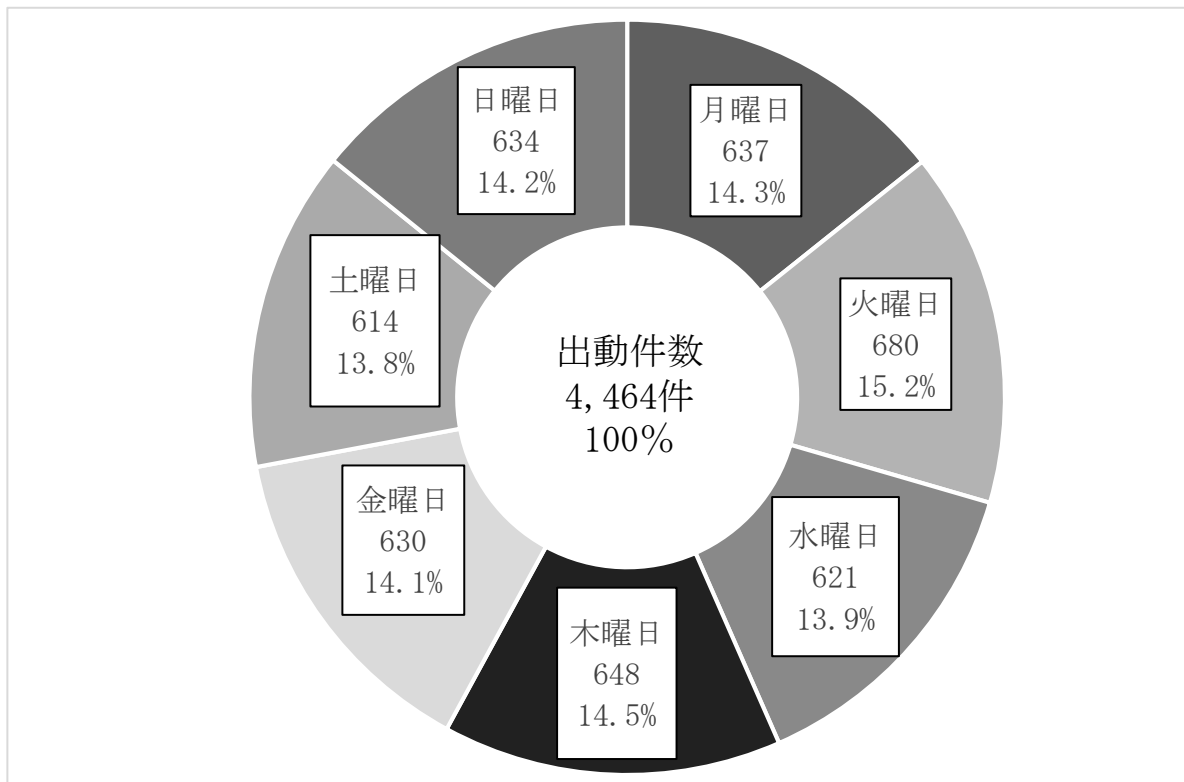


覚知時間別救急出動状況

出動件数 4,464件



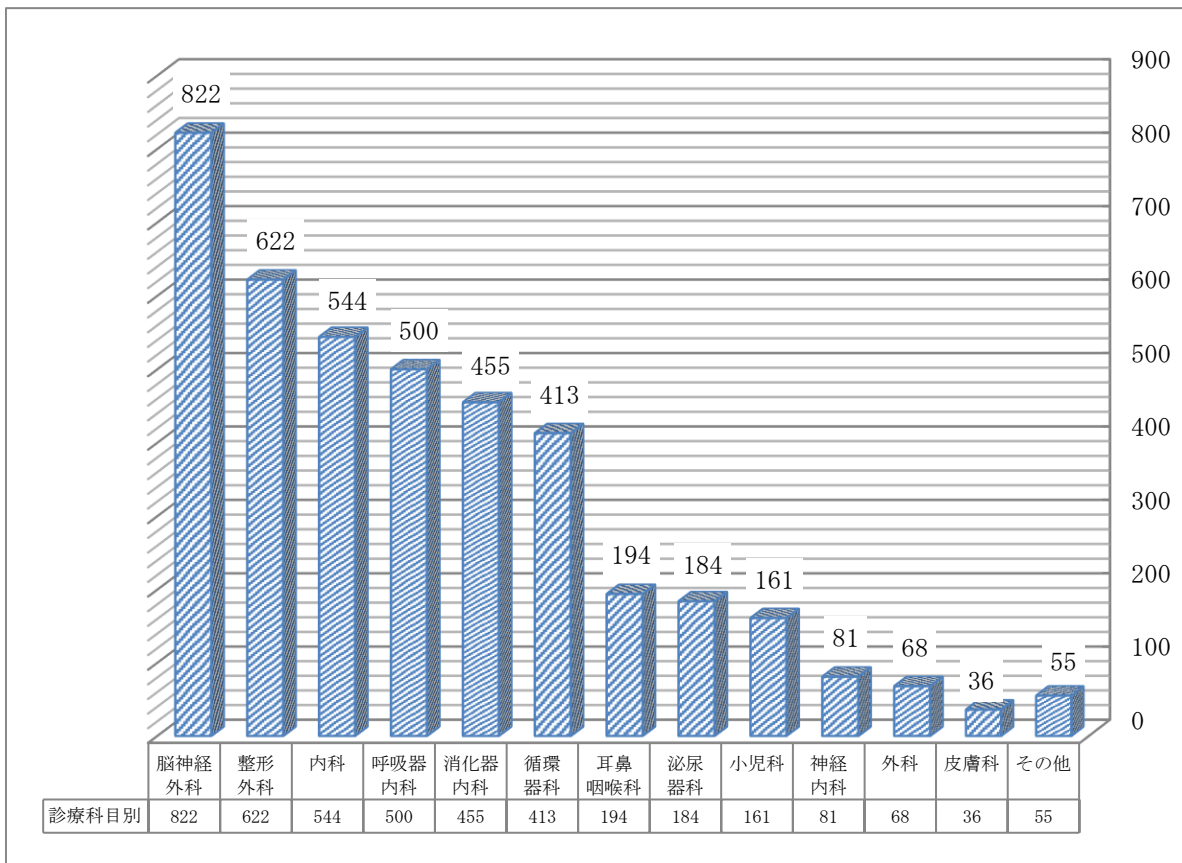
曜日別救急出動状況



※比率については、項目毎に四捨五入しているため、合計の一致しない場合がある。

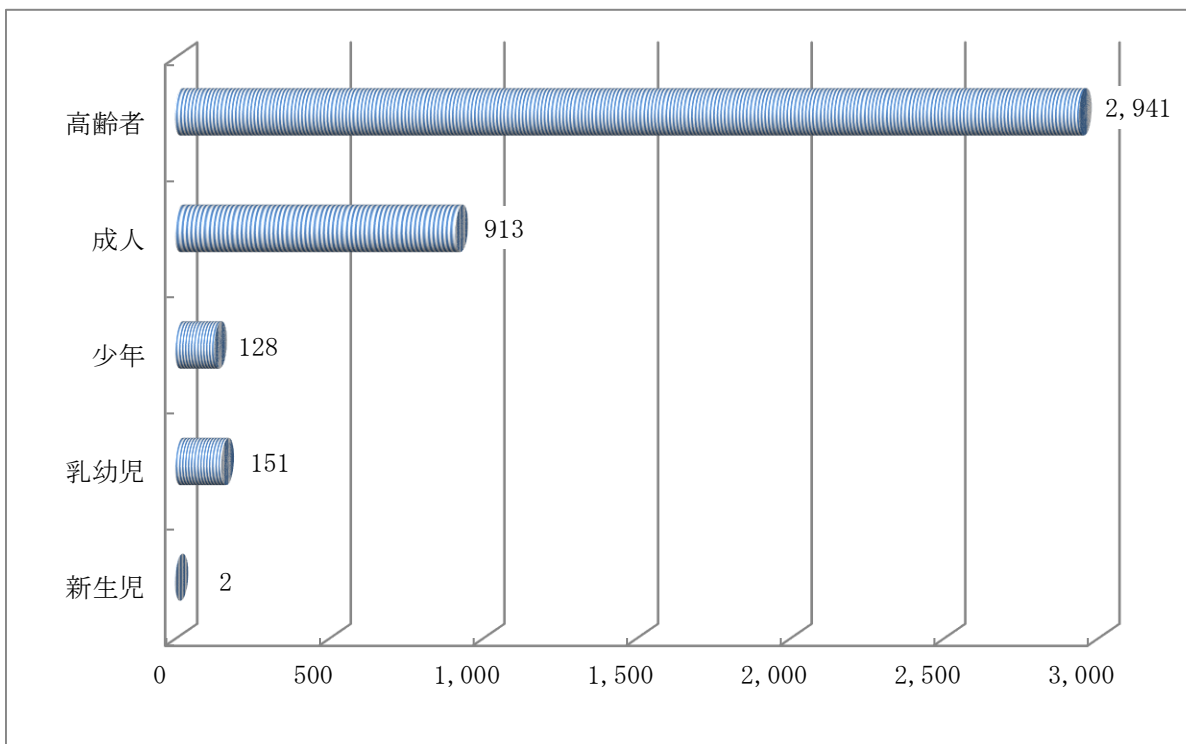
診療科目別救急搬送人員状況

搬送人員 4, 135人



年齢区分別救急搬送人員状況

搬送人員 4, 135人



傷病程度別救急搬送人員状況

傷病程度別 事故種別		死	重	中	軽	そ	合	軽症者比率 (%)
		亡	症	等 症	症	の 他	計	
火 災					2		2	100.0
自 然 災 害								
水 難								
交 通 事 故		2	2	36	167		207	80.7
労 働 災 害			3	9	23		35	65.7
運 動 競 技				5	19		24	79.2
一 般 負 傷		4	3	250	431		688	62.6
加 害					5		5	100.0
自 損 行 為		3		8	13		24	54.2
急 病		68	60	1,376	1,523		3,027	50.3
そ の 他	転 院		2	104	17		123	13.8
	そ の 他							
合 計		77	70	1,788	2,200		4,135	53.2
比率 (%)		1.9	1.7	43.2	53.2		100	

※比率については、項目毎に四捨五入しているため、合計の一致しない場合がある。

救急隊員の行った応急処置状況

事故種別	急病	交通事故	一般負傷	その他	合計	
搬送人員	3,027	207	688	213	4,135	
応急処置対象人員	3,027	207	687	213	4,134	
応急処置	止血	12	10	54	4	80
	固定	3	51	51	15	120
	人工呼吸	4				4
	心マッサージ					
	自動					
	心肺蘇生	83	1	6	3	93
	自動	55		5	3	63
	酸素吸入	521	7	24	51	603
	気道確保	92	1	6	5	104
	食道閉鎖式 エアウェイ	11		1		12
	気管挿管	4		2		6
	保温	669	24	122	41	856
	被覆	7	26	105	9	147
	在宅療法継続	114	2	8	3	127
	血圧保持					
	除細動	3			1	4
	血糖値測定	29				29
	静脈路確保	15		1		16
	C P A	9		1		10
	ショック					
低血糖	6				6	
薬剤投与	13		1		14	
アドレナリン	7		1		8	
ブドウ糖	6				6	
その他	3,024	207	687	206	4,124	
血圧測定	2,832	204	655	198	3,889	
聴診器による 心音等の聴取	606	41	60	37	744	
血中酸素飽和 度の測定	2,943	205	680	208	4,036	
心電図	1,481	23	77	77	1,658	
合計	12,451	802	2,537	858	16,648	

※ 一人の傷病者に対して複数の応急処置を行った場合もそれぞれの項目に記入してあります。

市民等に対する応急手当普及啓発活動の実施状況

月	講習名	回数	受講人員	指導人員	出動車両
1月	上級救命講習				
	普通救命講習 I				
	その他講習	4	304	7	4
2月	上級救命講習				
	普通救命講習 I	2	47	4	2
	その他講習	1	13	1	1
3月	上級救命講習				
	普通救命講習 I	2	31	3	2
	その他講習	2	150	3	2
4月	上級救命講習				
	普通救命講習 I				
	その他講習	4	74	8	4
5月	上級救命講習				
	普通救命講習 I	3	77	7	3
	その他講習	9	516	25	9
6月	上級救命講習				
	普通救命講習 I	4	68	6	2
	その他講習	7	236	19	5
7月	上級救命講習				
	普通救命講習 I	2	41	5	2
	その他講習				
8月	上級救命講習				
	普通救命講習 I				
	その他講習	3	53	6	3
9月	上級救命講習	1	15	4	
	普通救命講習 I	4	80	7	2
	その他講習	2	514	3	2
10月	上級救命講習	1	26	5	
	普通救命講習 I	1	15	2	1
	その他講習	2	56	2	1
11月	上級救命講習				
	普通救命講習 I	2	26	3	
	その他講習	6	582	11	3
12月	上級救命講習				
	普通救命講習 I	3	40	4	1
	その他講習	1	319	2	1
計	上級救命講習	2	41	9	
	普通救命講習 I	23	425	41	15
	その他講習	41	2,817	87	35

第 8 救 助 関 係

救助概要

令和 7 年中の救助出動件数は 78 件、活動件数は 59 件、救助人員は 31 人で、前年と比べ出動件数は 8 件の増加、活動件数は 14 件の増加、救助人員は増減なしとなっている。

事故種別ごとの出動及び活動状況では、火災の出動件数が 2 件で活動件数は 2 件、交通事故の出動件数が 6 件で活動件数は 5 件、風水害等自然災害及び機械による事故の出動件数が各 1 件で活動はなし、建物等による事故の出動件数が 40 件で活動件数は 35 件、その他の事故の出動件数が 28 件で活動件数は 17 件となっている。

事故種別ごとの救助人員及び傷病程度をみると、交通事故では 4 人を救助し、死亡、中等症が各 2 人、建物等による事故では 22 人を救助し、重症が 1 人、中等症が 16 人、軽症が 4 人、不搬送が 1 人、その他の事故では 5 人を救助し、中等症が 2 人、軽症が 1 人、不搬送が 2 人となっている。

前年と比べ救助出動件数は増加しており、今後も都市構造の変化により複雑多様化する救助事象に対応するため、救助資機材の整備や訓練を重ね、隊員の知識・技術・体力の向上を図り、安全・確実・迅速な救助活動が展開できるように努める。

救助状況

年別 事故種別	令和7年 (2025年)			令和6年 (2024年)			前年との比較		
	出動 件数 (件)	活動 件数 (件)	救助 人員 (人)	出動 件数 (件)	活動 件数 (件)	救助 人員 (人)	出動 件数 (件)	活動 件数 (件)	救助 人員 (人)
火災	2	2					2	2	
交通事故	6	5	4	9	7	8	△ 3	△ 2	△ 4
水難事故				4	4	4	△ 4	△ 4	△ 4
風水害等自然災害	1						1		
機械による事故	1			1			0		
建物等による事故	40	35	22	30	29	19	10	6	3
ガス及び酸欠事故				1			△ 1		
破裂事故									
その他の事故	28	17	5	25	5		3	12	5
合計	78	59	31	70	45	31	8	14	

△は減少を示す。

事故別傷病程度状況

傷病程度別 事故種別	活動 件数 (件)	救助 人員 (人)	傷病程度						
			死 亡 (人)	重 症 (人)	中 等 症 (人)	軽 症 (人)	そ の 他 (人)	不 搬 送 (人)	
火災	2								
交通事故	5	4	2		2				
水難事故									
風水害等自然災害									
機械による事故									
建物等による事故	35	22		1	16	4			1
ガス及び酸欠事故									
破裂事故									
その他の事故	17	5			2	1			2
合計	59	31	2	1	20	5			3

署々別救助発生状況

事故種別	本署			久津川消防分署			青谷消防分署			管外			合計		
	出動件数	活動件数	救助人員	出動件数	活動件数	救助人員	出動件数	活動件数	救助人員	出動件数	活動件数	救助人員	出動件数	活動件数	救助人員
火災	1	1		1	1								2	2	
交通事故	3	2	2	1	1		2	2	2				6	5	4
水難事故															
風水害等自然災害	1												1		
機械による事故							1						1		
建物等による事故	23	20	12	16	14	9	1	1	1				40	35	22
ガス及び酸欠事故															
破裂事故															
その他の事故	18	10	4	8	6	1	1	1		1			28	17	5
合計	46	33	18	26	22	10	5	4	3	1			78	59	31

5ヵ年救助状況

