

城陽市

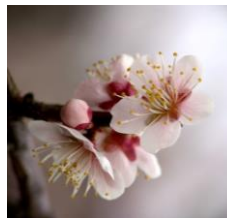
名木・古木



市の鳥＝しらさぎ

平成 19 年（2007 年）11 月 7 日制定

「しらさぎ」は、城陽市全域で見ることができ、本市の歴史や文化に非常に関わりの深い鳥です。また「しらさぎ」の存在は、環境保全や自然と人との共生を実現するシンボルとなり、その白く優雅に舞う姿は、生き生き（いきいき）と未来に羽ばたいていく城陽市をイメージさせます。



市の木＝ウメ

昭和 47 年（1972 年）10 月 24 日制定

南部丘陵地に広がる青谷の梅林は、春になると一面に漂うかぐわしい香りがわたしたちの心をなごませてくれます。



市の花＝花しょうぶ

昭和 57 年（1982 年）11 月 7 日制定

阪神随一の生産高を誇り、多くの人びとに親しまれています。



城陽市 都市政策課

〒610－0195 京都府城陽市寺田東ノ口 16 番地、17 番地

TEL：0774－56－4068 FAX：0774－56－3999

市ホームページ： <https://www.city.joyo.kyoto.jp>

城 陽 市

認定番号	樹木の名称	樹種	樹高	幹周	備考
1	こうづや 上津屋渡し場のエノキ	エノキ	1 6 m	3． 5 m ※	※地際周の計測で3本立ち
樹木の解説					
木津川に橋が架かっていなかった頃、上津屋の渡し場の目印とされていた木。					
		樹木の所在地（地名等）			
		上津屋野上 2-1（北村邸）			
					
認定番号	樹木の名称	樹種	樹高	幹周	備考
2	おがみちやや 御拝茶屋八幡宮のエノキ	エノキ	2 0 m	2． 2 m	
樹木の解説					
旧街道の要衝の地にあり、往時は京都から奈良への旅人が、石清水八幡宮をここから遙拝したとされる御拝茶屋八幡宮の大木。					
		樹木の所在地（地名等）			
		平川茶屋裏 44（御拝茶屋八幡宮境内）			
					
認定番号	樹木の名称	樹種	樹高	幹周	備考
8	大谷の千本立ちエノキ	エノキ	1 5 m	4． 7 m ※	※地際周の計測で11本立ち
樹木の解説					
11本の株立ちで、千本立ち（多行）エノキとして珍しい木。					
		樹木の所在地（地名等）			
		寺田大谷 123 （東城陽ふれあいスポーツ広場西側）			
					

私たちのまち城陽は、古くから京都、奈良を結ぶ交通の要衝として栄えるなど、長い歴史と文化を持ち、市内の行く先々に古木や大木に代表されるような貴重な緑が残っております。都市におけるこれらの緑は、環境の保全をはじめ景観の向上や災害の防止、またレクリエーションの場の提供など、私たちの生活において特に重要な役割を果たすものであります。また、これらの緑を守り、増やし、活かし、結びつけ、さらに愛することは、今の私たちの大切な課題とも言えます。

この『城陽市名木・古木』は、市民の皆さまに日常的に緑と親しみ、緑の大切さを実感していただける一つの象徴として、市内に存在する古い木、大きい木、珍しい木、いわれのある木等で地域の緑化のシンボルとなる樹木を認定したものであります。

名木・古木の認定にあたっては、市民の財産として後世に残し、緑化のシンボルとなるような樹木を市民から募集するなどの取り組みにより、約 170 本の候補木から、城陽市名木・古木選定委員会で検討を重ね最終選定され、36 本を認定したものであります。

これまでの間に、枯死や台風による倒木等で 15 本を認定解除し、11 本を新規認定しました。現在認定木の総数は 32 本となりました。

今後とも、これらの樹木を末永く保全・育成し、皆さま方の意識が緑化保全、緑化推進へと啓発されることを期待するとともに、市民の皆さまの理解を得て、新たな名木・古木を多数加えていくことが出来ることを願います。

おわりに、この名木・古木の選定作業にご尽力をいただきました選定委員の皆さまをはじめ、情報の提供にご協力いただいた方々、認定について快く承諾いただいた所有者の皆さまに厚くお礼申し上げます。

令和 7 年 12 月

城陽市長 村田正明

認定番号	樹木の名称	樹種	樹高	幹周	備考
13	みと 水度神社のシイノキ	シイノキ	13m	3.3m	
樹木の解説					
推定樹齢約300年以上の風格のある古木で、水度神社のシンボルの木。					
		樹木の所在地（地名等）			
		寺田宮ノ谷89（水度神社境内 社務所前）			
					
認定番号	樹木の名称	樹種	樹高	幹周	備考
15	寺田小学校のクスノキ	クスノキ	18m	3.1m	
樹木の解説					
樹形も堂々として校門脇に生育しており、寺田小学校のシンボルとなっている木。					
		樹木の所在地（地名等）			
		寺田北山田2（寺田小学校旧校門横）			
					
認定番号	樹木の名称	樹種	樹高	幹周	備考
17	やしや 夜叉ばあさんのムクノキ	ムクノキ	17m	1.9m	
樹木の解説					
樹幹にできたコブが老女の顔に似ていることから、地域の伝説に因み「夜叉ばあさんの木」として親しまれている。					
		樹木の所在地（地名等）			
		寺田水度坂12（玉池前の水度神社参道北側）			
					

城陽市名木・古木のあゆみ		
平成 10 年 6 月	広報じょうよう等で候補木の募集	
平成 12 年 3 月	城陽市名木・古木選定委員会設置条例の制定	
平成 12 年 9 月	城陽市名木・古木選定委員会による検討作業開始（候補木 170 本）	
平成 13 年 4 月	城陽市名木・古木の認定及び保全に関する要綱（内規）の制定	
平成 13 年 8 月	城陽市名木・古木の認定（認定木 36 本）	
平成 15 年 7 月	認定番号 14「寺田小学校のクスギ」の認定を解除	
平成 16 年 12 月	認定番号 22「富野浜のエノキ」の認定を解除	
平成 17 年 2 月	認定番号 37「富野浜のエノキ」を新規に認定	
平成 17 年 3 月	城陽市名木・古木の認定及び保全に関する要綱（内規）の一部改正	
平成 17 年 8 月	城陽市名木・古木の保全に関する指針の策定	
平成 17 年 12 月	選定委員会による第 2 回選定作業開始（候補木 57 本）	
平成 18 年 10 月	認定番号 7「来迎寺のカヤ」の認定を解除	
平成 19 年 8 月	選定委員会より第 2 回名木・古木選定の報告（選定木 4 本）	
平成 19 年 9 月	城陽市名木・古木の追加認定（認定木 4 本）	
平成 20 年 3 月	城陽市名木・古木の保全に関する指針の一部改正	
平成 21 年 11 月	選定委員会による第 3 回選定作業開始（候補木 6 本）	
平成 23 年 8 月	選定委員会より第 3 回名木・古木選定の報告（選定木 3 本）	
平成 24 年 2 月	城陽市名木・古木の追加認定（認定木 2 本）	
平成 25 年 2 月	城陽市名木・古木の追加認定（認定木 1 本）	
平成 26 年 3 月	認定番号 40「北東西のゴヨウマツ」の認定を解除	
平成 27 年 2 月	認定番号 3「青塚古墳のコナラ」の認定を解除	
	認定番号 6「上大谷 4 号墳のコナラ」の認定を解除	
	認定番号 29「旦椋神社のタマミズキ」の認定を解除	
	認定番号 37「富野浜のエノキ」の認定を解除	
平成 28 年 10 月	選定委員会による第 4 回選定作業開始（候補木 9 本）	
	城陽市名木・古木の認定及び保全に関する要綱（内規）の一部改正	
平成 30 年 2 月	選定委員会より第 4 回名木・古木選定の報告（選定木 3 本）	
	城陽市名木・古木の追加認定（認定木 3 本）	
	認定番号 9「鴻ノ巣山運動公園のウメ」の認定を解除	
令和 2 年 2 月	認定番号 5「平井神社のナラガシワ」の認定を解除	
令和 4 年 3 月	認定番号 23「富野浜のクワ」の認定を解除	
令和 6 年 6 月	認定番号 16「水度坂のゴヨウマツ」の認定を解除	
令和 7 年 5 月	認定番号 4「平井神社のケヤキ」の認定を解除	
令和 7 年 11 月	認定番号 41「平川横道のソメイヨシノ」の認定を解除	
令和 7 年 12 月	認定番号 27「長谷川河口のエノキ」の認定を解除	
城陽市名木・古木選定委員（令和 7 年 11 月 20 日～／五十音順、敬称略）		
今村 祐嗣	（学識経験者）	薄井 ゆみこ（学識経験者）
糟谷 信彦	（学識経験者）	瀧口 満（市民代表）
肉戸 裕行	（学識経験者）	西垣 裕太（市民代表）
堀 修二	（学識経験者）	堀井 誠史（学識経験者）
松原 春生	（学識経験者）	柳 明宏（学識経験者）

認定を解除した樹木

認定 番号	樹木の名称	樹 種	樹木の所在地 (地名等)	認定解除の理由と解除日
3	あおづか 青 塚 古墳のコナラ	コナラ	平川室木 102（青塚古墳 の区域内）	枯死のため平成27年2月19日認定解除
4	ひらいじんじゃ 平井神社のケヤキ	ケヤキ	平 川 東 垣 外 78-1 （平井神社前交番横）	管理者より認定解除申出書が提出された ため令和7年5月19日認定解除
5	ひらいじんじゃ 平井神社のナラガシワ	ナ ラ ガシワ	平 川 東 垣 外 78-1 （平井神社境内）	樹形回復が困難と判断のため令和2年2月 21日認定解除
6	かみおおたに 上大谷4号古墳のコナ ラ	コナラ	久 世 上 大 谷 107-14 （上大谷古墳群4号墳地 内）	枯死のため平成27年2月19日認定解除
7	らいこうじ 来迎寺のカヤ	カヤ	久世南垣内 97（来迎寺境 内）	枯死のため平成18年10月3日認定解除
9	こうのすやま 鴻ノ巣山運動公園のウメ	ウメ	寺田大川原 90-7（鴻ノ巣 山運動公園内）	樹勢回復が困難と判断のため平成30年2 月28日認定解除
14	寺田小学校の クヌギ	クヌギ	寺田北山田 2（寺田小学 校校庭）	枯死のため平成15年7月18日認定解除
16	みとさか 水度坂のゴヨウマツ	ゴヨウ マツ	寺田水度坂 8	市外への移植による滅失のため令和6年6 月27日認定解除
22	とのはま 富野浜のエノキ	エノキ	富野蛭子前 81 地先（木津 川堤外地の旧堤防跡地）	台風による倒壊・伐採のため平成16年1 2月20日認定解除
23	とのはま 富野浜のクワ	クワ	富野蛭子前 103（木津川 堤外地）	倒木により回復が見込めないため令和4年 3月31日認定解除
27	はせがわかこう 長谷川河口のエノキ	エノキ	富野内川 205 地先 （木津川堤防の長谷川河 口）	滅失のため令和7年12月15日認定解除
29	あさくら 旦 棕 神社のタマミズキ	タマ ミズキ	観音堂甲畑 1-12 （旦棕神社境内）	枯死のため平成27年2月19日認定解除
37	とのはま 富野浜のエノキ	エノキ	富野蛭子前 81 地先	枯死のため平成27年2月19日認定解除
40	きたとうざい 北 東 西 のゴヨウマツ	ゴヨウ マツ	寺田北東西 78	枯死のため平成26年3月5日に認定解除
41	ひらかわよこみち 平川横道のソメイヨシノ	サクラ	平川横道 48	管理者より認定解除申出書が提出された ため令和7年11月17日認定解除

認定番号	樹木の名称	樹種	樹高	幹周	備考
10	こうのすやま 鴻ノ巣山のアカマツ	アカマツ	9 m	2. 0 m	
樹木の解説					
昔の鴻ノ巣山の主体木で、付近一帯でマツタケが採取されていたアカマツ林の名残の大木。					
	樹木の所在地（地名等）				
	寺田宮ノ谷 29-1（水度神社境内林中腹：散策道休憩所横）				
					
認定番号	樹木の名称	樹種	樹高	幹周	備考
11	みと 水度神社境内のシイノキ群 の代表木	シイノキ	19 m	2. 4 m	
樹木の解説					
水度神社境内林のシイノキを主体とした樹林は、植生遷移の極相を顕著に呈した貴重な樹林であり、その群生林の代表木。					
	樹木の所在地（地名等）				
	寺田宮ノ谷 29-1（水度神社境内 散策道入口付近）				
					
認定番号	樹木の名称	樹種	樹高	幹周	備考
12	みと 水度神社のダイオウショウ	ダイオウショウ	25 m	2. 7 m	
樹木の解説					
葉が三針葉でマツの仲間で最長である。アメリカ南東部の樹種ではあるが、京都府下でこれだけの大木は珍しい。					
	樹木の所在地（地名等）				
	寺田宮ノ谷 89（水度神社境内林 散策道入口付近 ）				
					

認定番号	樹木の名称	樹種	樹高	幹周	備考
46	くせ 久世神社のオガタマノキ	オガタマノキ	15m	1.7m	平成30年2月追加認定
樹木の解説					
神社に植えられるオガタマノキは古代より神聖な木とされ、久世神社を代表する木。					
	樹木の所在地（地名等）				
	久世芝ヶ原 143（久世神社境内）				
					
認定番号	樹木の名称	樹種	樹高	幹周	備考
47	なかなかのごう 中中ノ郷のウメ	ウメ	2m	1.3m	平成30年2月追加認定
樹木の解説					
城陽市の木であるウメを代表する実梅品種の「城州白」で、梅の里青谷のシンボルのな木。					
 	樹木の所在地（地名等）				
	中中ノ郷 12 畑地内（龍福寺の西、約50m付近）				
					

樹高：地際から樹冠の最上端までの垂直高をいう。
幹周：地際から1.3mの高さの幹周りをいう。
※樹高・幹周は認定時の数値。

認定番号	樹木の名称	樹種	樹高	幹周	備考
18	みと 水度神社参道のクスノキ	クスノキ	17m	2.6m	
樹木の解説					
水度参道と玉池の景観に趣を与えている、樹形も堂々とした参道の代表木。					
	樹木の所在地（地名等）				
	寺田水度坂 132-1（玉池北側）				
					
認定番号	樹木の名称	樹種	樹高	幹周	備考
19	きたとうざい 北東西、田島邸のエノキ	エノキ	14m	1.9m	
樹木の解説					
集落を北風から守る防風林として植えられたとされる、一昔前の名残の木。					
	樹木の所在地（地名等）				
	寺田北東西 120（田島邸）※長光寺東燐				
					
認定番号	樹木の名称	樹種	樹高	幹周	備考
20	みずし 水主神社のクスノキ群の代表木	クスノキ	24m	3.6m	
樹木の解説					
水主神社の境内林は、クスノキの大木が群生しているすばらしい鎮守の森であり、その代表木。					
	樹木の所在地（地名等）				
	水主宮馬場 30（水主神社本殿右横）				
					

認定番号	樹木の名称	樹種	樹高	幹周	備考
2 1	びわのしょう 枇杷庄のクスノキ	クスノキ	1 8 m	3. 8 m	
樹木の解説					
枇杷庄公園の緑と一体となり、地区の緑を代表する木。					
		樹木の所在地（地名等）			
		枇杷庄大堀 76-1（芝谷邸）※枇杷庄児童公園西			
					
認定番号	樹木の名称	樹種	樹高	幹周	備考
2 4	あらみ 荒見神社参道のクスギ	クスギ	1 6 m	2. 2 m	
樹木の解説					
荒見神社の参道並木の面影をとどめる樹木の1つであり、樹姿も伸びやかな端正な木。					
		樹木の所在地（地名等）			
		富野荒見田 1-1 地先（荒見神社参道：清心保育園前）			
					
認定番号	樹木の名称	樹種	樹高	幹周	備考
2 5	あらみ 荒見神社参道のクスノキ	クスノキ	1 4 m	2. 8 m	
樹木の解説					
荒見神社参道の緑の立役者の1つで、樹形がすばらしい木。					
		樹木の所在地（地名等）			
		富野荒見田 1-1 地先（荒見神社参道）			
					

認定番号	樹木の名称	樹種	樹高	幹周	備考
4 3	いちのべなかがいと 市 辺 中 垣 内、畑中邸のナツメ	ナツメ	4 m	0. 9 m	平成2 4 年2 月追加認定
樹木の解説					
中国北部から平安朝時代に渡来し、その果実は薬用・食用に重宝されてきた。この木は、江戸時代に植えられた古木であるが、今も多くの実を付け続けている。					
		樹木の所在地（地名等）			
		市辺中垣内 24（畑中邸）			
					
認定番号	樹木の名称	樹種	樹高	幹周	備考
4 4	南京都病院のエドヒガン	サクラ	1 2 m	3. 1 5 m	平成2 5 年2 月追加認定
樹木の解説					
根元から8本株立ちしているが、そのうち1本はエドヒガンの園芸種のシダレザクラ（イトザクラ）で、極めて珍しい。					
		樹木の所在地（地名等）			
		中芦原 11（南京都病院敷地内）			
					
認定番号	樹木の名称	樹種	樹高	幹周	備考
4 5	み と 水度神社のツガ	ツガ	1 5 m	1. 8 m	平成3 0 年2 月追加認定
樹木の解説					
水度神社境内に植えられたツガで、樹姿も伸びやかで端正な木。					
		樹木の所在地（地名等）			
		寺田宮ノ谷 89（水度神社境内）			
					

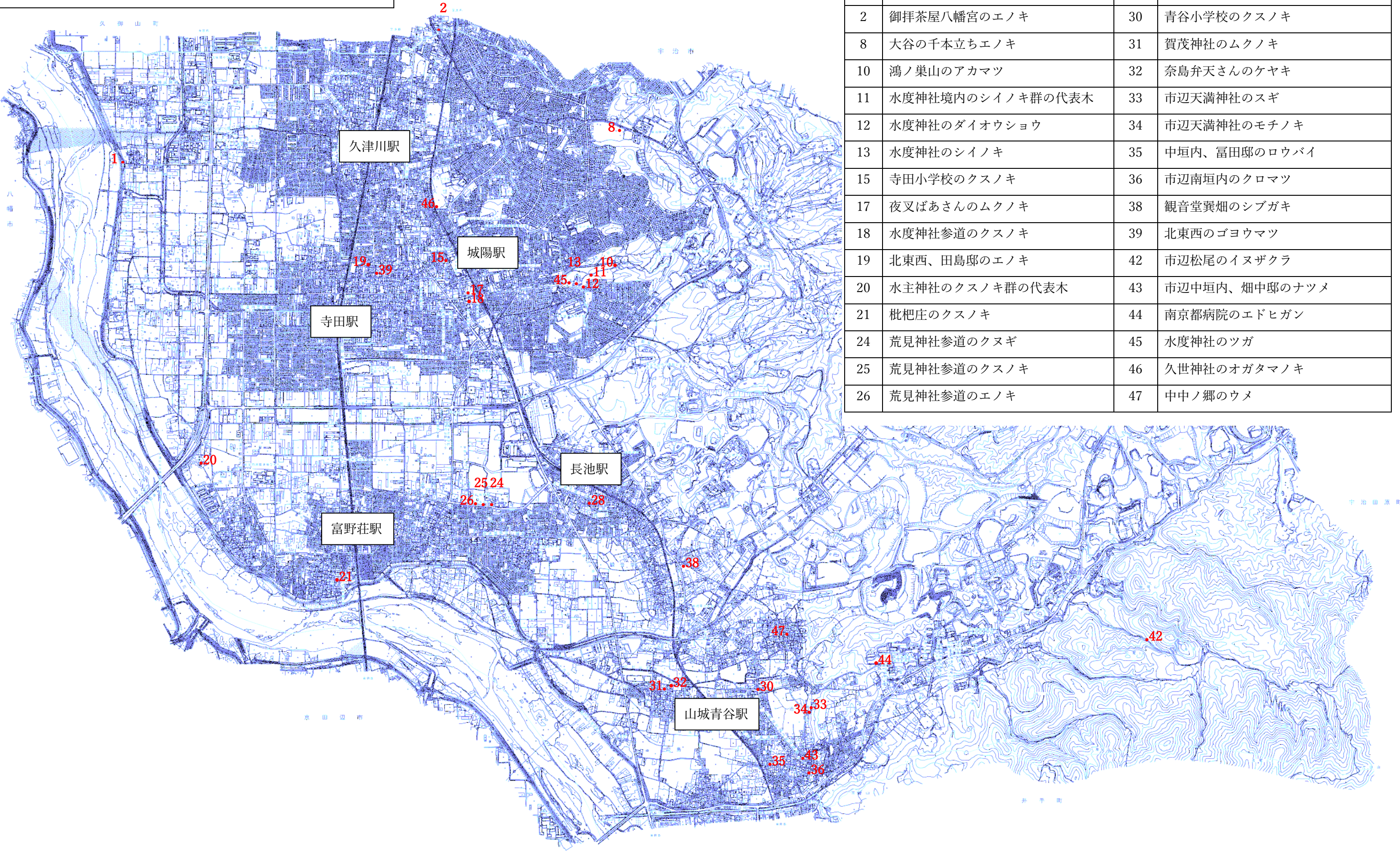
認定番号	樹木の名称	樹種	樹高	幹周	備考
38	かんのんどうつつみばた 観音堂 巽 畑 のシブガキ	カキ	8. 5 m	2. 4 m	平成19年9月追加認定
樹木の解説					
「鶴の子」という山城地域特有の品種で、柿渋を採るのに利用されるカキの大木。一面に実をつけた姿が美しい。城陽の古い暮らしを伝える木。					
		樹木の所在地（地名等）			
		観音堂巽畑 80（「二本松の碑」の南東約 80m 付近）			
					
認定番号	樹木の名称	樹種	樹高	幹周	備考
39	きたとうざい 北 東 西 のゴヨウマツ	ゴヨウマツ	5 m	2. 1 m	平成19年9月追加認定
樹木の解説					
推定樹齢約 200 年以上で、庭木として整った風格を持つ木。					
		樹木の所在地（地名等）			
		寺田北東西 42			
					
認定番号	樹木の名称	樹種	樹高	幹周	備考
42	いちのべまつお 市 辺 松 尾 のイヌザクラ	サクラ	2 0 m	1. 5 m	平成24年2月追加認定
樹木の解説					
花はソメイヨシノなどと異なり、房状に咲き、葉の下部はクサビ型で、卵型のサクラの葉とは異なるので「イヌ」と呼ばれる。					
		樹木の所在地（地名等）			
		市辺松尾 43-2 （国道 307 号より高塚林道徒歩約 20 分）			
					

認定番号	樹木の名称	樹種	樹高	幹周	備考
26	あら み 荒見神社参道のエノキ	エノキ	1 2 m	3. 3 m※	※地際周の計測で 2 本立ち
樹木の解説					
荒見神社の参道並木の面影をとどめる樹木の一つで、2 本立ちであるが樹形がすばらしい木。					
		樹木の所在地（地名等）			
		富野東田部 65 地先（荒見神社参道）			
					
認定番号	樹木の名称	樹種	樹高	幹周	備考
28	ほうじ 北清水、放示邸のヨコメガシ	カシ	3 m	6 0 c m ※	※地際最大幹周の 計測で4 本立ち
樹木の解説					
アラカシの園芸種であるが、推定樹齢約 100 年で、葉に白い模様が入る珍しい木。					
		樹木の所在地（地名等）			
		長池北清水 22（放示邸）※長池園芸西隣			
					
認定番号	樹木の名称	樹種	樹高	幹周	備考
30	青谷小学校のクスノキ	クスノキ	1 5 m	2. 9 m	
樹木の解説					
地域の交通の拠点に生育しており、青谷地域のシンボルとなっている木。					
		樹木の所在地（地名等）			
		中樋ノ上 71（青谷小学校校門南側）			
					

認定番号	樹木の名称	樹種	樹高	幹周	備考
3 1	賀茂神社のムクノキ	ムクノキ	2 0 m	3． 2 m	
樹木の解説					
ムクノキ特有の樹形をなし、地域を代表する木。					
		樹木の所在地（地名等）			
		奈島久保野 110 （賀茂神社境内）			
					
認定番号	樹木の名称	樹種	樹高	幹周	備考
3 2	奈島弁天さんのケヤキ	ケヤキ	2 0 m	2． 7 m	
樹木の解説					
地域の緑地の代表となる樹姿がきれいな大木で、昔から弁天さんのケヤキとして祀られていた。					
		樹木の所在地（地名等）			
		奈島久保野 3-188（賀茂神社北東約 30m）			
					
認定番号	樹木の名称	樹種	樹高	幹周	備考
3 3	いちのべ 市 辺 天 満 神 社 の ス ギ	スギ	2 4 m	2． 6 m	
樹木の解説					
市内で最古のスギの大木で、樹齢約 130 年とされており、伸びやかに生育している。					
		樹木の所在地（地名等）			
		市辺城下 88（市辺天満神社 拝殿左前）			
					

認定番号	樹木の名称	樹種	樹高	幹周	備考
3 4	いちのべ 市 辺 天 満 神 社 の モ チ ノ キ	モチノキ	1 5 m	1． 9 m	
樹木の解説					
市辺天満神社の大木であり、モチノキとしては市内最大級。					
		樹木の所在地（地名等）			
		市辺城下 88（市辺天満神社境内）			
					
認定番号	樹木の名称	樹種	樹高	幹周	備考
3 5	なかがいと 中垣内、富田邸のロウバイ	ロウバイ	4 m	2 6 c m ※	※地際最大幹周の計測で 4 本立ち
樹木の解説					
ソシンロウバイでこれだけまとまった群生は珍しく、開花する冬期には地元をはじめ他府県からの見学者も多い					
		樹木の所在地（地名等）			
		市辺中垣内 2（富田邸）			
					
認定番号	樹木の名称	樹種	樹高	幹周	備考
3 6	いちのべみなみがいと 市 辺 南 垣 内 の ク ロ マ ツ	クロマツ	5 m	1． 7 m	
樹木の解説					
樹齢約 200 年とされる風格のある古木で、枝を四方に広げた樹姿はすばらしい。枝張は、最大 12m にも及ぶ。					
		樹木の所在地（地名等）			
		市辺南垣内 107			
					

城陽市名木・古木位置図



No.	樹木の名称	No.	樹木の名称
1	上津屋渡し場のエノキ	28	北清水、放示邸のヨコメガシ
2	御拝茶屋八幡宮のエノキ	30	青谷小学校のクスノキ
8	大谷の千本立ちエノキ	31	賀茂神社のムクノキ
10	鴻ノ巣山のアカマツ	32	奈島弁天さんのケヤキ
11	水度神社境内のシイノキ群の代表木	33	市辺天満神社のスギ
12	水度神社のダイオウショウ	34	市辺天満神社のモチノキ
13	水度神社のシイノキ	35	中垣内、富田邸のロウバイ
15	寺田小学校のクスノキ	36	市辺南垣内のクロマツ
17	夜叉ばあさんのムクノキ	38	観音堂異畑のシブガキ
18	水度神社参道のクスノキ	39	北東西のゴヨウマツ
19	北東西、田島邸のエノキ	42	市辺松尾のイヌザクラ
20	水主神社のクスノキ群の代表木	43	市辺中垣内、畑中邸のナツメ
21	枇杷庄のクスノキ	44	南京都病院のエドヒガン
24	荒見神社参道のクヌギ	45	水度神社のツガ
25	荒見神社参道のクスノキ	46	久世神社のオガタマノキ
26	荒見神社参道のエノキ	47	中中ノ郷のウメ