

学校生活の状況について

標記の件について、下記のとおり報告します。

- 1 新型コロナウイルス感染症に係る城陽市立学校の対応について P 2
 - 2 JETプログラムコーディネーターについて P 3
- 〈参考資料〉(2月～4月)はぐくみ P 4～6

1 新型コロナウイルス感染症に係る城陽市立学校の対応について

1. マスクの着用について

(1) 基本的な考え方

学校教育活動（登下校時含む）においては、感染拡大防止の観点から原則としてマスクを着用する。

ただし、十分な身体的距離（2m以上）が確保できる場合や、気温・湿度・暑さ指数（WBGT）が高い日など、熱中症などの健康被害が発生するおそれのある時は、マスクを外してもよい。

また、健康上の理由でマスクの着用が難しい場合は、マスクを外してよい。

※1 児童生徒等本人が暑さで息苦しいと感じた時などには、一時的にマスクを外するなど自身の判断でも適切に対応できるように指導する。

※2 教職員は児童生徒等のマスク着用に関して、児童生徒等の体調等をよく観察し、柔軟かつ適正に対応する。

(2) 具体的な学校での対応

登下校時	原則としてマスクを着用する。ただし、上記の基本的な考え方に照らし、マスクを外してもよい。また、小学校においては、集団登校であることから従来通り、特段の事情がない限り、原則としてマスクを着用する。
授業中	屋内では十分な身体的距離が確保できないため、マスクを着用する。屋外の運動場に限らず、プールや屋内の体育館等を含めた体育の授業においてはマスクを外してもよい。ただし、十分な身体的距離がとれない状況で、十分な呼吸ができなくなるリスクや熱中症になるリスクがない場合には、マスクを着用する。部活動についても体育の授業に準拠する。
給食時	配膳時はマスクを着用し、喫食時は同一方向、黙食とする。

2. 主な学校行事の実施状況について（6月7日時点）

(1) 小学校

- ・修学旅行 5校実施（伊勢方面）
- ・校外学習
- ・陸上運動交歓記録会
- ・避難訓練
- ・林間学習 4校実施（るり溪）
- ・授業参観
- ・交通安全教室
- ・非行防止教室

(2) 中学校

- ・修学旅行 3校実施（沖縄・信州方面）
- ・職場体験学習 1校実施
- ・土曜参観
- ・避難訓練
- ・校外学習
- ・非行防止教室
- ・城陽久御山中学校春季大会

2 J E Tプログラムコーディネーターについて

市では、A E Tの職務及び生活の支援や研修等を行い、業務の改善やA E Tの指導力向上を図る事を目的とし、令和4年度よりJ E Tプログラムコーディネーターを業務委託にて配置しています。

1. 配置人数

J E Tプログラムコーディネーター 1名（A E Tの日常サポートや学校との打ち合わせ等、必ずしも対面での執務を要しない場合は、リモートでの対応を可とする。）

2. 勤務日

A E Tへの研修、打ち合わせ等に係る勤務日は、市と協議のうえ決定する。（研修は年間4日程度、打ち合わせは年間9日、授業視察年間30日）

3. A E Tの人数

10名

4. 業務内容

- ① 城陽市教育委員会A E T担当者との打ち合わせ
- ② A E Tの生活・業務のサポート
- ③ A E Tや英語教諭を対象とした研修
- ④ A E Tの授業視察及び評価
- ⑤ 視察実施後の報告書の提出
- ⑥ 城陽市の英語教育の充実に関する企画提案

2月の生徒指導上の事象

件数と男女別指導延べ人数(令和4年2月1日~2月28日)

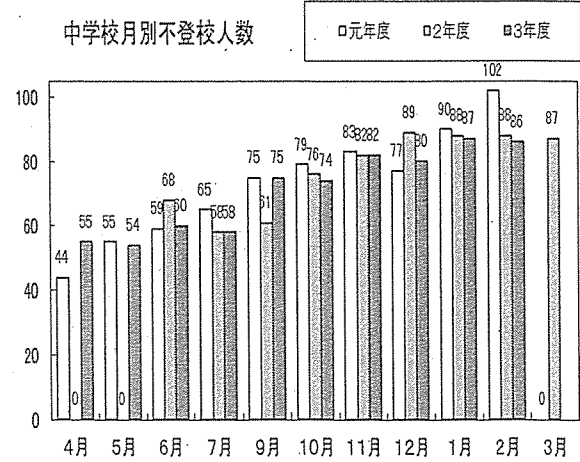
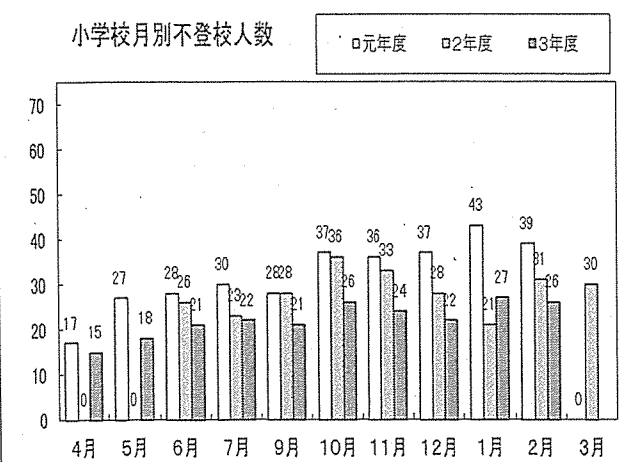
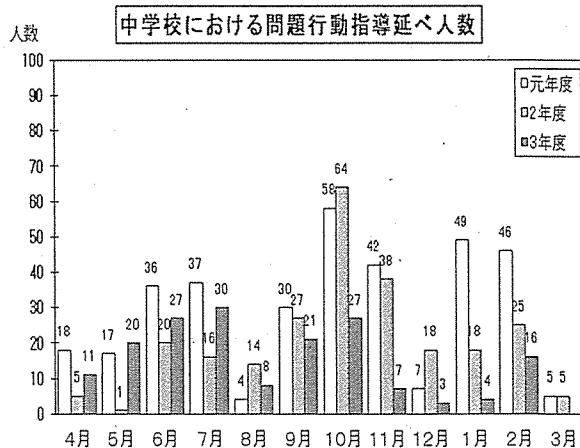
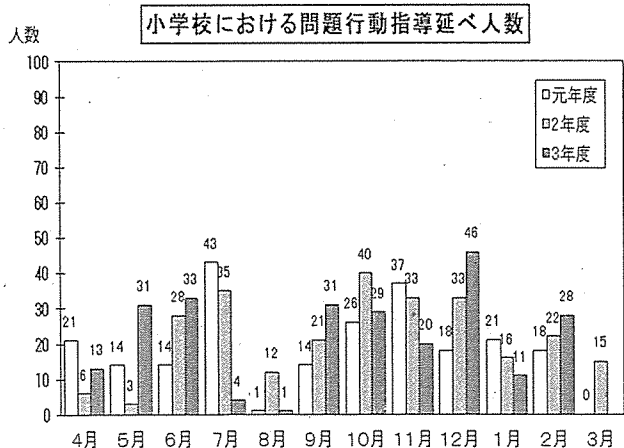
問題行動 件数 校種	1 2 3 4 5 6 7 8 9 10 11 12 13 14 15 16 17 18																		19 その他 不登校 被害等	20 合計										
	暴力 生徒 対教師 対人			器物 損壊		恐 か		窃盗 万引 金銭・物 品		盗 バイク 自転 車		金銭の 持ち出 し		火 遊び		喫 煙		飲 酒			薬 物 乱 用		悪質 行為 ・不健 全		無断 外出 ・家出		わいせ つな 行為		不純 異性 交遊	
小 学 校	3	1		2				1		1																		13	21	26
男	3	1		2				1																				20	27	12
女										1																		1	14	14
中 学 校	1																										10	11	86	
男	1																										12	13	39	
女																											3	3	47	

問題行動学年別指導人数

学年	小1	小2	小3	小4	小5	小6	合計	中1	中2	中3	合計
男	7	2	3	1	5	9	27	8	4	1	13
女						1	1			3	3
計	7	2	3	1	5	10	28	8	4	4	16

不登校児童生徒学年別人数

学年	小1	小2	小3	小4	小5	小6	合計	中1	中2	中3	合計
男			2	1	2	7	12	11	14	14	39
女		1	3	1	3	6	14	10	18	19	47
計		1	5	2	5	13	26	21	32	33	86



※はぐくみ429号より抜粋

参考資料

3月の生徒指導上の事象

件数と男女別指導延べ人数 (令和4年3月1日～3月31日)

問題行動 件数 校種	1 2 3 4 5 6 7 8 9 10 11 12 13 14 15 16 17 18																		19 不登校	20 その他 被害等
	暴力 対生徒 対教師 対人			器 物 損 壊	恐 ろ か	窃 盗 万 引	盗 金 銭 ・ 物 品	盗 バ イ ク 自 転 車	金 銭 の 持 ち 出 し	火 災 遊 び	喫 煙	飲 酒	薬 物 乱 用	悪 質 ・ 不 健 全	無 断 外 泊 ・ 家 出	わ い せ つ な 行 為	不 純 異 性 交 遊	そ の 他		
	生 徒	教 師	人																	
小 学 校	1	2		1														7	11	
男	1	2		1														9	13	
女																			11	
中 学 校																		6	6	
男																		9	9	
女																		5	5	

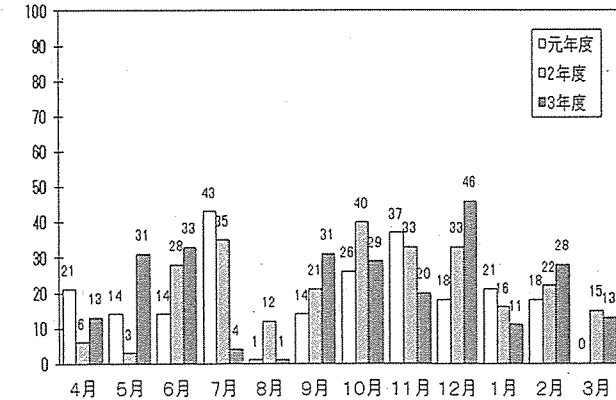
問題行動学年別指導人数

学年	小1	小2	小3	小4	小5	小6	小計	中1	中2	中3	合計
男	6	1			5	1	13	6	1	2	9
女								5			5
計	6	1			5	1	13	11	1	2	14

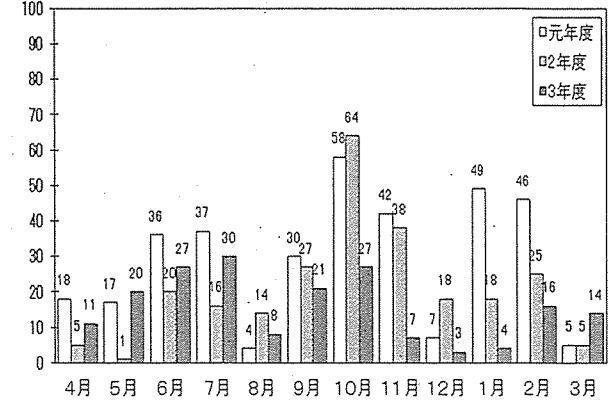
不登校児童生徒学年別人数

学年	小1	小2	小3	小4	小5	小6	小計	中1	中2	中3	合計
男	1		1	4	3	6	15	11	14	14	39
女		1	1	2	2	5	11	11	19	14	44
計	1	1	2	6	5	11	26	22	33	28	83

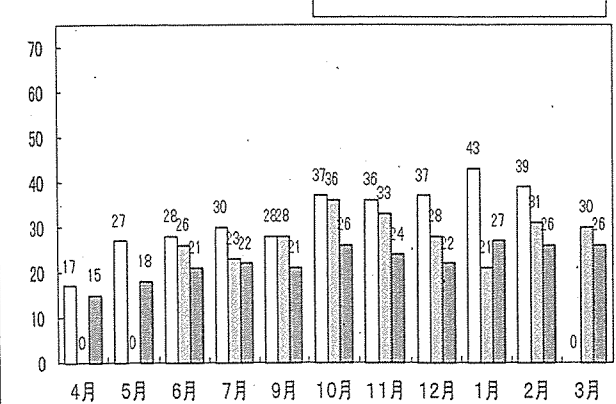
小学校における問題行動指導延べ人数



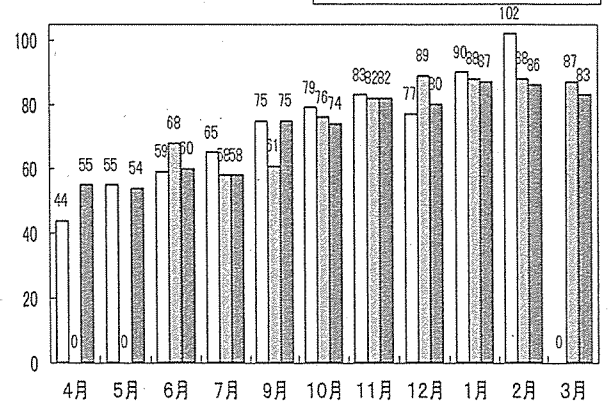
中学校における問題行動指導延べ人数



小学校月別不登校人数



中学校月別不登校人数



※はぐくみ430号より抜粋

取扱注意

4月の生徒指導上の事象

件数と男女別指導延べ人数（令和4年4月1日～4月30日）

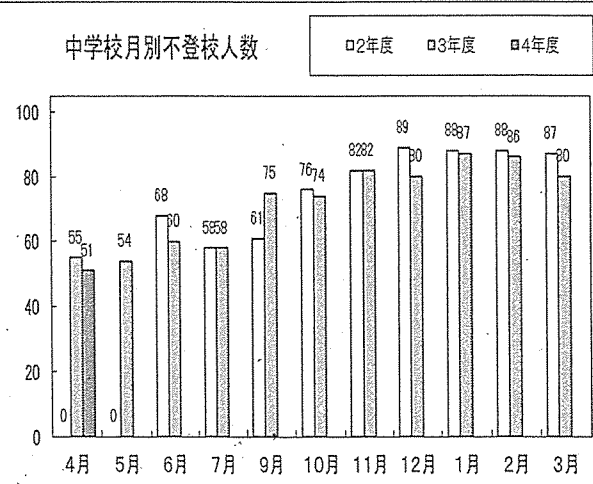
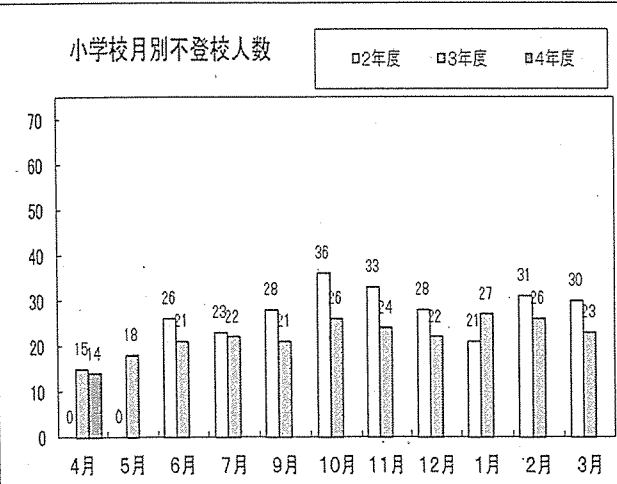
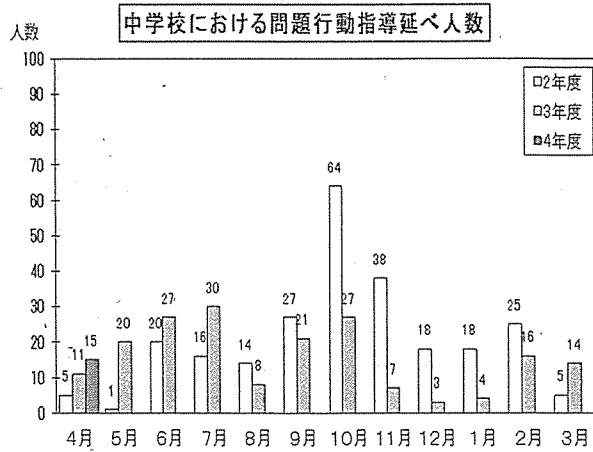
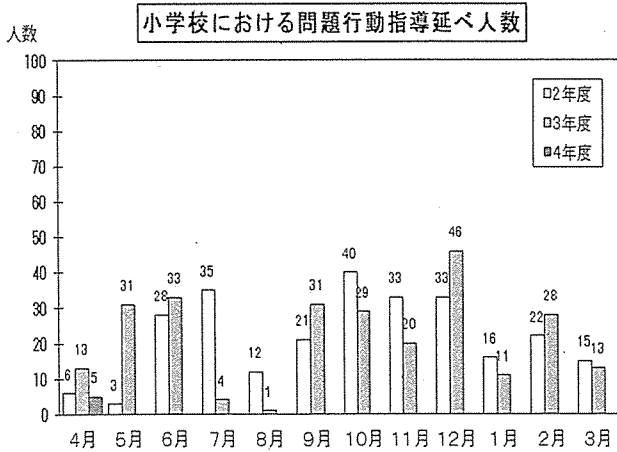
問題行動 件数 校種	1 2 3 4 5 6 7 8 9 10 11 12 13 14 15 16 17 18																		19 不登校	20 その他被害等	
	暴力 生徒対教師間		器物損壊		恐ろしさ 万引き		窃盗 金銭・バイク・物品		盗 金銭の持ち出し		火 遊び		喫煙 飲酒		薬物乱用		悪質・不健全 無断外泊・家出				わいせつな行為 不純異性交遊
小 学 校	1																		2	5	14
男	1																		2	5	9
女																					5
中 学 校																			7	7	51
男																			13	13	24
女																			2	2	27

問題行動学年別指導人数

学年	小1	小2	小3	小4	小5	小6	合計	中1	中2	中3	合計
男	1	1			1	2	5	11	1	1	13
女								1		1	2
計	1	1			1	2	5	12	1	2	15

不登校児童生徒学年別人数

学年	小1	小2	小3	小4	小5	小6	合計	中1	中2	中3	合計
男		1	2	3	3	9	5	9	10	24	
女	1		1	1	1	5	5	10	12	27	
計	1	1	1	3	4	4	14	10	19	22	51



※はぐくみ431号より抜粋