



市の人口

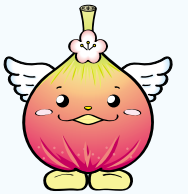
5月1日現在

総数

73,721人  
(男35,417人)  
(女38,304人)

世帯数

30,586世帯



じょうりんちゃん

# 風水害から命を守りましょう

まもなく梅雨の時期。集中豪雨により災害が起きた際に、被害を少しでも抑えるためには日頃からの備えが重要です。大切な命を守るため、避難場所や危険箇所などについて周囲の人たちと一緒に確認し、いざというときにどのような行動を取るべきか、いま一度考えてみませんか。

☎危機・防災対策課 ☎(56)4045

災害への**備え**のポイント 城陽市防災ブックを使ってご説明します！



## 城陽市防災ブックをリニューアルしました！

災害時の避難行動などに役立つ情報をまとめた「城陽市防災ブック」をリニューアルし、3月に全戸配布しました。市ホームページにも掲載していますので、ぜひご活用ください。

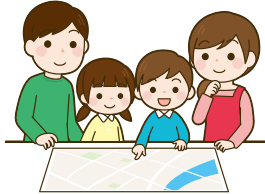
「城陽市防災ブック」  
はこちらから



### ①ハザードマップで周囲の危険を把握しましょう

(防災ブック9～46ページ)

大雨が降った場合、自宅や職場周辺にどんなリスクがあるか（浸水する地域など）、また、正しい避難先はどこかなどをご存じですか。いざというときに備え、平時に自宅周辺にどんなリスクがあるのかを確認しましょう。



### ②適切な避難行動を考えておきましょう (防災ブック2ページ)

一人一人の家族構成や生活環境に合わせ、自分自身の取る標準的な防災行動を、時系列で整理しておきましょう。「いつ」「誰が」「何をするのか」をスケジュールにまとめておくことで、いざというときに慌てずに行動できる助けになります。

また、避難行動を決めたら、①のハザードマップに避難経路を書き込み、一度避難ルートを歩いてみましょう。

### ③非常時の持ち出し品を準備しましょう (防災ブック5ページ)

大規模な災害が発生したときは、電気や水道などのライフラインが止まる可能性があります。非常時に備えて、普段から飲料水や非常食など3～7日分を備蓄しておき、いつでもすぐに持ち出せるようにしておきましょう。



### ④災害・避難カードを作成しましょう

(防災ブック裏表紙)

災害・避難カードとは、「水害」「土砂災害」の災害種別ごとに、「いつ」避難を開始するのか、「どこへ」避難をするのかを整理するためのカードです。自然災害による被害を軽減するためには、ご自身による適時適切な避難が重要です。作成したら、目に留まるところに掲示しておきましょう。

		災害・避難カード	
		水害	土砂災害
避難	避難の合図(スイッチ)		
	避難先		
	次者の避難場所		
メモ欄			

#### お詫びして訂正します

3月に全戸配布した「城陽市防災ブック」の内容の一部に誤りがありましたので、お詫びして訂正します。なお、市ホームページに掲載しているデータについては訂正しています。

①12・19～46ページの凡例……【誤】 → 【正】

②16・18ページの雨量の単位…【誤】1時間雨量144mm<sup>2</sup>(16ページ) → 【正】1時間雨量144mm

【誤】1時間雨量140mm<sup>2</sup>(18ページ) → 【正】1時間雨量140mm



家族や地域の  
みんなで  
確認しよう！

## 避難時に気を付けること

### 災害情報をチェック

テレビ、ラジオ、防災行政無線などで最新の気象情報、災害情報に注意するほか、平時に安心・安全メールへ登録または城陽市LINE公式アカウントを友だち追加しておき、防災情報をいち早くキャッチできるようにしましょう。

市公式  
LINE



安心・安全  
メール

### 隣近所や地域で助け合い

大規模な災害が発生した場合、行政による救助の手が届くまでに時間がかかります。日頃から避難場所や避難方法について隣近所で話し合い、避難が必要なときは声を掛け合いながら、一緒に避難しましょう。

### 不安を感じたら早めに避難

気象情報、河川水位情報や土砂災害警戒情報、市が発表する避難情報をもとに、適切な避難行動を取ってください。また、**警戒レベル4**が発令された際は、危険な場所から必ず全員避難してください。

## ポップステップ ジャンプ

6月。ウクライナ情勢はまだまだ予断を許さない状況です。▼本市は、昭和47年に市制施行、その10年後に市の花として「花しょうぶ」を制定しました。▼今、映画「ひまわり」が注目されています。ウクライナ(旧ソ連)を舞台に52年前に上映されたイタリア映画で、私が好きだった女優の一人、ソフィア・ローレンが悲恋のヒロインを演じています。第2次世界大戦下、夫の出征先である極寒のソ連の地では多くの兵士が戦死し、

埋葬された戦場にはひまわりが一面に咲きます。彼女は夫の生還を信じ、ひまわりの咲く現地を捜索、やがて再会しますが、夫は凍死寸前に救助してくれた女性と記憶喪失のまま結婚し、子どもも誕生しているという、戦争により引き裂かれた夫婦の愛を描いた涙のラブストーリーです。▼ひまわりの花言葉は「熱愛」。非道なウクライナ戦争から平和へと、「花しょうぶ」の花言葉「うれしい知らせ」がありそうです。▼時節柄ご自愛ください。

市長 奥田敏晴



## 会計年度任用職員募集

### ◆事務員（監査委員事務局）

- 業務内容 決算審査の補助業務（資料整理、検算、電話対応、パソコン入力など）
  - 資格 パソコン操作（ワード・エクセル）のできる人
  - 任用期間 7月1日(金)～8月31日(水)
  - 勤務日時 月～金曜日 9：00～17：15
  - 募集数 1人
  - 報酬 日額6,809円※通勤費は規定により支給
- ☎・☎6月2日(木)～8日(水)に、履歴書（写真貼付）を監査委員事務局 [☎(56)4007] へ持参

### ◆放課後児童支援補助員（夏休み期間）

- 子どもたちと一緒に遊び、過ごす、子どもが大好きで元気な人を募集します！常勤の支援員がサポートしますので、未経験の人でも安心して働いていただけます。
- 勤務場所 市内の小学校ごとにある各学童保育所
  - 業務内容 学童保育所に通所する小学校児童の保育業務（個別児童の対応あり）
  - 資格 保育に熱意のある健康な人（学生可）
  - 任用期間 任用開始日（7月中）～8月27日(土)
  - 勤務日時 指定する日の8：30～19：00のうち指定する時間
  - 報酬 1,194円※通勤費は規定により支給
  - ◎勤務日時・場所は応相談、定員になり次第受付終了
- ☎・☎6月1日(水)から履歴書（写真貼付）を子育て支援課 [☎(56)4035] へ持参

## 高齢者用肺炎球菌ワクチン予防接種

☎保健センター☎(55)1111

高齢者用肺炎球菌ワクチン予防接種は、高齢者の肺炎で最も多い「肺炎球菌」による肺炎の発病防止や、重症化防止のための予防接種です。全ての肺炎を予防するワクチンではありませんが、肺炎の予防や重症化を抑える効果があるといわれています。※接種の義務はありません

### 対象

城陽市に住民票がある人で、今までに高齢者用肺炎球菌ワクチン（23価ポリサッカライドワクチン）を接種したことがない、次の⑦⑧いずれかに該当する人※希望者のみ

#### ⑦生年月日が下記の年の4月2日～翌年4月1日の人

昭和32年・昭和27年・昭和22年・昭和17年・昭和12年・昭和7年・昭和2年・大正11年

※該当する人で、市が実施する高齢者用肺炎球菌ワクチン予防接種（公費）を受けたことがない人には、5月下旬に接種券を発送します

#### ⑧60歳以上65歳未満で以下に該当する人

- ・心臓、腎臓、呼吸器の機能に、自己の身の日常生活活動が極度に制限される程度の障がいがある人
- ・ヒト免疫不全ウイルスにより、免疫の機能に、日常生活がほとんど不可能な程度の障がいがある人

※該当する人は、保健センター窓口、または電話で接種券を申し込んでください

### 実施場所

#### ①城陽市・宇治市・久御山町の各予防接種協力医療機関

・予診票は医療機関に設置しています。直接医療機関に要予約

#### ②京都府内（①以外）の各予防接種協力医療機関

・事前に保健センターへ接種券を持参し、予診票を受け取ってください（城陽市の予診票を持たずに受診した場合、全額自己負担となる場合あり）

※協力医療機関については、お問い合わせください。①②以外で接種する場合は、事前に保健センターへ申し込んでください（接種券持参）

●期間 6月1日(水)～令和5年3月31日(金)

●回数 1回

●自己負担額 2,500円※協力医療機関で支払い

●持ち物 健康保険被保険者証、接種券、実施場所②で受ける場合は市の予診票

●他の予防接種との間隔 新型コロナワクチンは、原則として接種前後に13日以上の間隔をおき、同時接種は行わないでください

### 免除制度

生活保護世帯、市民税非課税世帯、中国残留邦人等支援給付世帯には免除制度がありますので、事前に保健センターで手続きをしてください。なお、免除者用予診票は、発行に約1週間かかります。

☎所定の用紙（保健センター・福祉センター・各コミセン・各老人福祉センターなどに設置、または市ホームページからダウンロード）を保健センター（〒610-0111富野久保田1-1）へ郵送・持参  
※生活保護世帯は福祉課で申請可

## 令和4年度城陽市奨学生を募集

### ◆対象 次の全ての要件に該当する人

- ・高等学校または高等専門学校の1年生
- ・学力優良である（中学3年時の評定平均が5段階で3.0以上）
- ・学資支出が困難な状況にある
- ・保護者が市内に住所を有する
- ・他の奨学金制度（貸付型を含む）を受けていない

◆交付額 50,000円（1人1回限り）

◆募集数 10人以内

☎・☎6月30日(木)までに必要書類を教育総務課 [☎(56)4003] へ持参

## 京都府高校生給付型奨学金 第2次申請受付

◆対象 次の①～④いずれかに該当する市民税非課税世帯（生活保護世帯を除く）の高校生（高等専門学校などを含む）

①母子・父子世帯 ②児童世帯 ③障がい者世帯 ④長期療養者世帯

※①は父または母を除く20歳以上65歳未満の人が同居している場合は対象外。また、20歳未満または65歳以上の人が同居している場合はその人も非課税であること（いずれも年齢は令和4年3月31日時点）

◎他の制度と併用できない場合あり

☎・☎7月1日(金)までに必要書類を教育総務課 [☎(56)4003]、または府山城北保健所綴喜分室 [☎(63)5745] へ持参※2月に第1次申請をした人は不要

広告



# ●令和4年度個人住民税● 税額の算定方法について

個人に課される住民税には市民税と府民税があり、前年(令和3年)中の所得などをもとに令和4年1月1日現在の住所地で課税され、「均等割」と「所得割」から成り立っています。

「均等割」は、市が行う行政サービスについて、広く均等に市民のみなさんに負担をお願いするという性質を持ち、一定の所得があれば原則として一律に課税されます(市民税3,500円、府民税2,100円)。

「所得割」は、前年中の所得金額に応じて算出されます。

## 算出方法

- ①所得金額(ア) - 所得控除額(イ) = 課税標準額(千円未満切り捨て)
- ②課税標準額 × 税率(市民税6%・府民税4%) - 調整控除額(ウ) - 税額控除額(エ) = 所得割額(百円未満切り捨て)

## (ア) 所得金額

所得金額とは、一般に収入金額から必要経費を引いたものです。所得金額の求め方は、所得の種類によって異なります。

給与所得者や公的年金などの受給者は、必要経費の代わりに、収入金額などに応じた控除額を収入から差し引いたものが所得金額となります。なお、市民税・府民税は前年中の所得を基準として計算されるので、令和4年度の市民税・府民税は、令和3年中の所得金額が基準となります。

## (イ) 所得控除

所得控除とは、配偶者や扶養親族の有無、病気や災害などによる出費の有無など、個人的な状況を考慮して所得金額から差し引くものです。

市民税・府民税における所得控除には、社会保険料控除、小規模企業共済等掛金控除、生命保険料控除、地震保険料控除、障害者控除、寡婦控除、ひとり親控除、勤労学生控除、配偶者控除、配偶者特別控除、扶養控除、雑損控除、医療費控除および基礎控除があります。なお、控除額の算出方法については、医療費控除、社会保険料控除など一部を除き、所得税の控除額とは異なります。

## (ウ) 調整控除

調整控除とは、税源移譲に伴い、配偶者控除や扶養控除などの、人的控除額が所得税と住民税で異なることにより生じる負担増を調整するための減額措置です。

## (エ) 税額控除

税額控除には、配当控除、外国税額控除、住宅借入金等特別税額控除、寄附金税額控除、配当割額・株式等譲渡所得割額控除があります。

**令和4年度 個人住民税 (市民税・府民税) の概要**

市役所で、一部金融機関のキャッシュカードを使った口座振替の申し込みができます。詳しくは、市ホームページをご覧ください。

**納期限(口座振替日)**

- 1期: 6月30日
- 2期: 8月31日
- 3期: 10月31日
- 4期: 令和5年1月31日

※市民税・府民税が給与から差し引かれる(特別徴収)人や、年金から差し引かれる(年金特徴)人は右記納期限と異なります。詳しくは下記の「徴収方法」をご覧ください ※バーコードが印刷されている納付書はコンビニやスマートフォンアプリ(PayPay、LINE Pay)でも納付できます。また、

市役所で、一部金融機関のキャッシュカードを使った口座振替の申し込みができます。詳しくは、市ホームページをご覧ください。

**徴収方法**

◆普通徴収  
市から納税者へ「納税通知書」により税額をお知らせし、納税者が納付書または口座振替により納める方法です。1年間の税額を4期(回)に分けて納めていただきます。

◆給与からの特別徴収  
給与所得者の市民税・府民税は、「給与所得に係る特別徴収税額決定・変更通知書」により、市から給与支払者(特別徴収義務者)を通じて納税者に通知します。

◆給与支払者は、各納税者の税額を毎月(6月〜翌年5月)の給与から差し引いて、市へ納めます。

◆公的年金からの特別徴収  
65歳以上の公的年金受給者の公的年金に係る市民税・府民税は、市から納税者へ「納税通知書」によりお知らせします。

◆65歳以上の年金受給者へ  
市民税・府民税は公的年金から特別徴収されます。

◆対象者  
令和4年4月1日現在、65歳以上の年金受給者で、前年中の公的年金所得に係る市民税・府民税が課税される人(介護保険料が公的年金から特別徴収されていない人、特別徴収される市民税・府民税が

老齢基礎年金などの支払額を超える人は対象外)

◆対象となる年金  
老齢基礎年金、昭和60年以前の制度による老齢年金、退職年金など(障害年金・遺族年金などは徴収されません)

◆対象となる税額  
前年中の公的年金所得に係る市民税・府民税額(給与所得や事業所得など、公的年金以外の所得に係る税額については、給与からの特別徴収や普通徴収(納付書・口座振替)で納付)

◆徴収方法  
①今年度から年金からの特別徴収が開始される場合: 公的年金所得に係る税額のうち半分は普通徴収(1・2期)で納めていただき、残りの半分は年金から特別徴収(10・12・2月)されます。

②前年度から引き続き

年金から特別徴収される場合: 4・6・8月の年金からは、前年度の公的年金などに係る市民税・府民税額の2分の1に相当する額を3で分けた額が特別徴収されます(仮特別徴収)。10・12・2月の年金からは、決定した令和4年度の市民税・府民税額から仮特別徴収額を差し引いた金額を3で分けた額が特別徴収されます(本徴収)。※決定した税額が仮特別徴収額を下回る場合、税額がいったんは年金から差し引かれますが、払い過ぎとなった金額は後日還付します

◆令和4年度に適用される税制改正

◆住宅ローン控除特別措置の延長  
所得税における住宅ローン控除の特別措置の延長に伴い、個人住民税も所得税から控除

しきれなかった額を、現行制度と同じ控除限額の範囲内で控除します。

※詳しくは市ホームページをご覧ください

**国民年金保険料の法定免除について**

厚生年金などに加入していない20歳以上60歳未満の人は、国民年金に加入し、保険料を納めなければなりません。が、次のいずれかに該当する人は保険料の納付が法律によって免除されます。

▼対象 ①障害基礎年金・障害厚生(共済)年金の1級または2級を受給している人 ②生活保護法による生活扶助を受けている人など(詳しくは日本年金機構ホームページをご覧ください) ※法定免除の手続きがお済みでない人は国保医療課へお越しください。法定免除期間であっても申

し出をすることにより納付できます

■ 国保医療課 国民年金係 ☎(56)40090へ直接

**特設人権相談 & 街頭啓発を実施**

6月1日の「人権擁護委員の日」に合わせて、特設人権相談と街頭啓発を実施します。

差別や虐待、パワーハラスメントなど、さまざまな人権問題に関する悩み事、困り事があれば、ご相談ください。

**相談**

- ▼日時 6月10日(金) 午後1時〜4時
- ▼場所 市民活動支援課 ※申込不要・無料

**街頭啓発**

- ▼日時 6月10日(金) 午後1時から
- ▼場所 市役所出入口周辺

市民活動支援課 ☎(56)4001

### 城陽市プレミアム付商品券2022 申込受付を開始します！

この広報と同時期に全戸配布されるチラシに付属の「購入専用ハガキ」か、「城陽市プレミアム付商品券専用サイト」からお申し込みください。



▲専用サイト

**申込期間** 6月1日(水)～15日(水)必着

☎ 城陽市プレミアム付商品券2022コールセンター  
☎075(211)3692

### 腸管出血性大腸菌 (O157など) による 食中毒に注意しましょう

☎保健センター ☎(55)1111

O157などが付いた食品を食べると、感染者の約半数は、水溶性の下痢、激しい腹痛、血便などの症状が現れます。初夏から初秋にかけて多く発生し、特に乳幼児、高齢者、抵抗力が弱い人は、感染すると重症化することがあります。

予防のためには、生肉を使った肉料理を避けること、また、75度で1分間以上加熱すると、菌が死滅するため、よく加熱することが大切です。

#### 【食中毒予防の3原則】

- ①菌を付けない  
調理前に石けんや消毒液で十分に手洗いをする
- ②菌を増やさない  
生鮮食品はすぐに冷蔵庫へ入れる
- ③菌をやっつける  
食品（特に肉類）は中心まで十分加熱する

### 視聴覚教材・機材を無料で貸し出します

☎文化・スポーツ推進課 ☎(56)4059

青少年の健全育成と非行防止、地域の映画会のために、家庭や地域（PTA・自治会・子ども会など）でご活用ください。

### DVDビデオ

児童虐待と子どもの人権、子どものうつ病、子どもが不登校になったとき、地域で守る子どもの安全、いじめと戦おう！、ネットワーク社会のトラブル 他

### 【新刊を入荷しました】

- ★ネットワーク社会の情報モラル～情報安全教育～第1巻 情報セキュリティ ～ネットワークの身近な危険性と安全対策～
- ★トムとジェリー2<全7話>（アニメーション）

### VHSビデオ

出会い系サイトの危険、危険なアクセス、心のリレー、まんが日本昔ばなし 他  
—社会教育関係団体などへ貸し出します—  
DVDプレーヤー（1台）、VHSデッキ（1台）、スクリーン（3台）、プロジェクター（3台）

（広告）

### 危険物安全週間 6月5日～11日

「一連の 確かな所作で 無災害」が合言葉 私たちの身近にある危険物には、ガソリンや灯油、油性塗料などがあります。

また、最近では新型コロナウイルスのための消毒用アルコールが普及しており、このアルコールが危険物に該当するものもあります。これらは、貯蔵方法や取り扱いを誤ると火災などにつながる危険性が高いものです。いま一度、危険物が火気の近くや高温となる場所で貯蔵・取り扱われていないか点検しましょう。

### ☎(54)0115 ☎(55)1111

### 世界禁煙週間 5月31日～6月6日

喫煙が健康に与える影響は大きく、受動喫煙の危険性やニコチン

の依存症を踏まえると喫煙習慣は個人だけの健康問題ではありませぬ。生活習慣病予防のためにも、喫煙しない習慣を身につけましょう。

令和4年4月1日から成年年齢が引き下げられた一方で、喫煙に関する年齢制限については20歳以上とされていることから「たばこの健康影響を知ろう！若者への健康影響について」を禁煙週間テーマとして、禁煙をおよび受動喫煙の防止を呼び掛けています。この機会にたばこについて、健康について、一度考えてみませんか。

### ☎(55)1111

### 水道料金・下水道使用料の減免申請（郵送のみ）

6月1日(水)～30日(木) ▼減免額 1期あたり基本料金のうち、水

道料金2200円・下水道使用料2200円 ▼対象 1人暮らしの65歳以上で前年中の総所得金額が145万円以下の人、生活保護を受けている人 ▼その他 令和4年1月1日時点で、本市に住

民登録のない人は、課税証明書など前年中の所得がわかる書類を添付してください  
☎現在減免を受けている人：所定の用紙（5月中旬に送付済み。市ホームページからもダウンロード可）を、経営管理課へ郵送  
○新たに申請する人：経営管理課へ電話  
★基本減免制度の段階的な廃止について  
減免制度は、上下水道事業経営審議会の答申に基づき、令和3～4年度にかけて段階的に縮小し令和5年7月31日をもって廃止します。詳しくは市ホームページ

ページをご覧ください。 ☎(52)2044

### 技能功労者、優秀技能者を募集

各分野の技能の名人、優秀な技能者の推薦をお待ちしています！  
◆推薦できる人  
※自薦不可  
○技能者が所属する産業団体の長  
○技能者を雇用する人が所属する産業団体の長  
○技能者を雇用する人がある人  
○市長が特に認める人  
◆技能功労者  
技能者として特に功労があったと認められ、令和4年11月1日現在、次の①～④全てを満たす人  
①城陽市内に5年以上居住している60歳以上の  
②城陽市内で5年以上同一の職業に従事し、

その職において30年以上の実務経験を有する人

③極めて優秀な技能を有し、他の技能者の模範と認められる人  
④引き続きその職業に従事し、当該職業の指導的立場にある人  
◆優秀技能者  
※推薦の前に商工観光課へご相談ください  
技能者として優秀と認められ、令和4年11月1日現在、次の①～④全てを満たす人  
①城陽市内に5年以上居住している30歳以上の  
②城陽市内で5年以上同一の職業に従事し、その職において10年以上の実務経験を有する人  
③一級技能士もしくは単一等級技能士またはこれと同等以上の技能を有する人  
④引き続きその職業に従事する人  
◆表彰対象職種  
○建築、土木、電気工

事など  
○各種製品の製造、加工、修理など  
○理容、美容、マッサージなど  
○生産工程職、機械運転職、情報処理技術・通信技術職など

◆選考方法  
選考委員会の審議を経て決定  
☎(56)4018  
☎(56)4018  
◆スポーツ奨励金の申請について  
スポーツ競技会で予選会を勝ち抜き、全国大会や世界大会への出場が決定した市内在住・在勤の個人・団体を対象に、奨励金を交付する制度があります。申請書は、大会出場までに提出してください。大会内容などによって本制度に該当しない

場合もありますのでご了承ください。奨励金の交付には、申請受付から2週間程度かかります。詳しくは、市ホームページをご覧ください。

☎(52)0697、FAX(54)0114へ  
電話・ファクス※市ホームページからも申込可  
☎(52)0697、FAX(54)0114へ  
電話・ファクス※市ホームページからも申込可  
☎(52)0697、FAX(54)0114へ  
電話・ファクス※市ホームページからも申込可

**ぱれっとJOYO (男女共同参画支援センター) ☎(54)7545**

**★気軽にはたらく相談**  
～どうしよう…を整理してみませんか～

▶日時 6月20日(月)10:00～12:00  
▶対象 市内在住で49歳以下の人  
▶内容 パソコンでの適職診断を利用した就職相談  
▶定員 先着4人  
▶費用 無料  
▶相談員 地域若者サポートステーション京都南 サザン京都 キャリアカウンセラー  
☎6月3日(金)～17日(金)17:00までにぱれっとJOYOへ電話・直接

**★親子ルーム活性事業**  
～ママ・パパじかんを過ごそう～

▶日時 6月21日(火)①10:00～10:45 ②11:15～12:00  
▶対象 就学前の子とその保護者※保護者は市内在住・在勤  
▶内容 フロッタージュで親子アートフレーム作り  
▶定員 ①②各先着5組  
▶費用 無料  
▶企画実施 造形あそびおやこのひみつ基地  
☎6月3日(金)から、ぱれっとJOYOへ直接または市ホームページから申し込み※受付完了メールをご確認ください

### 虫歯を予防しましょう

囲保健センター ☎(55)1111

虫歯を防ぐには、虫歯菌を減らすこと、虫歯菌の活動を抑えること、歯を丈夫にすることが大切です。

そのためには、食べた後に歯磨きをする習慣をつけましょう。

また、寝る前にしっかり歯を磨いて菌を減らしておくことはとても効果的です。よく噛んで食べるようにすることも虫歯予防に有効です。

初期の虫歯は、ほとんど自覚症状がないので、成人歯科健診を利用するなど、定期的に健診を受けて予防しましょう。

### 第68回城陽ウォーク

#### 「青谷・梅酒づくりと歴史をめぐる」

コース 城陽酒造(蔵見学)～梅農園(梅畑見学)～龍福寺～中天満神社～中地区梅林～城陽酒造(梅の実摘み取りと梅酒づくり※希望者のみ) 約3キロ

日程 6月25日(土)JR山城青谷駅9:45集合・12:00頃解散(梅酒づくり希望者は14:00頃解散) 定員 先着40人 費用 500円(資料代など)※梅酒づくり希望者は別途4,500円(容器代など) 囲・囲6月2日(木)～24日(金)に観光協会[☎(56)4029]へ電話(9:00～17:00、水曜日を除く)

### 第59回市民文化祭 参加者募集

囲文化芸術協会 ☎(55)1210、FAX(54)7506、Eメール: info@jobunkyo.jp

日程 11月12日(土)～20日(日)文化パルク城陽 募集部門 ①11月13日(日)市民音楽祭(コーラス、民謡、フォークソング、大正琴、詩舞、カラオケなど) ②11月20日(日)煌めき☆舞台フェスタ(バレエ、ダンス、日舞、舞踊など) ③11月12日(土)・13日(日)市民アート展(絵画、陶芸、写真など) ④11月19日(土)・20日(日)クリエイター作品展(手工芸品など) 対象 市内在住の人、市内で活動されている団体・個人 費用など ①3分1,200円/ふれあいホール ②3分1,500円/プラムホール ③④1点300円/市民プラザ 他 ⑤その他 参加者は打ち合わせなどを行う実行委員会(3回)へ要参加。①②は出演時間などの調整を行う場合あり。①カラオケは先着10人で1人3分以内(個人参加のみ) 囲6月2日(木)9:00～24日(金)17:00までに所定の用紙(各コミセン・文化芸術協会に設置またはホームページからダウンロード)を文化芸術協会へファクス・メール・持参

助産師さんが語る子育てのコツ 日程 6月9日(木)午前10時10分～11時30分 場所 青谷コミセン 対象 市内在住の親子 定員 12組 費用 無料 講師 番家モモ代氏 囲・囲6月2日(木)午前10時からひなたぼっこ(地域子育て支援センター) ☎(55)9260へ直接・電話



府営住宅特定目的優先入居募集 対象 高齢者・母子・父子・障がい者世帯 申込期間 5月31日(火)～6月10日(金) 囲・囲高齢介護課 ☎(56)4031、子育て支援課 ☎(56)4036、福祉課 ☎(56)4033 ひなたぼっこ子育て支援講座

ママ パパ教室 「お風呂の入れ方コース」 赤ちゃんのお風呂の入れ方を、人形を使って実習します。 日程 6月24日(金)午後1時15分～4時(3グループ制。1グループ1時間) 場所 保健センター 対象 妊婦さんとその家族 定員 9組※初めての人優先 持ち物 母子健康手帳、筆記用具 費用 無料 ※保育なし 囲・囲6月2日(木)～17日(金)に保健センター ☎(55)1111へ電話・直接

症の人やその家族、認知症に関心のある人 定員 10人程度 費用 無料 囲・囲6月2日(木)からNPO法人 水度坂友愛ホーム 寺田ケアセンター ☎(56)1950へ電話 健康しようよう21 JOYO ヘルスアップ講座 からだも こころもいきいきと 運動講座「ひと工夫で運動効果アップ!!生活習慣病予防と筋力アップ」 日程 6月16日(木)午後2時～3時30分 場所 保健センター 対象 市内在住の人 定員 先着20人 費用 無料 講師 健康運動実践指導者 山根光子氏 持ち物 タオル、お茶、筆記用具、動きやすい服装 囲・囲6月2日(木)から保健センター ☎

みんなのカフェ 認知症の人やその家族、地域の人が気軽に集い交流できる場所、楽しいひとときを 日程 6月3日(金)～22日(水)午後1時～2時 場所 福祉センター 対象 城陽市に住民票がある認知

介護予防教室 運動器改善・フレイル予防について学び、実際に体を動かしましょう! 日程 6月17日(金)午後1時30分～2時30分 場所 ぱれっと JOYO(男女共同参画支援センター) 対象 城陽市に住民票がある昭和32年3月31日以前生まれの人 定員 先着15人 講師 柔道整復師 国本一路氏 費用 無料 囲・囲6月2日(木)から在宅介護支援センター 梅林園 ☎(52)4533へ電話

もの忘れ予防教室 脳に栄養を!! 脳を活性化させる教室 日程 6月20日(月)午前9時45分～11時30分 場所 保健センター 内容 認知症予防の話と運動 対

象 市内在住でおおむね65歳以上の人 定員 先着20人 費用 無料 持ち物など タオル、お茶、動きやすい服装 ※当日午前8時30分時点で、気象警報が発表されている場合は中止 囲・囲6月2日(木)から保健センター ☎(55)1111へ電話・直接

聴力測定および聞こえに関する相談 日程 7月12日(火)～7月26日(火)今池コミセン 日程 7月26日(火)今池コミセン 日程 7月26日(火)今池コミセン 日程 7月26日(火)今池コミセン

募集します 慰霊巡洋参加者 巡洋地域 ①硫黄島(1次) ②フィリピン(1次) ③硫黄島(2次) 対象 巡洋地域における戦没者の配偶者(再婚した人を除く)・父母・子・兄弟姉妹・孫・おい・めい、参加遺族(子・兄弟姉妹)の配偶者 ※健康状態が良好な人。初めて参加する人優先。費用など詳しくはお問い合わせください 囲・囲①7月1日(金)②8月31日(水)③10月11日(火)までに福祉課 ☎(56)4030へ直接

令和4年度 城陽市市民大学 今年度のテーマは「人生100年 生き生きと暮らそう」。7月1日(金)から開講! 受付は6月8日(水)まで。詳しくは市ホームページか「まなびEYE 6月1日号」をご覧ください。 囲文化・スポーツ推進課 ☎(56)4047

趣味の体験講座 キッズ・バレエ 子どものためのクラシックバレエ 日程 6月18日(土)午後1時20分～2時30分 場所 寺田コミセン 定員 10人 費用 無料 講師 片山真瑛氏 持ち物 飲み物、タオル 囲・囲6月2日(木)から文化芸術協会 ☎(55)1210へ電話・直接

7月2日(土)は京都サンガF.C. 城陽市ホームタウンデー!! 囲京都サンガF.C. ホームタウン推進課 ☎(55)7603 城陽市は京都サンガF.C.のホームタウンです。7月2日(土)、サンガスタジアム by KYOCERA で「城陽市ホームタウンデー」を開催します。市民のみなさんは優待価格で観戦できます。 対象 市内在住の人 ※チケット完売時は申込受付を終了します 囲6月17日(金)11:00～7月2日(土)の試合後半キックオフまでに、二次元コードか専用サイト(https://w.pia.jp/a/joyo-htsg22/)にアクセス

KYOTO SANGA F.C. 北海道コンサドーレ札幌戦 7月2日(土) 18:30キックオフ 席種 券種 価格 バック上層 大人 2,790円(通常3,100円) 指定席 小中高生 990円(通常1,100円) ホーム 大人 2,340円(通常2,600円) 指定席 小中高生 810円(通常900円) 市民応援バスツアーもご利用ください! 優待とは別に申し込みが必要です。詳細または申し込みは市ホームページから※申込締切日6月10日(金)

全国一斉! 緊急地震速報訓練 囲危機・防災対策課 ☎(56)4045 6月15日(水)10:00頃、屋外スピーカーから緊急地震速報(訓練放送)が流れます。 万一のときに備え、適切な対応(火の始末、頭の保護、避難路の確保など)を確認し、放送に合わせて訓練しておきましょう。

# 文パル通信

プラネタリウム

☎(55)7667

## ☆6月のプラネタリウム定時投映

- ポケットモンスター オーロラからのメッセージ (11:00)
- クレヨンしんちゃん 宇宙からの来訪者 (13:30)
- 星の旅 世界編 (15:30)

▶**日程** 土・日曜日に1日3回 ▶**内容** 今夜の星空の紹介・解説、番組投映 ▶**観覧料** 個人…大人(高校生以上)600円・子ども(4歳~中学生)300円、団体(20人以上)…大人480円・子ども240円

## ☆水無月コンサート~水の月の贈り物~

▶**日時** 6月9日(木)14:00から ▶**費用** 1,500円 ▶**出演** 橋本幸枝(ピアノ)、山口真希(クラリネット) ▶**曲目** 雨にぬれても、水上の音楽、虹の彼方に、舟歌 他

☎プラネタリウムへ直接

## ☆城陽で喬介

平成30年「咲くやこの花賞」受賞、注目の若手落語家！  
▶**日時** 6月15日(水)14:00から ▶**費用** 1,500円 ▶**出演** 笑福亭喬介

☎プラネタリウムへ直接

## 五里ごり館 (歴史民俗資料館)

☎(55)7611

## ☆体験教室「プラ板で古墳のキーホルダーをつくろう！」

▶**日時** 6月12日(日)13:30~15:30 ▶**対象** 小学生以上  
▶**定員** 先着10人(1人につき2人まで申込可) ▶**費用** 無料(入館料別途)

☎6月5日(日)10:00から五里ごり館へ電話

## ☆勾玉をつくろう！

▶**日時** 6月19日(日)13:30~15:30 ▶**対象** 小学生、中学生  
▶**定員** 先着10人(1人につき2人まで申込可) ▶**費用** 200円

☎6月12日(日)10:00から五里ごり館へ電話

## 図書館

☎(53)4000

## ☆6月の子どもライブラリー

内容	日程
3じのおはなしオルゴール (絵本の読み聞かせや手あそびなど)	4日(土)15:00~15:30 図書館職員
おはなしオルゴール (絵本の読み聞かせや手あそびなど)	11日(土)11:00~11:30 きらり
おはなしオルゴール (絵本の読み聞かせや手あそびなど)	18日(土)11:00~11:30 アンデルセンこばなしの会
おはなしオルゴール (絵本の読み聞かせや手あそびなど)	25日(土)11:00~11:30 城陽おはなしサークル

▶**場所** 図書館1階 ▶**対象** 3歳~小学生 ▶**定員** 各先着10人程度 ※申込不要・無料

## 庭木を譲ります

☎都市政策課(56)4068

市では、グリーンバンク制度として、市民から申し出のあった庭木の譲渡を先着順で斡旋します。詳しくはお問い合わせください。(市ホームページに写真を掲載)

【ハス】▶**樹高** 1メートル ▶**本数** 10本 ▶**花色** 白、ピンクなど ▶**備考** プラスチック製容器(直径27センチ)に入っています

※樹高は概略寸法  
○移植に要する経費は、譲受者の負担  
○その他のことは譲渡者・譲受者の話し合いによる  
☎・☎6月3日(金)10:00から都市政策課へ直接・電話

## 城陽市LINE公式アカウント

☎秘書広報課(56)4051

友だち追加はこちら



二次元コードを読み取って、友だちになろう！

じょうりんちゃん

## 6月の少女ソフトボール教室



▼**日時** 6月4日・18日・25日のいずれも土曜日の午後1時~4時  
▼**場所** 富野小学校  
▼**対象** 山城地域在住の小学生女子  
▼**持ち物** タオル、飲み物(グروب、バットの貸し出しあり)  
※申込不要・無料



▼**日時** 6月12日(日)午後4時~5時15分  
▼**場所** 市民体育館  
▼**費用** 無料  
▼**持ち物** 体育館シューズ  
☎6月15日(水)までに鴻ノ巣山運動公園へ電話

▼**日時** 6月18日(土)午後4時~5時15分  
▼**場所** 市民体育館  
▼**費用** 無料  
▼**持ち物** 体育館シューズ  
☎6月15日(水)までに鴻ノ巣山運動公園へ電話

▼**日時** 6月の毎週月曜日 午後1時~4時  
▼**場所** 市民体育館  
▼**対象** 初心~上級者  
▼**費用** (1回)200円(会員は100円)  
▼**持ち物** ラケット、体育館シューズ、飲み物 ※申込不要

▼**日時** 6月の毎週月曜日 午後1時~4時  
▼**場所** 市民体育館  
▼**対象** 初心~上級者  
▼**費用** (1回)200円(会員は100円)  
▼**持ち物** ラケット、体育館シューズ、飲み物 ※申込不要

▼**日時** 6月の毎週月曜日 午後1時~4時  
▼**場所** 市民体育館  
▼**対象** 初心~上級者  
▼**費用** (1回)200円(会員は100円)  
▼**持ち物** ラケット、体育館シューズ、飲み物 ※申込不要

## 城南地域職業訓練センター ☎(46)0688

講座名	日程	曜日	時間	回数	定員	費用(円)
①<パソコン講座 一般コース>エクセル中級	6/30~7/25	月・木	18:30~21:00	7回	10人	19,250
②<パソコン講座 初心者コース>はじめてのパソコン(入門)~パソコンとインターネットのしくみ~	7/1~7/13	月・水・金	9:30~15:30	6回	10人	16,500
③<パソコン講座 プログラム言語・Pythonコース>Python3 エンジニア認定基礎試験対策講座	7/1~7/29	水・金	18:30~21:00	8回	10人	22,000
④<パソコン講座 ビジネスコース>日商PC検定試験対策プレゼン資料作成3級編(パワーポイント) ※リモート対応可	7/5~8/23	火・土	19:00~21:00	11回	10人	18,150

▶**対象** 府内在住・在勤の人 ※教材費別途  
☎①~③6月2日(木)、④6月5日(日)から、同センター [FAX(46)0780、Eメール:info@jyonan.ac.jp] ヘメール・ファクス・直接・電話

## イベントガイド Event guide

☎(55)1010 文化パルク城陽  
※オンライン先行販売を行うイベントについては、ホームページをご覧ください

- **PACIFIC QUINTET FIRST JAPAN TOUR 2022**  
◇**日程** 7月16日(土)14:00/ふれあいホール ◇**全席指定** 6,000円、☎5,000円
- **MIKA NAKASHIMA CONCERT TOUR 2022「I」**  
◇**日程** 7月30日(土)17:00/プラムホール ◇**全席指定** 前売り8,800円、当日9,300円、☎8,500円
- **映画「老後の資金がありません！」**  
◇**日程** 6月17日(金)①10:30②14:00/プラムホール ◇**自由席** 前売り900円、一般1,000円、☎900円
- **映画「梅切らぬバカ」**  
◇**日程** 8月19日(金)①10:30②14:00/プラムホール ◇**自由席** 前売り900円、一般1,000円、☎900円 ◇**発売日** 6月17日(金)
- **東辻純 ピアノリサイタル**  
◇**日程** 6月12日(日)14:30/ふれあいホール(13:30からチケット販売) ◇**自由席** 500円(飲み物付き) ※未就学児入場無料(飲み物なし)
- **よしもお笑いライブin城陽 漫才&新喜劇**  
◇**日程** 7月9日(土)①12:00②16:30/プラムホール ◇**全席指定** 一般4,500円、☎4,300円 ◇**出演** 銀シャリ、男性ブランコ、さや香、辻本茂雄 他
- **関西フィル 第12回城陽定期演奏会**  
◇**日程** 8月21日(日)14:00/プラムホール ◇**全席指定** 一般4,000円、学生(25歳以下)2,000円、☎3,500円
- **日本の歌100選vol.5 Drei Violette**  
◇**日程** 7月2日(土)14:30/ふれあいホール ◇**自由席** 前売り800円、当日1,000円
- **木下萌恵 ピアノコンサート**  
◇**日程** 8月28日(日)14:30/ふれあいホール ◇**自由席** 1,000円
- **ティータイムコンサート**  
◇**日程** 6月16日(木)14:30/ふれあいホール ◇**自由席** 入場無料

**インフォメーション**

※詳しくは、それぞれへお問い合わせください

【はたらく講座】  
個別相談と面接対策

◆個別相談はZoom・電話可  
就活の進め方や面接対策、  
適職診断を実施します。  
▶日時 6月16日(木)14:00  
~15:00 ▶場所 若年者  
等就労支援拠点サザン京都  
▶対象 15~49歳で就職活  
動中の人※学生を除く ▶費  
用 無料

囲・圃6月15日(水)までに地  
域若者サポートステーション  
京都南 [☎(54)5380] へ電  
話(日曜日、祝日を除く10:  
00~17:00)

【SKYふれあい作品展2022・  
シルバー美術展】作品募集

10月14日(金)~16日(日)  
に京都文化博物館で開催する  
「SKYふれあい作品展2022  
・シルバー美術展」で展示す  
る美術作品(日本画、洋画、  
彫刻、工芸、書、写真)を募  
集しています。 ※令和5年  
度開催予定の「ねんりんピッ

ク愛顔のえひめ2023」の京都  
府代表作品(京都市域を除  
く)の選考も兼ねる

▶対象 おおむね60歳以上の  
アマチュアの人 ▶出品料  
1,500円(SKY会員は無料)  
▶応募期限 8月31日(水)  
圃京都SKYセンター  
☎075(241)0226

季節のフラワー雑貨教室

▶日時 7月13日・27日、  
8月10日のいずれも水曜日  
10:00~12:00 ▶場所  
城南勤労者福祉会館 ▶対象  
府内在住・在勤の人 ▶定員

先着10人 ▶費用 4,200円  
※教材費別途  
圃・圃6月13日(月)から城南  
勤労者福祉会館 [☎(46)068  
8] へ費用を持参

作品募集  
動物愛護写真コンクール

【テーマ】人と動物とのふれ  
あい ※哺乳類、鳥類、爬虫  
(はちゅう) 類に限る  
▶規格 四つ切りまたはA4、  
カラー・白黒どちらでも可  
▶対象 府内在住・在勤・在  
学の人 ▶応募期間 6月1  
日(水)~7月31日(日)※当日

消印有効 ▶その他 1人4  
点以内で未発表のものに限る。  
被写体の承諾および使用許可  
を得ること。作品の返却不可  
※応募方法など詳しくはお問  
い合わせください

圃京都府生活衛生課  
☎075(414)4763

**伝言板**

<募集>■ひまわり「将  
棋の会」 毎週土曜日  
13:00~16:00 寺田  
コミセン 本馬☎(53)  
1419

**コミセン**

青谷コミセン☎(53)8273 FAX(56)6042 〒610-0114市辺五島7-1

今池コミセン☎(56)0525 FAX(56)6041 〒610-0117枇杷庄知原15-1

懐しの昭和歌謡・ポップス ~みんなで楽しもう参加型ライブ~ 6月11日(土)14:00~15:30 あきかせ	先着20人・無料 圃6月2日(木)9:30から来 館・電話
クラフトテープでティッシュケース作り(全2回) ~はじめてでもおしゃれに編める~ 6月17日(金)・24日(金)10:00~12:00 西原明子氏	先着6人・材料費800円 圃6月3日(金)9:30から来 館・電話
水彩画教室(全3回) ~はじめての人の水彩画教室~ 6月22日・29日、7月6日のいずれも水曜日 10:00~11:30 吉田喜内氏	先着10人 無料 圃6月7日(火)9:30から来 館・電話

東部コミセン☎(55)7858 FAX(56)6037 〒610-0121寺田正道152

子ども囲碁教室「囲碁に親しもう!!」 6月11日(土)・25日(土)10:00~11:00 糸井庚代子氏	※幼児(保護者同伴)~大人 対象 申込不要・無料
自力整体教室「きつい生理痛や、更年期の不 調を改善しよう!」 6月19日(日)10:30~11:30 中村由紀子氏	抽選20人・無料 圃6月11日(土)10:30に来館 抽選
図書室 親子の講座 「ベビーサインと絵本と読み聞かせのコツ」 6月19日(日)13:30~15:00 日本ベビーサイン協会 船本ヨウコ氏	先着15組※乳幼児とその保 護者対象 無料 圃6月5日(日)13:30から来館
図書室 大人の講座 「水度神社 先人の思い、今に」 6月25日(土)13:30~15:00 水田清比古氏	抽選40人・無料 圃6月11日(土)13:30に来館 抽選 ※1人につき2人まで 申込可
フラワーアレンジ教室 「ドライフラワーのスワッグ」 6月18日(土)13:00~15:00 斯波知子氏	抽選8人・材料費1,600円 圃6月12日(日)10:30に材料 費を添え来館抽選
健康いきいき体操「ステップ1/腰痛・肩こり 改善エクササイズ ステップ2/姿勢チェック ステップ3/ボディーバランスウォーキング」 6月29日(水)13:30~15:00 中司美嘉氏	抽選20人・無料 圃6月15日(水)10:30に来館 抽選 ※1人につき2人まで 申込可

寺田コミセン(文化パルク城陽内)☎(55)0010 FAX(55)0197 〒610-0121寺田今堀1

第66回うたごえ喫茶 6月18日(土)14:00~15:30 ひょうたん島	先着30人・無料 圃6月2日(木)9:30から来館
オトナかわいいジェルネイルを楽しみましょう ~シールでうるつやジェルネイル~ 6月28日(火)13:00~15:00 小松純子氏	先着10人・材料費800円 圃6月3日(金)9:30から材 料費を添え来館
エクササイズ カキラ ~有酸素運動で姿勢を整えながら脂肪を燃焼~ 7月7日(木)10:00~11:30 田中恵美子氏	先着10人 無料 圃6月3日(金)9:30から来館

北部コミセン(仮事務所)☎(55)1001 FAX(56)6032 〒610-0102久世荒内137

みんなであそび~公園あそび~ 6月14日(火)東広田集会所10:45集合・11: :45解散 ※雨天時は工作あそび	先着6組※乳幼児とその保護 者対象・無料 圃6月8日(水)10:30から電話
みんなであそび~スタンピングあそび~ 6月21日(火)東広田集会所10:45集合・11: :45解散	先着6組※乳幼児とその保護 者対象・無料 圃6月8日(水)11:00から電話

耳癒やしの空間へようこそ ~ほとぼしるジャズの魅力にひたりたいあなたへ~ 6月12日(日)13:30~15:00 アンサンブルジブソ	先着15人・無料 圃6月3日(金)13:00から来 館・電話
青谷よもやま講座「防災対策していますか」 ~城陽市防災ブックを活用しよう~ 6月15日(水)10:30~11:30 市職員	先着15人・無料 圃6月4日(土)10:00から来 館・電話
みんなの歌ひろば「うるおいの六月」 6月15日(水)13:30~14:30 葭村洋平氏、廣瀬友瞳氏	先着6人 無料 圃6月15日(水)10:00から電話
大人の健康教室 脳トレ&筋トレでいきいきと! ~転倒予防・認知症予防~ 6月16日(木)10:00~11:00 伊集院 誉氏	先着12人・無料 圃6月2日(木)11:00から来 館・電話
親子であそぼう~カエルをつくろう~ 6月17日(金)10:30~11:30 奥田奈々美氏	先着6組※未就園児とその保 護者対象・無料 圃6月2日(木)10:00から来 館・電話
ごゆるりとシネマを「記憶にございません!」 6月19日(日)13:30~15:40 中井貴一、ディーン・フジオカ、小池栄子 他	先着10人※大人対象・無料 圃6月4日(土)10:00から来 館・電話
脳内ストレス解消音楽療法 ~ステキな音楽に包まれてリラクゼーションタイム~ 6月21日(火)13:30~14:30 音楽療法士 石角朋美氏	先着10人 無料 圃6月7日(火)13:00から来 館・電話
自分エコはじめよう 思い出残してさくっと断捨離 ~捨てられない服でファブリックリースを作り ましょう~ 6月30日(木)13:30~15:30 宮澤由佳氏	先着8人 材料費500円 圃6月3日(金)10:00から材 料費を添え来館
布ぞうりを作りましょう! ~古Tシャツを使って、快適さわやかエコぞうり~ 7月2日(土)13:30~16:00 志村里江氏	先着6人・材料費100円 圃6月5日(日)13:00から材 料費を添え来館
糸かけ曼茶羅~六角形の世界~ 7月6日(水)13:00~15:30 北川千津子氏	先着10人・材料費1,800円 圃6月3日(金)13:00から材 料費を添え来館

南部コミセン☎(55)1002 FAX(56)6040 〒610-0111富野東田部70-1

将棋の広場 6月18日(土)9:30~11:30 平居 修氏	※小学生~大人対象 申込不要・無料
大人の卓球 6月19日(日)13:00~15:00 中村徹雄氏	先着16人※18歳以上対象 無料 圃6月3日(金)から来館・電話
~未来につなぐ、高齢者社会を考えるつどい~ 第2弾「千本ゑんま堂大念仏狂言公演会」 「鬼の念仏」「花盗人」 6月25日(土)13:30~15:00 千本ゑんま堂大念仏狂言保存会	先着50人 無料 圃6月5日(日)10:00から来 館
~未来につなぐ、高齢者社会を考えるつどい~ 第3弾「桂塩鯛~落語会とおはなし~」 7月2日(土)13:30~15:00 桂塩鯛	先着50人 無料 圃6月11日(土)10:00から来館

◆申し込みや問い合わせは、各コミセンへ 【開館時間】9:00~21:00  
(圃・圃は17:00まで) 【6月の休館日】○北部・南部・今池・東部・青  
谷コミセン...6日(月)・13日(月)・20日(月)・27日(月) ○寺田コミセン  
...6日(月)・13日(月)・20日(月)・27日(月)

**相談日** 新型コロナウイルスの影響により、中止している場合があります。必ず事前にお問い合わせください。  
日程などは変更になる場合があります ★…電話相談の場合あり  
①回…同一案件の相談は1回の利用でお願いします

**6月**

	日程	相談時間 (12:00~13:00を除く)	相談場所	問い合わせ
乳幼児相談★ 6月2日(木)~21日(火)に要予約	27日	受付時間 9:00~11:00	保健センター	保健センター ☎(55)1111
健康・食生活相談★要予約	3・22日	9:00~11:00	保健センター	
児童・児童虐待相談	月~金曜日	8:30~17:15	家庭児童相談室(市役所内) ☎(56)4026	
子育て相談	月~金曜日 ※休園日を除く	10:00~15:00	市内全保育園	
	火~土曜日	9:00~16:00	ひなたぼっこ(地域子育て支援センター) ☎(55)9260	
教育相談	月~金曜日	8:30~20:00	ふれあい教室 ☎(56)5308※メール(fureaij@city.joyo.lg.jp)でも相談可	
緑の相談★	1・8・15・22・29日	13:00~16:00	都市政策課☎(56)4068	
市民活動相談	木~日曜日	9:00~19:00	市民活動支援センター(文化パルク城陽内)☎(55)1030	
交通事故相談★	火~木曜日	9:00~16:00	市民活動支援課 ☎(56)4001	
法律相談 ①回 1週間前から要予約	13・20・27日	13:30~16:10		
司法書士相談 ①回 ★1週間前から要予約	6日	13:30~16:00		
行政相談★	9日	14:00~16:00		
人権相談★	10・24日	13:00~16:00		
女性相談(面接・電話)	24日	9:30~12:00	ばれっとJOYO(男女共同参画支援センター) ☎(56)5076	
	火曜日	13:30~16:00		
女性専門相談★要予約	金・土曜日	9:30~12:00		
	8日	9:30~12:30		
高齢者相談	18・22日	13:30~16:30		
	月~土曜日	8:30~17:00	中部地域包括支援センター☎(54)7330・☎(55)3047 西部地域包括支援センター☎(55)7222 北部地域包括支援センターひだまり☎(55)5180	
消費生活相談	毎日	8:30~17:30		
多重債務相談	月~金曜日	9:00~16:00	消費生活センター(商工観光課内) ☎(56)4052	
くらしと仕事の相談	月・水・金曜日	9:00~16:00	福祉課☎(56)4034	
障がい者相談★要予約	月~金曜日	9:00~16:00	福祉課☎(56)4088	
障がい者相談★要予約	17日	13:00~15:00	福祉課	福祉課☎(56)4033
こころの相談★要予約	16日	13:30~16:00	福祉センター	

**まちの本棚**

問図書館☎(53)4000



**図書館のおすすめ本**

雨の日も 歌えば 笑顔ひろがる



「おいかけてこでわらべうた」  
つきおか ようた/文・絵 成美堂出版

ねことたこが、わらべうたに合わせて追いかけてこして…。「だるまさん」「あがりめさがりめ」「てるてるぼうず」など、子どもに伝えたいわらべうたに自然と触れられる絵本です



「へんてこテーマソング」  
最上一平/作 有田奈央/絵 新日本出版社

スーパーで、ずっと学校をおやすみしているしずくちゃんに会った、いがらしくん。しずくちゃんに声をかけ、2人で楽しくお話をしました。そのあと、しずくちゃんと手紙のやりとりをするようになり…



「こどものうた絵本140曲」  
ブティック社

「はるがきた」「かわいいかくれんぼ」「ドレミのうた」…。親子で歌えるうた140曲を「季節と行事」「動物と生き物」「あそびうた」「元気になるうた」などのテーマごとに収録しています。全曲楽譜付きです

**6月の演習場訓練実施予定日**

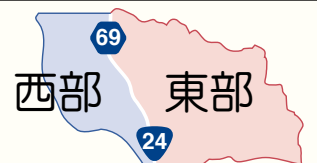
長池演習場は年間を通して立ち入り禁止です。絶対に入らないでください

	日程	問い合わせ
射撃訓練	1~30日	陸上自衛隊大久保駐屯地 広報班☎(44)0001(内線218)
爆破訓練	なし	



**ごみ収集日**

問衛生センター☎(53)1400



○府道69号線(平川室木<イズミヤ>~寺田新池)および国道24号(寺田新池~山城大橋東詰)を境に、西部地区と東部地区に分けています  
○ごみは8:30までに指定の場所へ出してください。収集時間は、交通事情やごみ排出量の関係で一定ではありません。「分別のできていないごみ」「収集日が違うごみ」「収集後に出されたごみ」は収集できません

種別	西部地区	東部地区
燃やすごみ	毎週 月・木曜日	毎週 火・金曜日
プラマーク製品	毎週 火曜日	毎週 月曜日
燃やさないごみ	第1・第3水曜日(1・15日)	第2・第4水曜日(8・22日)
空ビン	第2・第4水曜日(8・22日)	第1・第3・第5水曜日(1・15・29日)
空カン	第1・第3金曜日(3・17日)	第2・第4木曜日(9・23日)
ペットボトル紙パック	第2・第4金曜日(10・24日)	第1・第3木曜日(2・16日)
大型ごみ	有料、予約制 ☎中央環境保全(株) [☎(82)3929] へ電話	
使用済乾電池 スプレー缶 カセットボンベ 使い捨てライター	「燃やさないごみ」の日に収集します それぞれ区別して無色透明・白色半透明の袋に入れて出してください(スプレー缶・カセットボンベは穴を開けずに出してください)	
廃蛍光管(10:00~15:00)	第2水曜日(8日)に、市役所・各コミセン(寺田コミセンを除く)・各老人福祉センターなどで拠点回収します	
廃食用油(時間は施設により異なります)	第3金曜日(17日)に、市役所・文化パルク城陽懸垂幕北側・各コミセン(寺田コミセンを除く)・各老人福祉センターなどで拠点回収します	
使用済小型家電(随時)	市役所・文化パルク城陽エントランス・各コミセン(寺田コミセンを除く)・各老人福祉センターなどで拠点回収します	

**休館日**

	開館時間	休館日
文化パルク城陽	9:00~22:00	6日(月)・13日(月)・20日(月)・27日(月)
図書館	9:30~18:00	6日(月)・13日(月)・20日(月)・27日(月)・30日(木)
市民活動支援センター	9:00~19:00	月~水曜日
市民体育館	9:00~21:00	7日(火)・14日(火)・21日(火)・28日(火)
ばれっとJOYO(男女共同参画支援センター)	9:00~21:00	2日(木)・9日(木)・16日(木)・23日(木)・30日(木)
ひなたぼっこ(地域子育て支援センター)	9:00~16:00	6日(月)・13日(月)・20日(月)・27日(月) ※プレイルームなどは日曜日にも閉室

**献血**

日程	時間	場所
28日(火)	10:00~11:45	(株)山岡製作所
	13:45~15:30	保健センター

**保存版**

6月の相談日や、ごみの収集日などを掲載したページです  
1カ月間保存をお願いします。し尿収集日は15日号をご覧ください

ごみ袋は、無色透明・白色半透明をご使用ください