

# 第1回 城陽市地域公共交通会議

日時：平成28年8月26日

場所：城陽市役所 第2会議室

# 城陽市の公共交通の 現状について

# 城陽市の紹介



- 京都市と奈良市のほぼ中間(五里五里の里)。山城盆地の中央部に位置。
- 市域は、東西9.0キロメートル、南北5.4キロメートル、総面積32.71平方キロメートル。
- 年平均気温は16度、年平均雨量は1,300ミリメートルと比較的温暖。
- 地形は、おおむね平坦で、東部丘陵地から西部地域にかけてなだらかに広がる。標高は、最高の東部丘陵地で430.2メートル、最低は西部の13.0メートル。
- 平成28年4月1日現在の人口(推計)は76,591人、世帯数は29,902世帯で、65歳以上の高齢化率は31.32%。

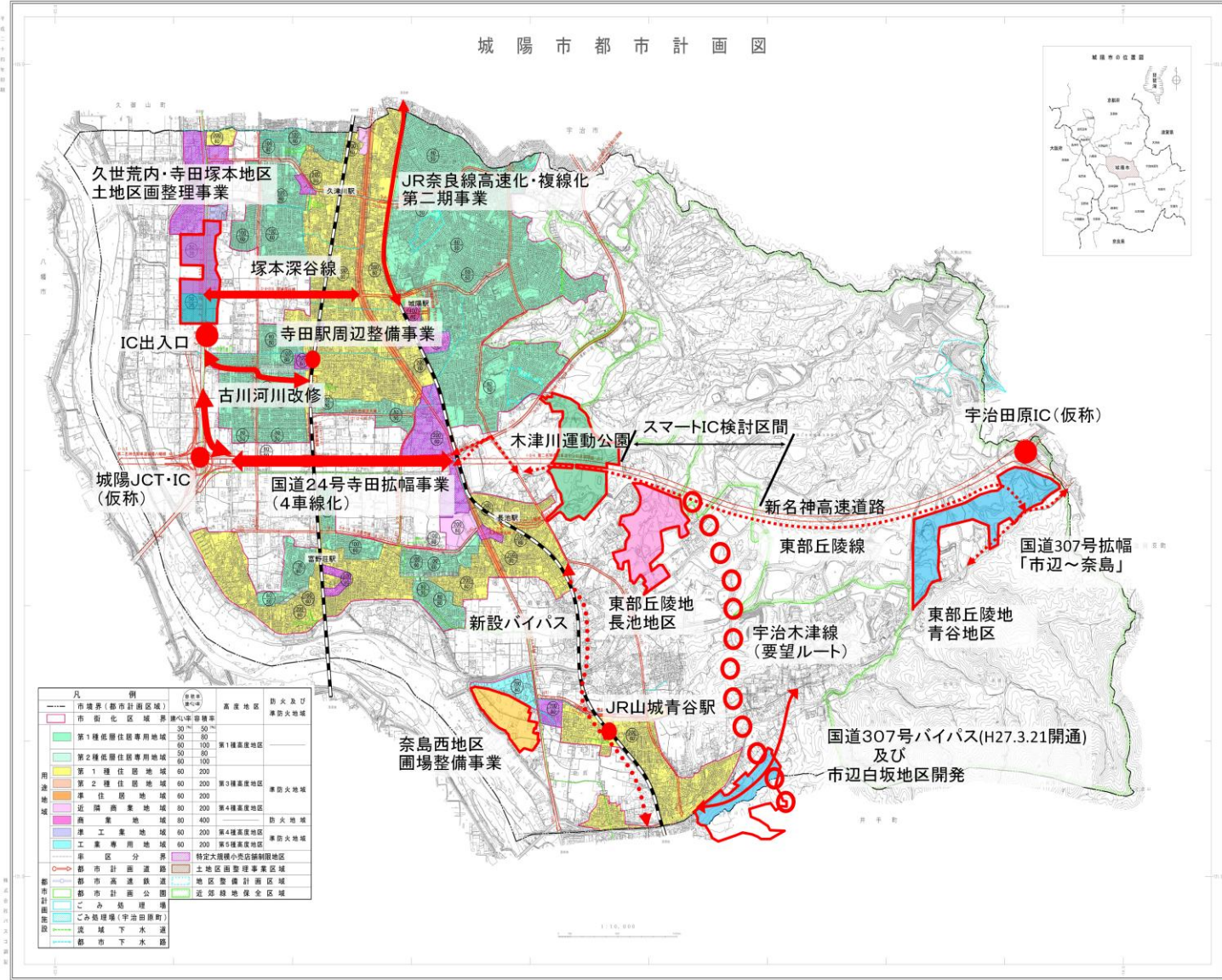
# 城陽市の紹介



# 城陽市の紹介

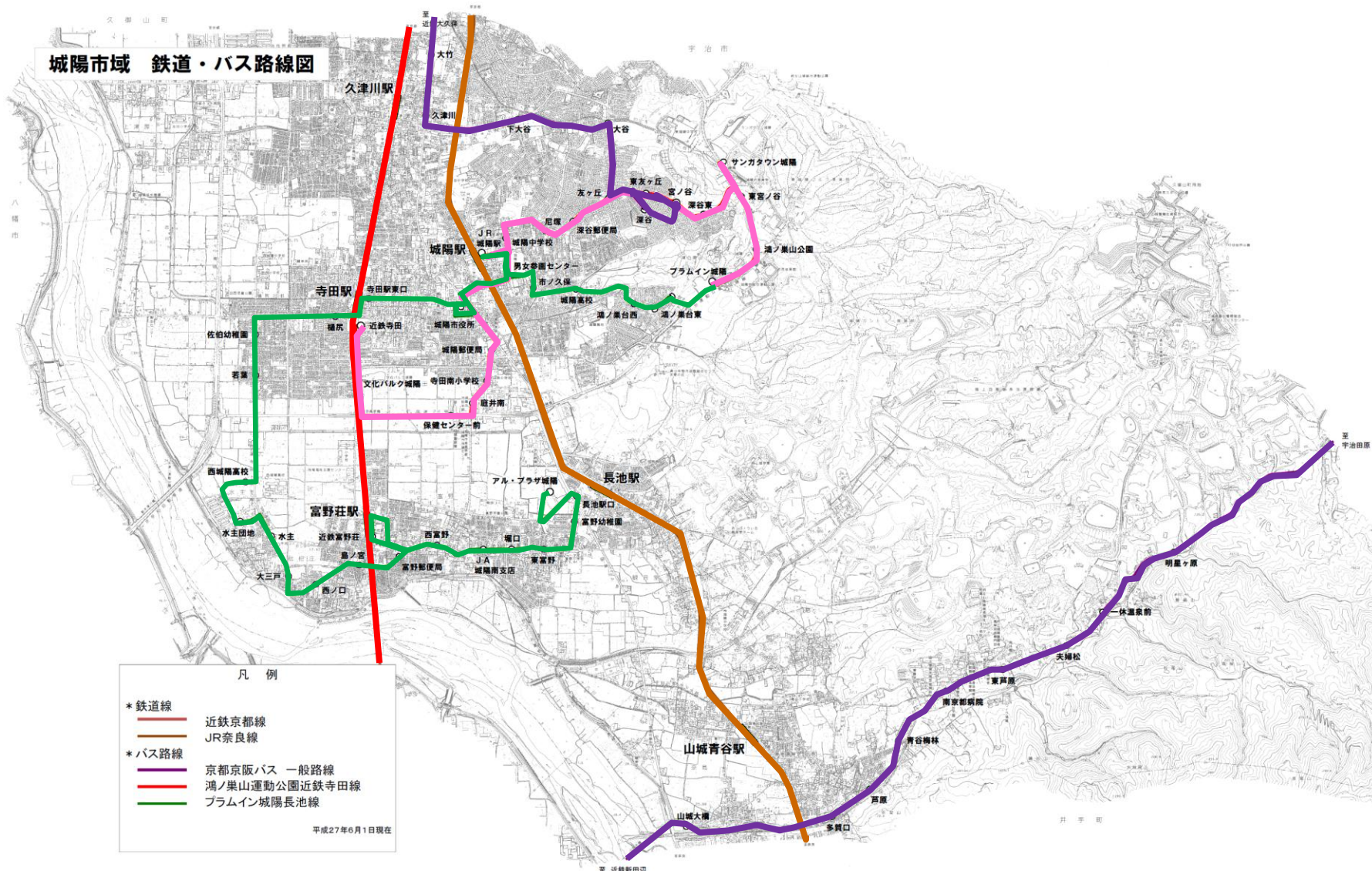


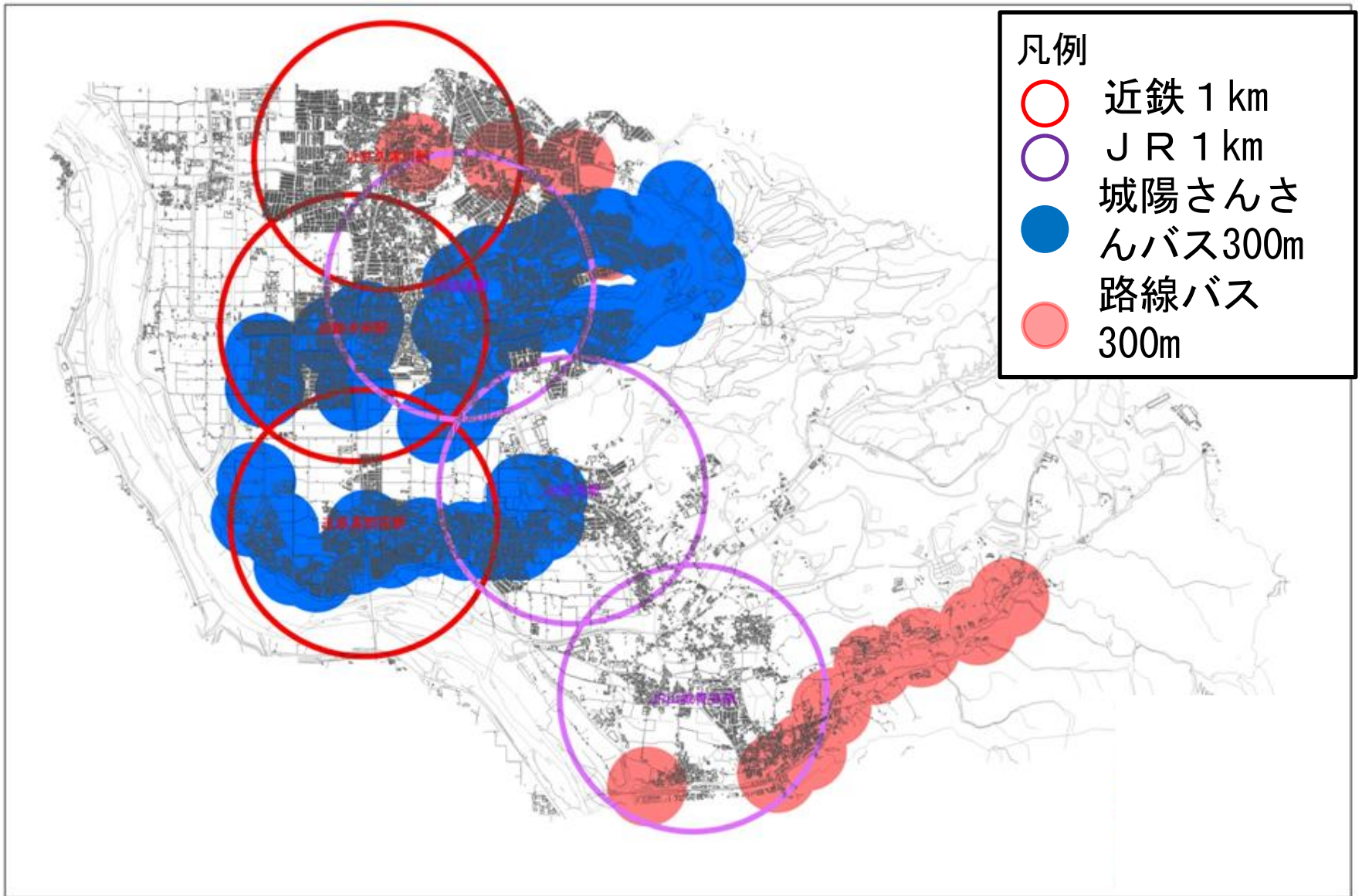
# 城陽市都市計画図



凡 例		凡 例	凡 例
市境界(都市計画区域)	市街化区域	第一種低層住居専用地域	第一種高度地区
市街化区域	第一種低層住居専用地域	第二種低層住居専用地域	第二種高度地区
第一種低層住居専用地域	第二種低層住居専用地域	第一種住居地域	第三種高度地区
第二種低層住居専用地域	第一種住居地域	第二種住居地域	第四種高度地区
第一種住居地域	第二種住居地域	準住居地域	第五種高度地区
第二種住居地域	準住居地域	近隣商業地域	準防火地域
準住居地域	近隣商業地域	商業地域	防火地域
近隣商業地域	商業地域	準工業地域	準防火地域
商業地域	準工業地域	工業専用地域	防火地域
準工業地域	工業専用地域	非区分界	特定大規模小売店舗制限地区
工業専用地域	非区分界	都市計画道路	土地整理準備事業区域
非区分界	都市計画道路	都市計画公園	地区整備計画区域
都市計画道路	都市計画公園	ごみ処理場	近郊緑地復元区域
都市計画公園	ごみ処理場	ごみ処理場(宇治田原町)	
ごみ処理場	ごみ処理場(宇治田原町)	流域下水道	
ごみ処理場(宇治田原町)	流域下水道	都市下水道	
流域下水道	都市下水道		

# 城陽市域 鉄道・バス路線図





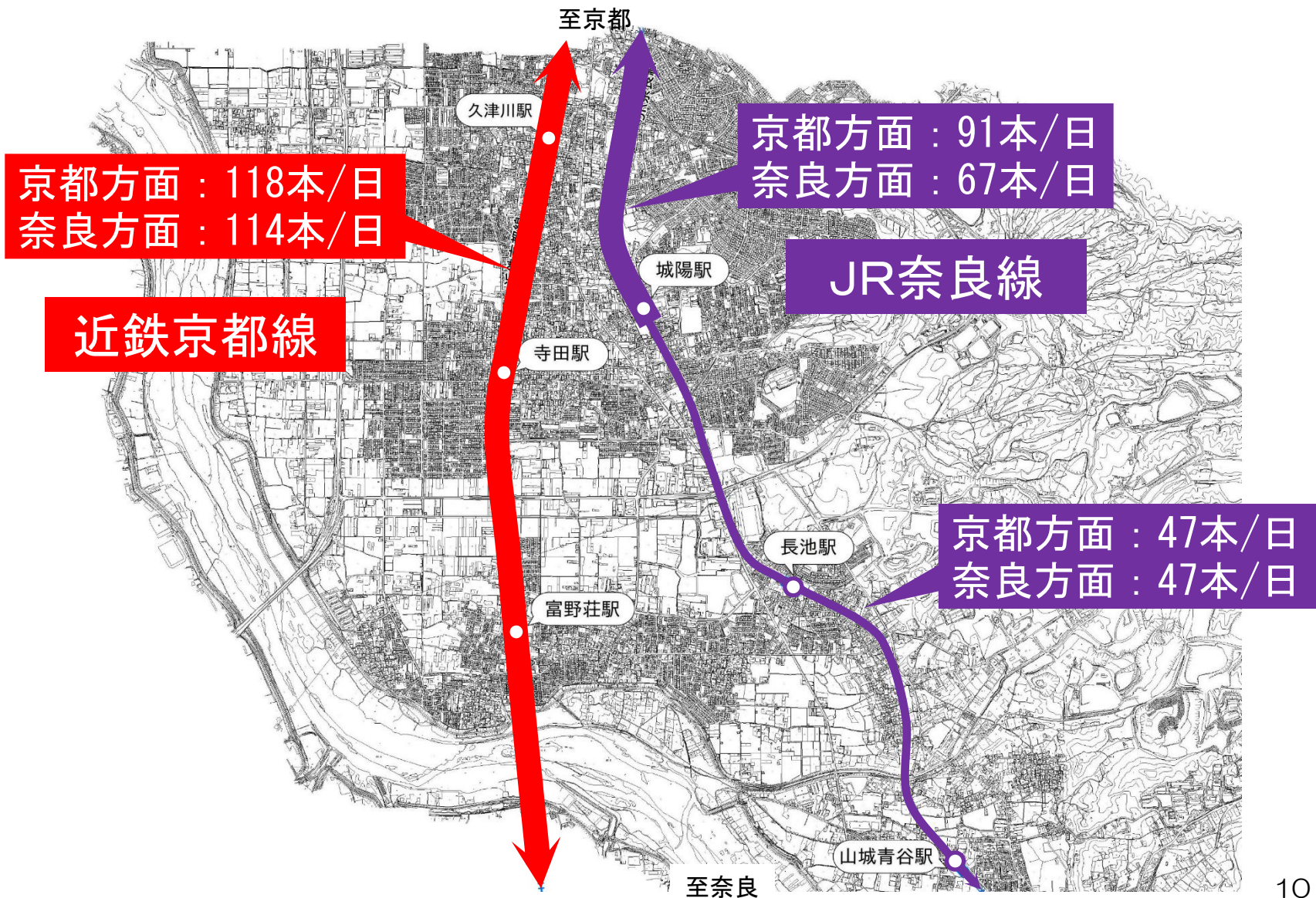
1:25,000



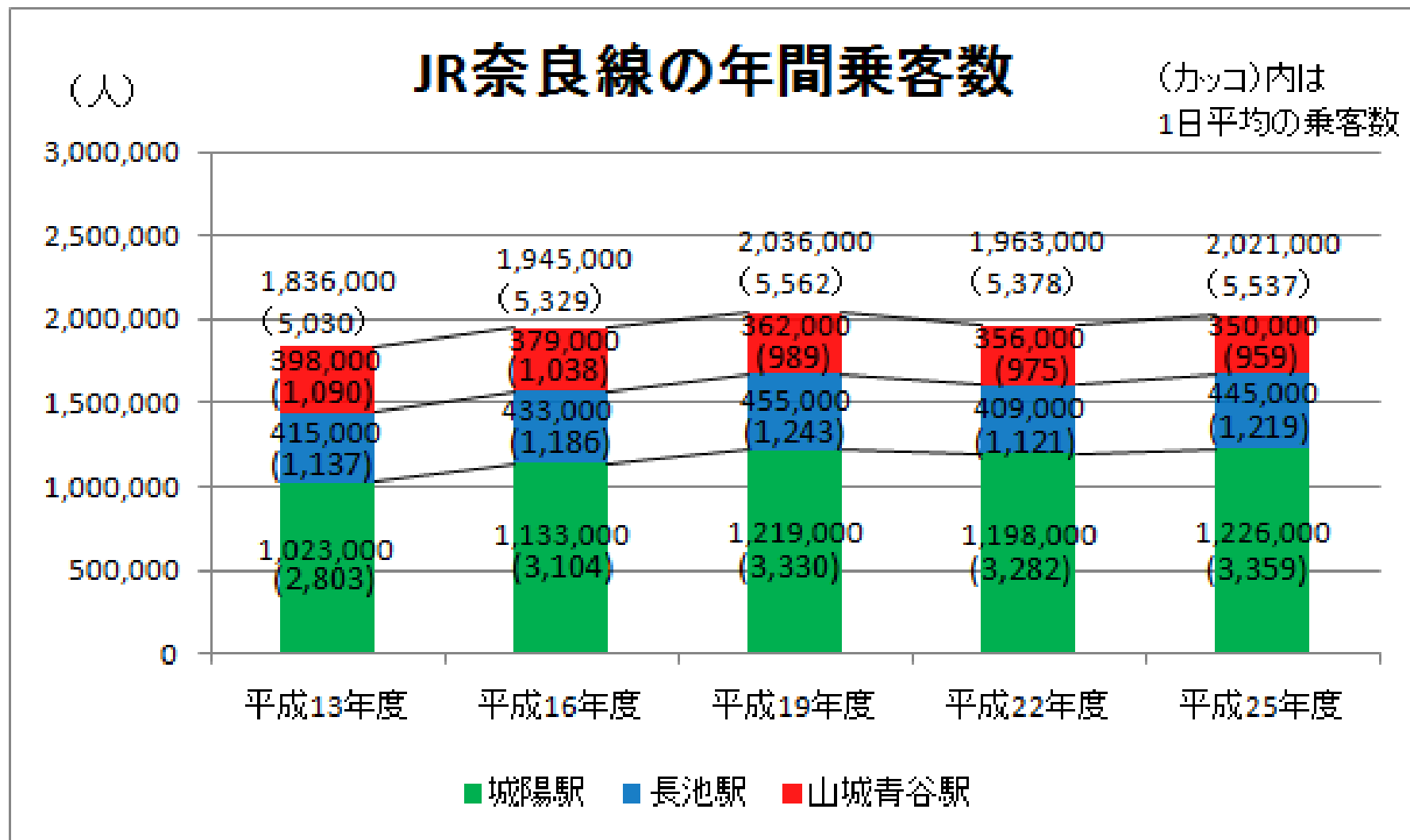
# 鉄道の状況



# (1) 鉄道の運行状況(平日)



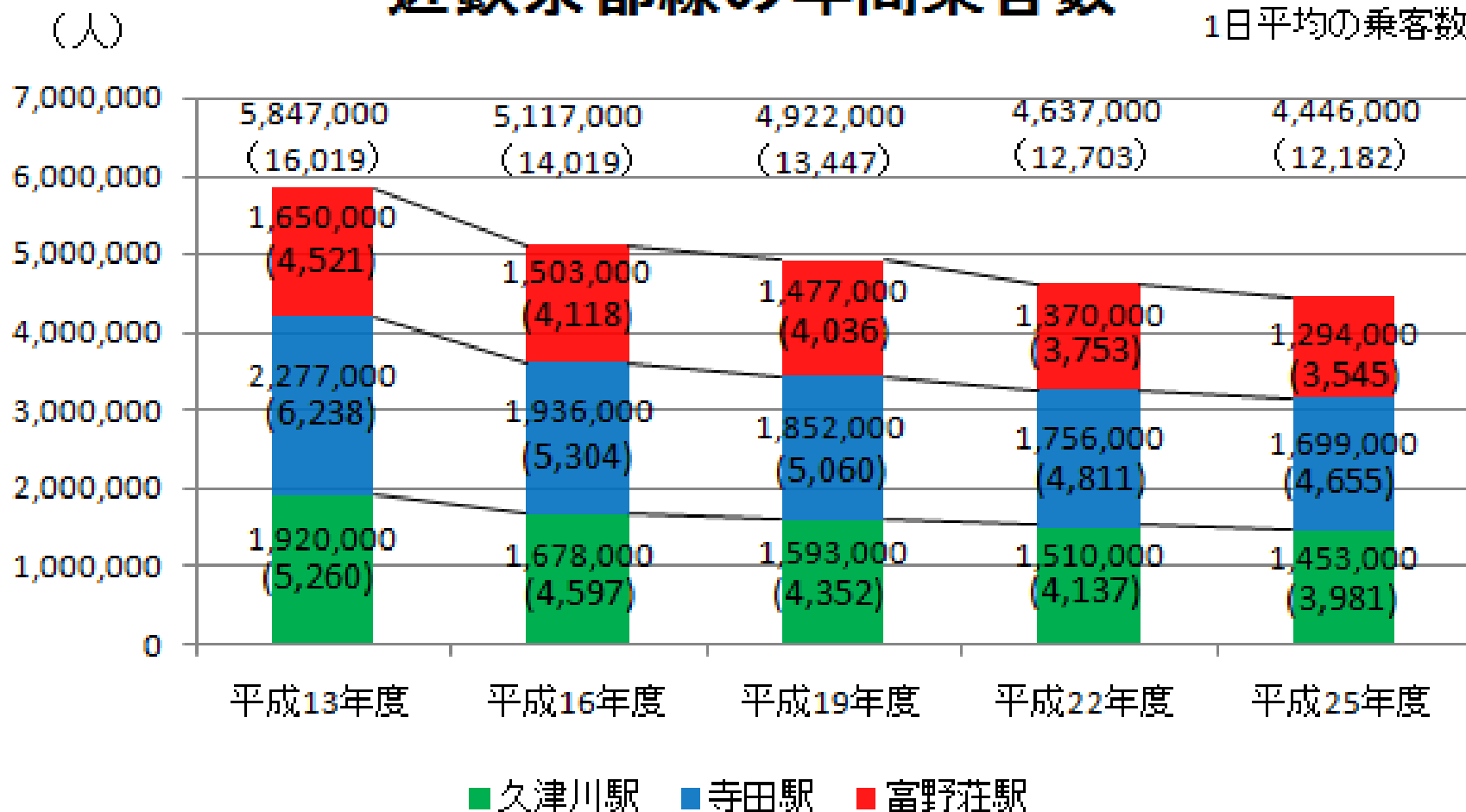
## (2) JR奈良線



### (3) 近鉄京都線

## 近鉄京都線の年間乗客数

(カッコ)内は  
1日平均の乗客数



# 一般路線バスの運行状況

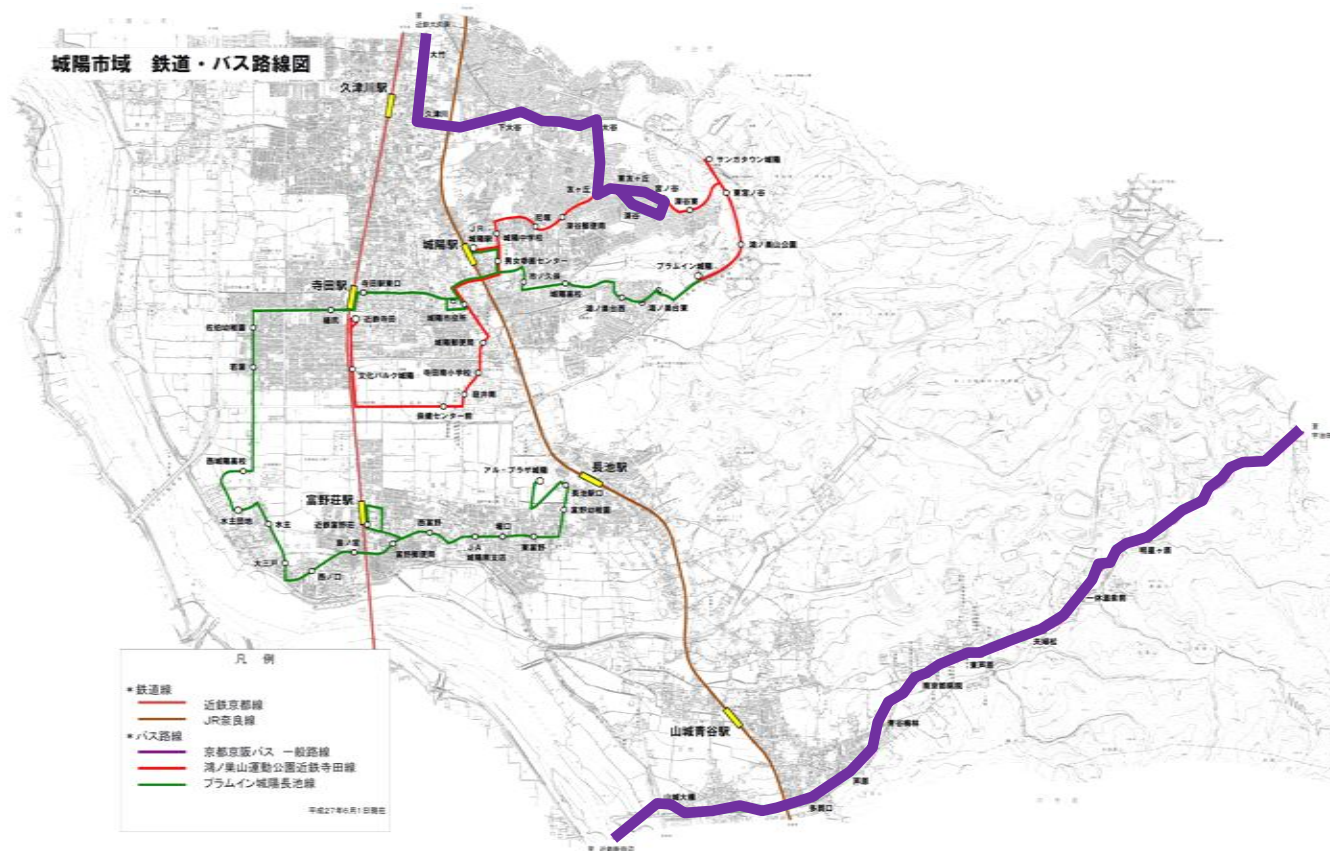


# 運行本数(平日)、利用者数

・大久保宮ノ谷線  
54便／日

485,688人／年(平成27年度)

・新田辺宇治田原線  
 宇治田原町方面行き 27便／日  
 近鉄新田辺行き 29便／日  
 355,044人／年(平成27年度)



# 城陽さんさんバスの運行状況



## (1) 城陽さんさんバス運行の経過

平成7年10月26日 東部地域循環バス路線開設

平成11年5月28日 東部地域循環バス路線を改編、城陽寺田線開設

平成17年11月11日 鴻ノ巣山運動公園近鉄寺田線・城陽団地循環線開設  
利便性向上策を実施

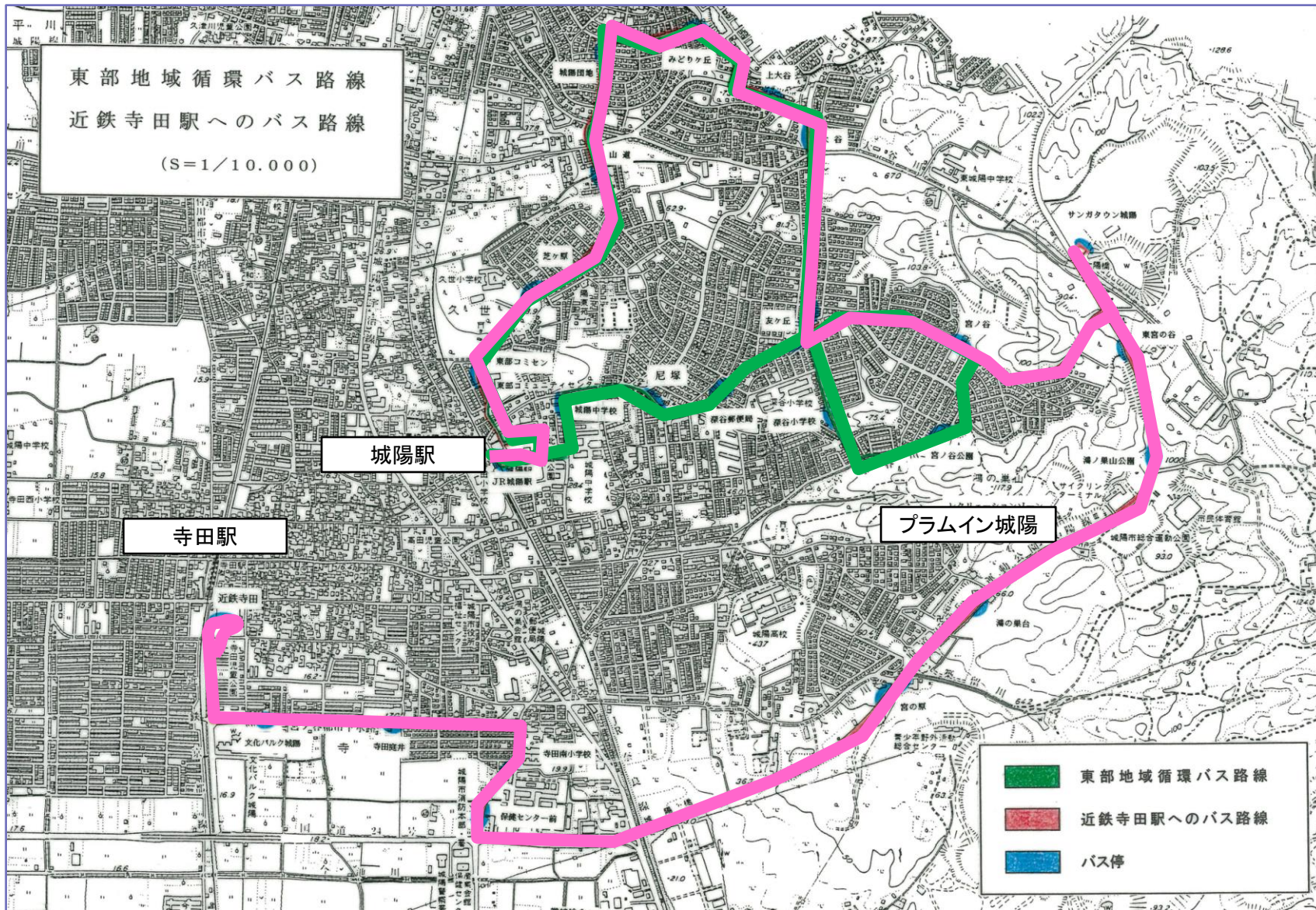
平成18年8月1日 水主鴻ノ巣台線開設  
ノンステップバスに更新

平成19年11月7日 愛称を「城陽さんさんバス」に決定

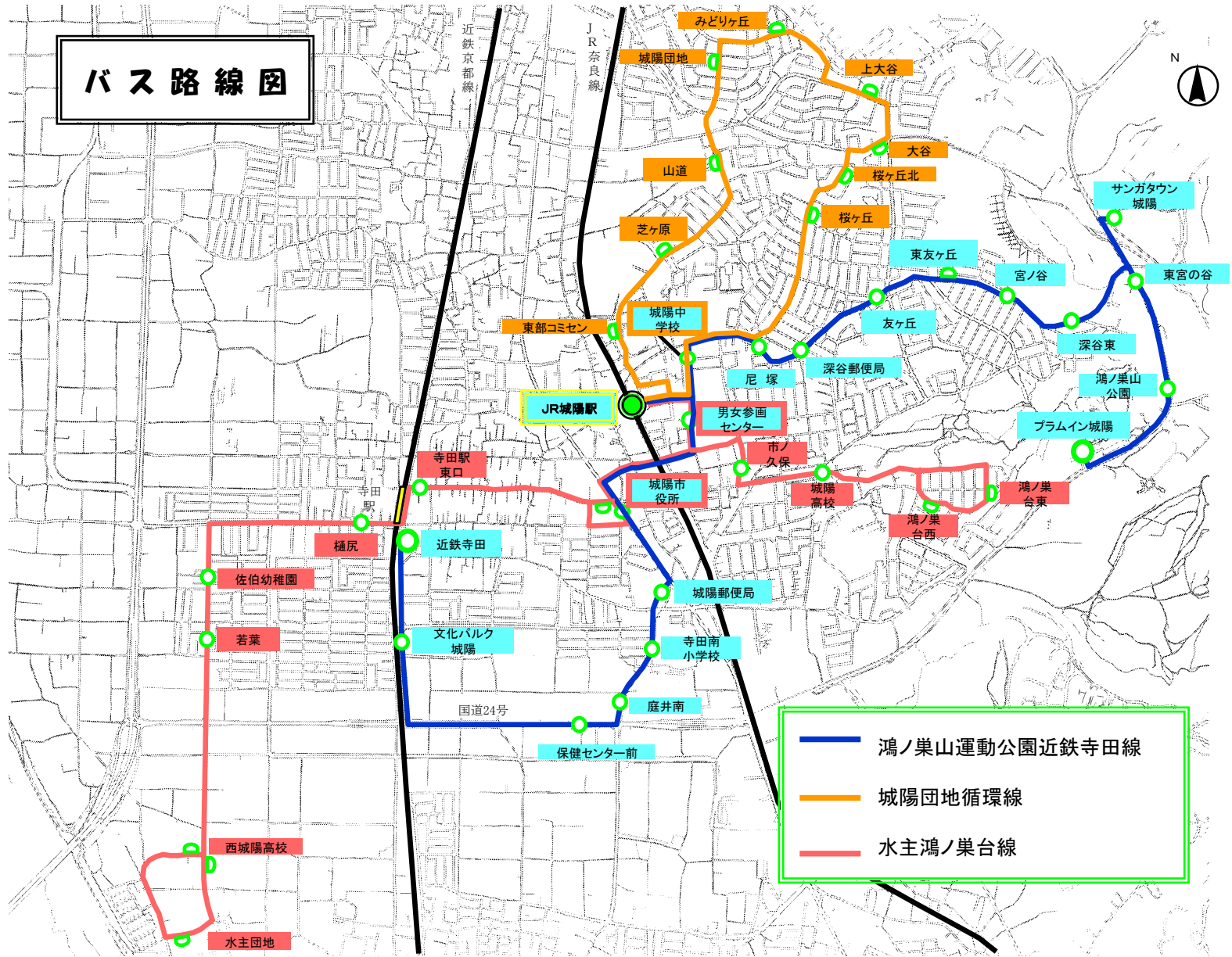
平成24年9月30日 城陽団地循環線休止

平成25年3月3日 水主鴻ノ巣台線を延伸し、プラムイン城陽長池線として  
再編



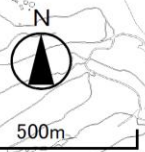
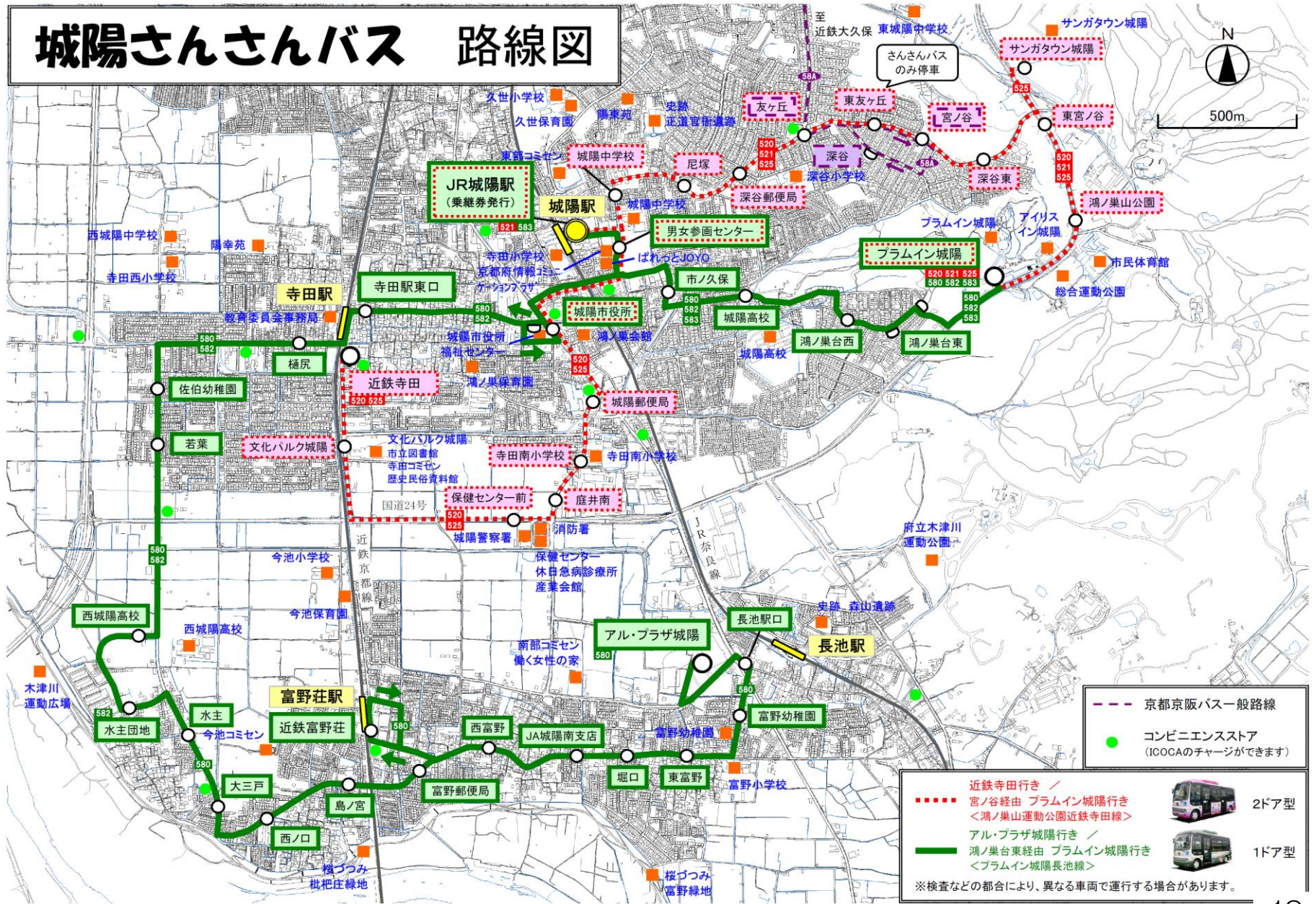


# バス路線図





- 鴻ノ巣山運動公園近鉄寺田線
- 城陽団地循環線
- 水主鴻ノ巣台線

# 城陽さんさんバス 路線図



- 京都京阪バス一般路線
- コンビニエンスストア (ICOCAのチャージができます)

- - - 近鉄寺田行き / 宮ノ谷経由 プラムイン城陽行き <鴻ノ巣山運動公園近鉄寺田線>
  2ドア型
- アル・プラザ城陽行き / 鴻ノ巣台東経由 プラムイン城陽行き <プラムイン城陽長池線>
  1ドア型

※検査などの都合により、異なる車両で運行する場合があります。

## (2) 城陽さんさんバスの路線の概要

### 鴻ノ巣山運動公園近鉄寺田線 (H17.11.11～)



プラムイン城陽～サンガタウン城陽(一部の便のみ)～宮ノ谷～友ヶ丘  
～JR城陽駅～城陽市役所～保健センター前～文化パーク城陽  
～近鉄寺田

往路24便・復路23便(毎時2本) 片道6.2km 昼間の所要時間24分

### プラムイン城陽長池線 (H25.3.3～)

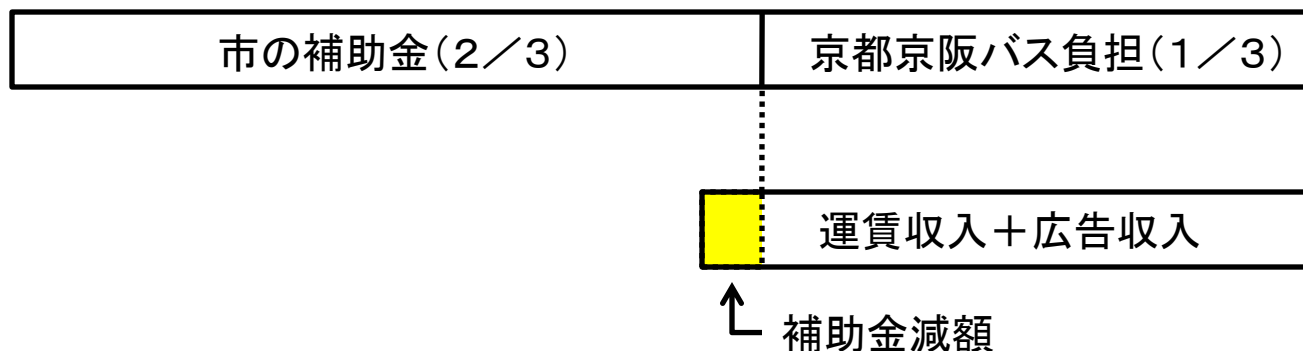


プラムイン城陽～鴻ノ巣台東～城陽高校～JR城陽駅～城陽市役所  
～寺田駅東口～西城陽高校～水主団地～近鉄富野荘～富野幼稚園  
～長池駅口～アル・プラザ城陽

往路12便・復路12便(毎時1本) 片道10.4km 昼間の所要時間44分

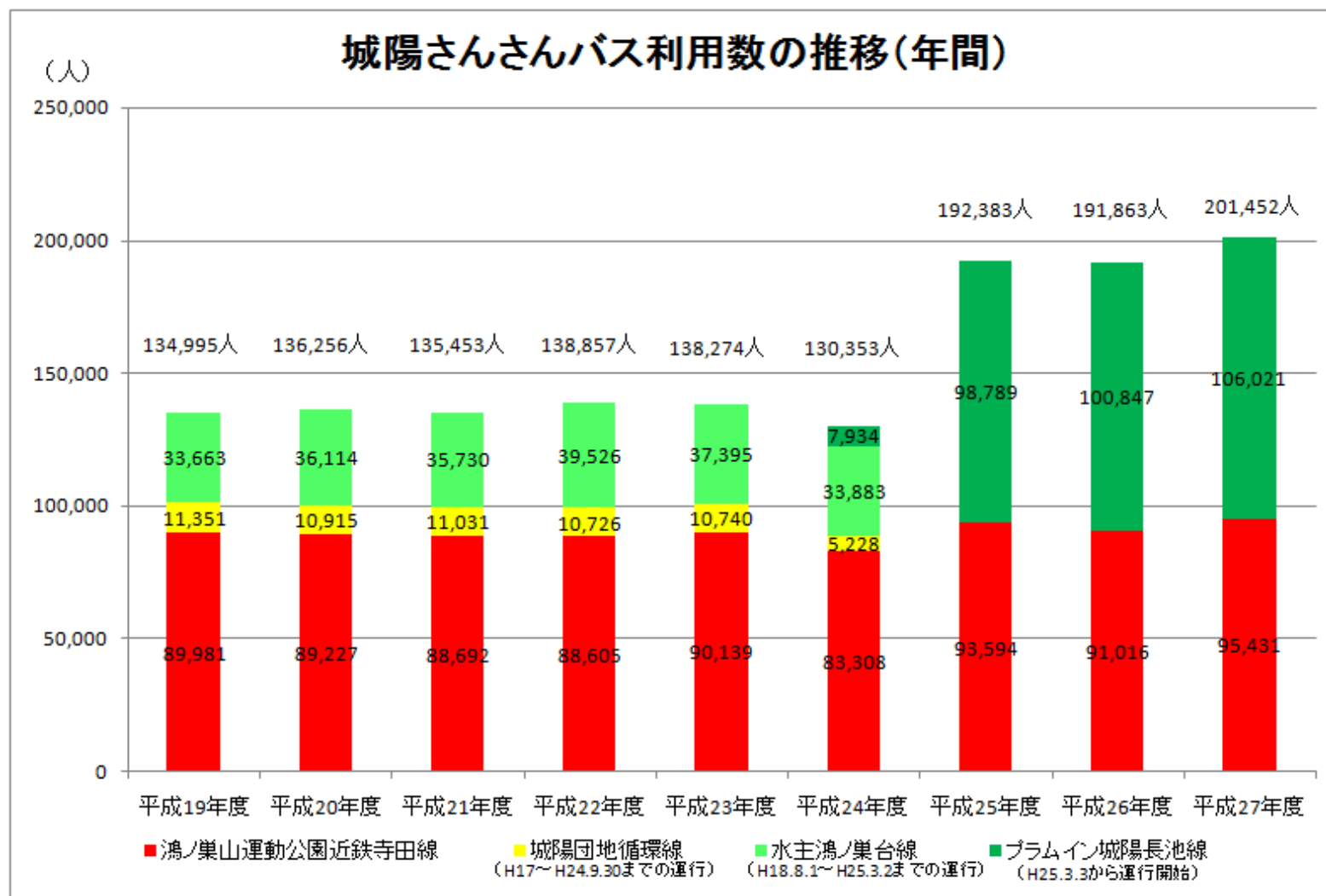
### (3) バス運行補助金

- 京都京阪バス全体の運行経費から、キロ単価を算出し、城陽さんさんバスの運行距離をかけて経費を算出→適正利潤5%を加えた額を城陽さんさんバスの運行経費とし、その2/3を補助。
- 運賃と広告による収入が運行経費の1/3を上回った場合、超過分の補助金を減額。
- 年間の補助金額は概ね5千万円前後。



## (4) 利用者数の推移

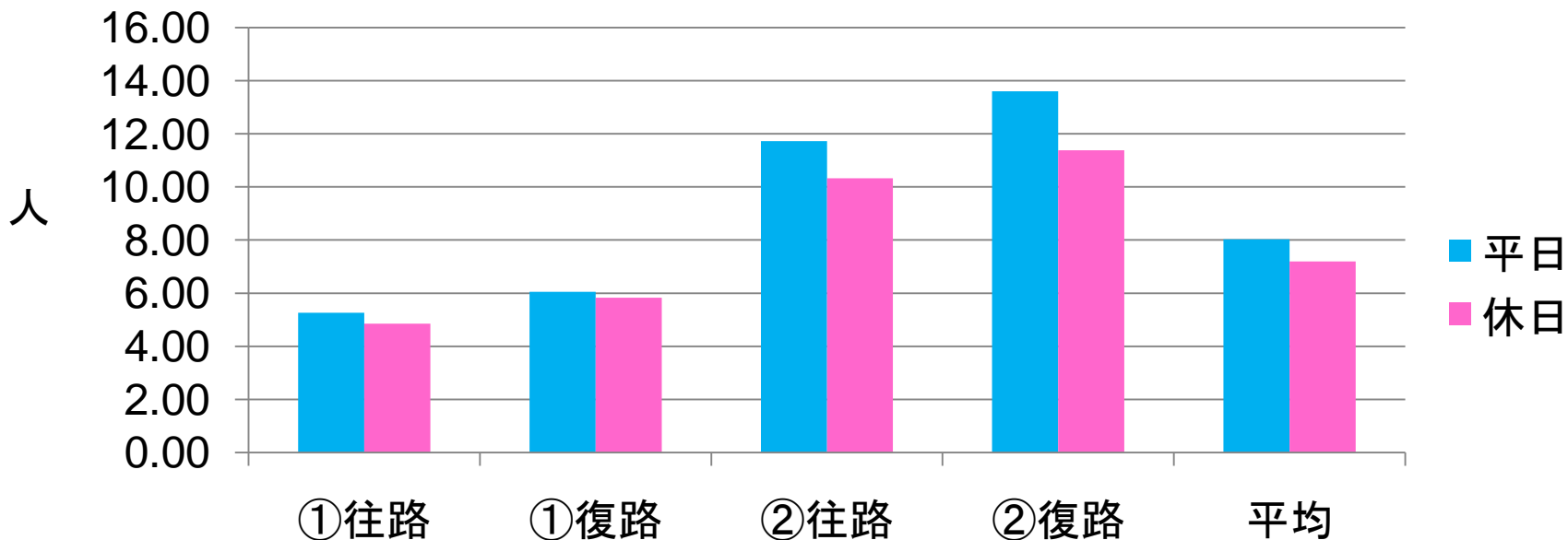
- 年間の利用者数は平成25年度以降、利用者数が19万人以上に増加



## (4) 利用者数の推移

1 便当たり平均乗車人数(平成27年度)

①鴻ノ巣山運動公園近鉄寺田線	5.5人
②プラムイン城陽長池線	12.1人
2路線平均	7.8人



## (5) 利便性向上の取り組み

- ・パターンダイヤ(毎時同じ時分に運行)
- ・バス停の増設
- ・均一運賃
- ・JR城陽駅での快速電車との乗り継ぎ考慮
- ・平日・休日同一ダイヤ
- ・各路線の無料乗継
- ・定時性確保に配慮したダイヤ
- ・ICカードの導入
- ・バス停でのバス待ち環境の整備



## (5) 利便性向上の取り組み



## (5) 利便性向上の取り組み



## (5) 利便性向上の取り組み



# タクシー専用乗り場の状況



JR城陽駅



近鉄寺田駅



アル・プラザ城陽



JR城陽駅(東口駅前広場)



京都きづ川病院(正面玄関横)



アル・プラザ城陽(正面玄関前)



近鉄寺田駅(東側駅前広場)

- ・ 施設内に設置されているタクシー専用の主な乗り場は、4箇所

# 城陽市高齢化社会における地域交通の あり方検討有識者会議

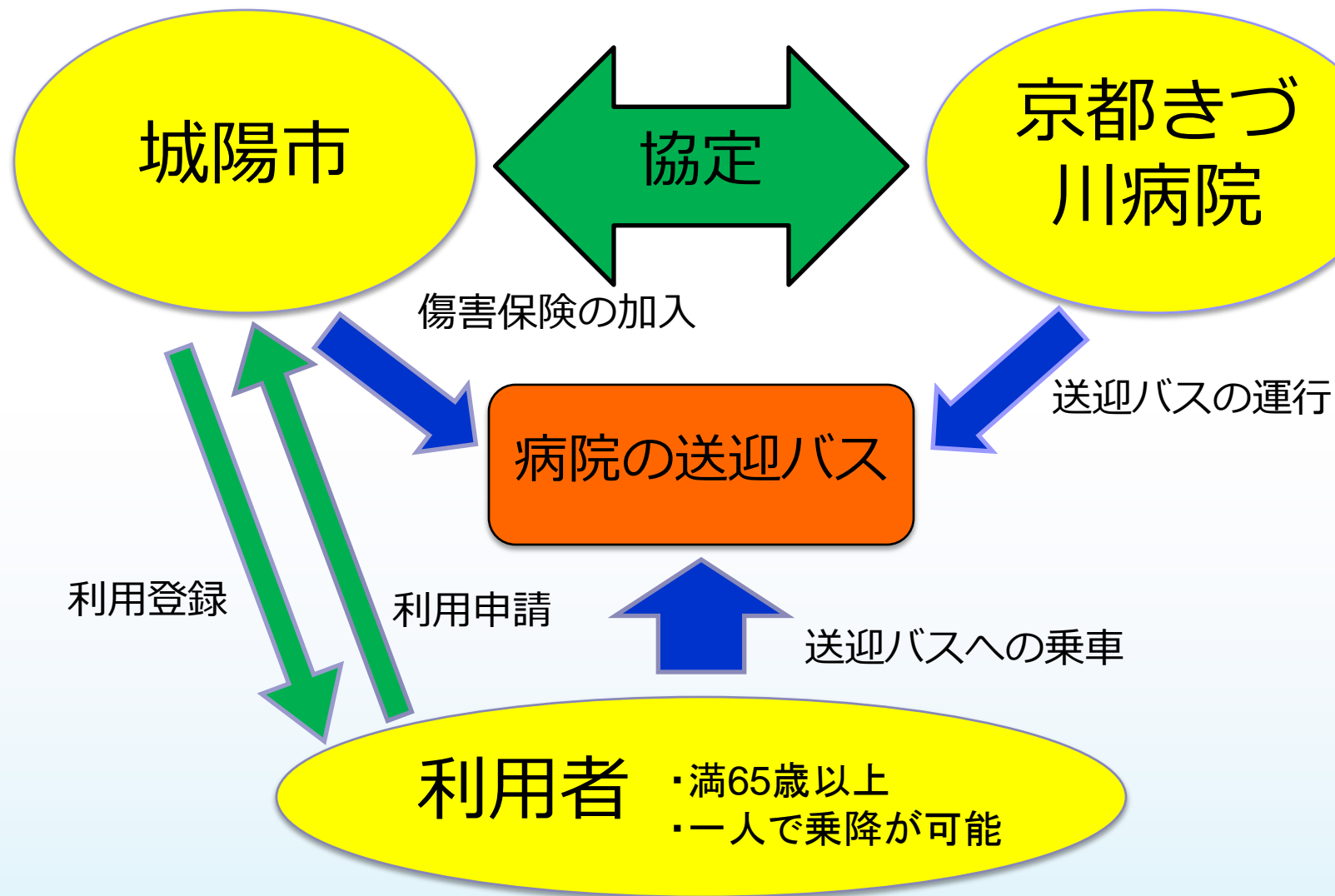
高齢化社会における地域交通の  
検討のための有識者会議  
(平成27年度、全3回開催)

## (1) 主な会議結果

- ① 城陽さんさんバスの充実を図る
- ② 対象者は高齢者と設定
- ③ 対象地域は古川・青谷校区と設定
- ④ 目的地は鉄道駅

古川校区→京都きづ川病院の送迎バスを活用  
青谷校区→事業者への打診は続けるが、地域  
住民による自主運行も提案

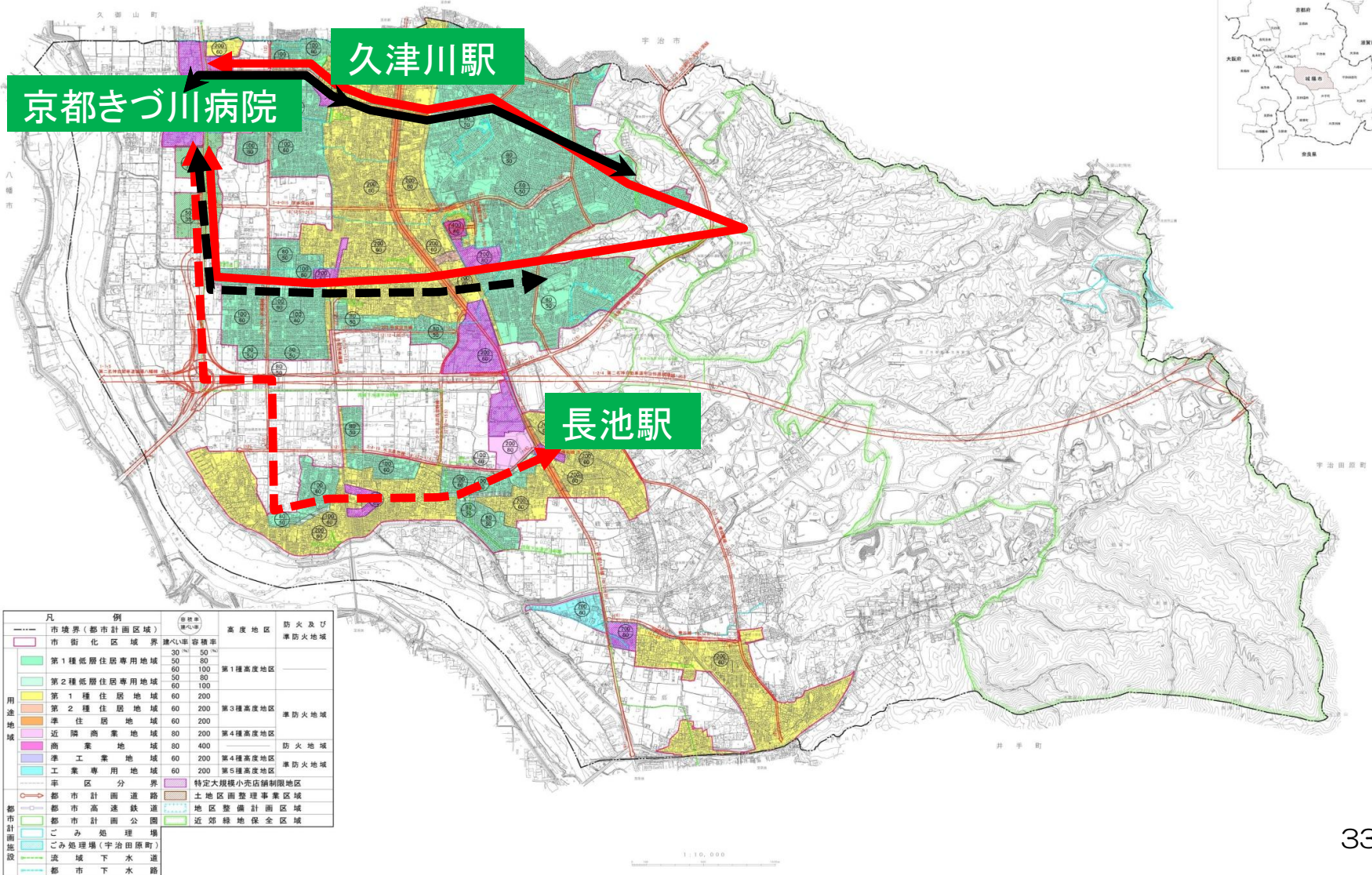
## (2) 高齢者外出支援事業





# (3) 試験運用時における乗降場所

城陽市都市計画図



凡例		自然条件	高度地区	防火及び
---	市境界(都市計画区域)	人口密度	高度地区	防火及び
---	市街化区域境界	容積率	防火地区	準防火地区
■	第1種低層住居専用地域	30 50	第1種高度地区	
■	第2種低層住居専用地域	50 80		
■	第1種住居地域	60 100		
■	第2種住居地域	50 80		
■	準住居地域	60 100	第3種高度地区	準防火地区
■	近隣商業地域	60 200	第4種高度地区	
■	商業地域	80 200	第5種高度地区	防火地区
■	準工業地域	80 400		
■	工業専用地域	60 200		準防火地区
■	工業用地	60 200		
---	市区分界			
○	都市計画道路	特定大規模小売店舗制限地区		
○	都市高速鉄道	土地区画整理事業区域		
○	都市計画公園	地区整備計画区域		
○	ごみ処理場	近郊緑地保全区域		
○	ごみ処理場(宇治田原町)			
○	流域下水道			
○	都市下水道			