



振り込む前にもう一度考えてみましょう



～ご注意ください～

# 身近に潜む詐欺や悪質商法

詐欺や悪質商法の被害は、あなたの身近で、訪問・電話・郵便・声かけなどから始まります。そして突然の話に、その場での冷静な判断ができなくなったあなたの「スキ」につけ込んで来ます。しかし、相手の手口を知り、冷静に対処すれば怖くはありません。今回は、中でも特に高齢者が狙われやすい、詐欺や商法についてお知らせします。

## 増え続ける振り込み詐欺の被害

平成19年に京都府で発生した振り込み詐欺の件数は201件、被害金額は2億5,220万円となっています。平成20年6月末までの件数は165件、被害金額は1億9,720万円となっており、前年同月と比べると件数は96件、被害金額は1億1,780万円増え、件数・被害とも2倍を超えている大幅な増加となっています。

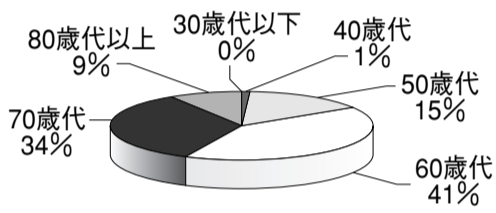
## 高齢者が狙われている振り込み詐欺の手口

オレオレ詐欺は、家族

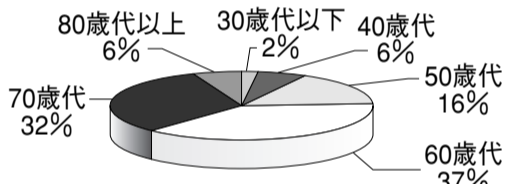
生じており、詐欺事件は決して他人事ではなく、いつ遭遇するか分からない身近な事件です。

振り込み詐欺には、オレオレ詐欺、還付金詐欺、架空請求詐欺、融資保証金詐欺があります。このうちオレオレ詐欺と還付金詐欺を年代別被害者の割合で見ると、60歳代以上の人が7割以上を占めており、高齢者が狙われやすい詐欺であることが分かります(図1)。

図1 ◆オレオレ詐欺年代別被害者構成比



◆還付金詐欺年代別被害者構成比



警察庁調べ 数値は四捨五入

## 消費生活相談窓口

気軽にお越しください

- ▶相談日 月曜日～金曜日 9:00～12:00・13:00～16:00
- ▶場所 市役所3階 産業活性室 産業活性室 ☎(56)4018 消費者センターホームページ <http://www.city.joyo.kyoto.jp/shouhi/>



安易に家の中へ入れないようしましょう。また、すぐには契約しないようにしましょう

**振り込み詐欺に遭った場合は?**  
平成20年6月、新たに「振り込み詐欺救済法」が施行されました。振り込み詐欺の被害者に対して、預金保険機構を通じて被害者に被害額が返還される仕組みです。被害額は全額戻るとは限りませんが、万一、被害に遭ったなら、すぐに警察や金融機関に

**点検商法**  
無料で点検をするといふて家上がりこみ、「床下の土台が腐っている」「白アリの被害がある」「水道水が濁っている」などと言い、新品や

**クリーニングオフ制度を活用しましょう**  
クリーニングオフとは、訪問販売などで契約をした場合でも、契約書を受

どに相談をするなど、すぐに対応することは避けましょう。  
**還付金詐欺**  
税金・年金などの還付金があると偽り、その手続が必要として、銀行のATM(現金自動預払機)で本人に送金の操作をさせる手口です。  
まず、税務署や社会保険事務所が還付金を支払う場合に、職員が電話で連絡をとり、ATMを操作させることはありませ

**訪問販売の手口**  
高齢者が狙われている悪質商法には、訪問販売があります。訪問販売も身近な手口として市内で多発しており、年間約50件にもなる相談が寄せられています。訪問販売には、点検商法、催眠(SF)商法、キャッチセールスなどがあります。このうち代表的な、点検商法と催眠(SF)商法について説明します。

**催眠(SF)商法**  
閉め切った会場内で、台所用品などを無料で配布し、得た気分をさせて最後に高額な商品を買わなければならないという手口です。実際には甘い話についていかないことが重要です。また、自由に出入りできない会場は危険です。安易に立ち入らないようにしましょう。会場の雰囲気生活相談窓口を設けているほか、消費者センターホームページを通じて、悪徳商法などの情報をお伝えしています。

市では市民のみならずが無料で相談できる消費生活相談窓口を設けているほか、消費者センターホームページを通じて、悪徳商法などの情報をお伝えしています。また、ご希望に応じて消費者問題出前講座も開催します。お気軽にご利用ください。

(独)国民生活センター主催  
**消費者問題出前講座**  
消費者契約のトラブルの事例・解決方法・契約の基礎知識など消費者問題に詳しい講師を派遣します。お気軽にご利用ください。  
○費用 無料 ○講師 全国消費生活相談員協会会員 ○受講人数 原則20人以上 ○会場 受講者で準備  
詳しくは産業活性室まで ☎(56)4018

### 市職員採用試験を実施

#### ●事務職…若干名

昭和53年4月2日～平成3年4月1日までに出生し、高等学校卒業程度以上の学力を有する人(学歴は問いません)

#### ●技術職(土木・化学)…若干名

昭和53年4月2日～平成3年4月1日までに出生し、大学、短期大学(高等専門学校)または、高等学校で職種に応じたそれぞれの専門課程を修得し卒業した人(卒業見込みを含む)

#### ●消防士…若干名

昭和59年4月2日～平成3年4月1日までに出生し、高等学校卒業程度以上の学力を有する人で、通勤時間が1時間以内の人などの要件を満たす人(学歴は問いません)

いずれの職種も ▶第1次試験 9月21日(日) ▶受付期間 8月22日(金)まで ※土・日曜日を除く ▶受付場所 市役所2階人事課 ▶採用予定日 平成21年4月1日 関人事課 ☎(56)4053

### 図書館嘱託職員(図書館司書)を募集

▶業務内容 図書の貸出・返却・整理など ▶資格 平成20年8月1日現在図書館司書資格を有し、エクセル・ワードができる人 ▶人数 1人 ▶雇用予定期間 10月1日～平成21年3月31日 ▶勤務時間など 火～日曜日の指定する週5日 9:30～20:15の指定する6時間 ※祝日および指定する月曜日は勤務を要する ▶報酬 月額173,800円 ※交通費別途支給 ▶勤務場所 市立図書館 関8月12日(火)～19日(火) 10:00～18:00までに、写真を張った履歴書を図書館へ直接 ※試験(小論文・口述)があります 関図書館 ☎(53)4000

### 環境審議会委員を募集

▶募集人数 2人 ▶任期 10月1日～平成22年9月30日 ▶応募資格 10月1日現在20歳以上の市民で、市が設置する審議会などの委員でない人。年3回程度平日の昼間に開催する会議に出席でき、積極的に発言をしていただける人 ▶応募方法 9月1日(月)必着で、所定の申し込み用紙(環境課、市ホームページで配布しています)に必要事項を記入し、「城陽市の環境保全とまちづくり」をテーマにした800字程度の小論文(様式自由)を添付して、環境課へ郵送か直接 ※提出書類はお返ししません 関環境課 ☎(56)4061

▼表① 自己負担限度額(ひと月あたりの自己負担限度額)

所得区分	外来(個人単位)	外来+入院(世帯単位)	食費(1食あたり)
現役並み所得者	44,400円	80,100円+(医療費-267,000円)×1%(多数該当の場合44,400円 ※1)	260円
一般	12,000円	44,400円	260円
低所得者	8,000円	II 24,600円	210円※2
		I 15,000円	100円

※1…過去12カ月以内に4回以上該当した場合の4回目以降の額 ※2…過去12カ月の入院日数が90日を超える場合160円となります

**長寿医療(後期高齢者医療) 限度額適用・標準負担額減額 認定証の更新はお早めに**  
入院時の自己負担限度額や食事代が減額される「後期高齢者医療限度額適用・標準負担額減額認定証」(水色)の有効期限は7月31日までです。8月以降も希望される人は、速やかに申請してください。認定証の交付を受けて、自己負担の上限額が、表①の「低所得者」欄の額となります。▼対象 住民税非課税世帯の人 ※認定証をお持ちでない人でも、住民税非課税世帯の場合は交付できます。現在認定証を持っていても、課税世帯

○在日の外国人高齢者:  
▼条件 ①1926年(大正15年)4月1日以前生まれ ②1982年(昭和57年)1月1日において、日本国内で外国人登録をしていた人  
○支給額 月額10,000円 ※生活保護などを

現在本市に外国人登録(昭和57年1月2日以降に帰化した人は住民登録)をしていない人で、各制度の条件を満たす人が対象です。詳しくはお問い合わせください。※本市の措置で他市町村の福祉施設に入所している人も、条件を満たせば対象となります

在日の外国人高齢者・外国人重度障害者へ  
**特別給付金支給制度があります**  
関国保医療課関国保年金係 ☎(56)4038  
申請する場合のみ) 関8月29日(金)までに国保医療課へ直接 ※9月以降の申請は、申請した月の初日から適用 関国保医療課医療係 ☎(56)4039  
▼支給額 月額36,000円 ※生活保護などを受給している場合や本人に一定以上の所得がある場合には、支給制限があります

③1・2級の身体障害者手帳、A判定の療育手帳または1級の精神障害者保健福祉手帳のいずれかをお持ちで、その障害に係る初診日が1981年(昭和56年)12月31日以前にある ④障害基礎年金などを受けれない

受給している場合や本人配偶者、扶養義務者に一定以上の所得がある場合には、支給制限があります ○在日の外国人重度障害者:▼条件 ①1962年(昭和37年)1月1日以前生まれ ②1982年(昭和57年)1月1日において日本国内で外国人登録をしていた

社会保険労務士による  
**ねんきん特別便相談**  
国保医療課で社会保険労務士による「ねんきん特別便」についての相談を行います。  
▼日程 8月～9月の毎週金曜日 午後2時～5時 ※8月15日を除く  
▼場所 国保医療課年金担当窓口 ▼必要なもの ねんきん特別便、年金手帳 関国保医療課関国保年金係 ☎(56)4038

障害のある人へ  
**NHK放送受信料の免除基準が変わります**  
10月1日からの免除基準は次のとおりです。  
▼全額免除 身体障害者手帳・療育手帳・精神障害者保健福祉手帳を持つ人がいる世帯で、世帯全

員が市民税非課税の場合 ①～④いずれかの手帳を持つ人が世帯主の場合 ①身体障害者手帳(視覚・聴覚障害による) ②身体障害者手帳1級または2級 ③療育手帳A ④精神障害者保健福祉手帳1級 関事前申請できます。印かんを持って福祉課へ。福祉課で証明を受けた申請書でNHKに郵送してください 関福祉課 ☎(56)4033

### 消防本部からのお知らせ ☎(54)0115

#### 線香・ろうそく火災に注意

線香やろうそくに火をつけたままにしておくと、ちょっとした振動で倒れて火災になることがあります。大きめの香炉や安定性のよいろうそくを立てを使って倒れないように気をつけ、部屋を出るときは必ず火を消しましょう。

#### 放火を防ぐには…注意のポイント

放火を防ぐポイントは、家の周りに燃えやすいものを置かない・物置などには鍵を掛ける・家の周りを明るくする・自動車、バイク、自転車のシートカバーを外しておく など、それぞれの家庭で放火を防ぐ環境づくりに取り組みましょう。

### 耳のことなんでも相談



▼日時 8月26日(火)午後1時～3時30分 ▼場所 福祉センター ▼内容 耳のしくみについて、聴力測定(午後1時30分から) ※聴力測定は6人まで。要申込 関福祉課 ☎(56)4033

### 夏休みふれあい3世代まつり

寺田西総合型地域スポーツクラブ 設立準備委員会

夏休みの終わりに開催します。奮ってご参加ください。 ※無料。参加賞で冷たい飲み物が出ます  
▼日時 8月28日(木)午後7時～9時30分 ▼場所 寺田西小学校グラウンド・体育館 ▼種目 スローイングビンゴ(砂袋を投げる)・ダーツ・輪投げ・けん玉・こままわし・グラウンドゴルフ  
▼対象 市民 関同委員会 三浦氏 ☎(53)3186



イラスト募集中

市の鳥「つるわび」

【秘書課 ☎(56)4050】

平成19年11月7日に制定した、市の鳥「しらさぎ」のイラストを募集しています。

明・住所・氏名(ふりがな)・電話番号を明記したものを、またはデータの形式)で作成したものを...

賞：賞状・副賞(デザインエコバッグ) ▼その他 応募作品は、自作未発表・第三者の権利を侵害しないもので、返却はしません。

【Photo】※応募の際には、秘書課・市内公共施設などで配布している募集要項をご確認ください

公共下水道 8月1日供用開始 地域のお知らせ ▼場所 平川野原、久世上大谷、寺田大谷、観音堂甲畑、市辺西川原、市辺南垣内の各一部

京都サンガF.C.ホームゲーム

市民応援バスツアー

【文化体育振興課 ☎(56)4048】

▼日時 9月13日(土)午後4時30分市役所東玄関前出発 ▼場所 西京極陸上競技場 ▼対戦 ジュビロ磐田(午後7時キックオフ) ▼対象 市民 ▼定員 80人 ※多



代表者の郵便番号・住所・氏名(ふりがな)・年齢(学年)・電話番号(ふりがな)・年齢(学年)を明記し、(〒610-0121寺田樋尻45-26 教育委員会文化体育振興課京都サンガF.C. 応援バスツアー係)へ ※1枚5人まで。往復ハガキ以外での申し込みは無効

保健センターからのお知らせ

【☎(55)1111】

気をつけよう食中毒 生活を見直し 菌に負けない体づくり 暑さが厳しくなると、寝つきが悪くなったり、食欲が落ち、冷たいものばかり飲んで食事

をとらなかつたりと生活のリズムが狂いがちです。抵抗力が落ちてくると、誰でも食中毒を起こしやすくなりますので、生活全般に気をつけましょう。

また、生活の中に食中毒3原則「菌をつけない」「菌を増やさない」「菌を殺す」を取り入れ、食中毒から体を守りましょう。

妊婦歯科健診

妊娠中はむし歯や歯周病などになりやすくなります。妊娠中に1度は歯科健診を受け、口腔内の健康を保つためぜひご利用ください。 ※妊婦歯科健診受診票は母子健康手帳と同時に交付します



五里ごり館 (歴史民俗資料館) ☎(55)7611 No.273

お盆

なった人の霊は「シンボトケ(新仏)」「アラシヨライ(新精霊)」と呼ばれ、「オシヨライサン(お精霊さん・先祖の霊)」を祀る普通の盆よりも早くから用意をし、特別な行事をします。

8月9日・10日にはココノカマイリ、トオカボンといって、宇治の三室戸寺または京田辺の西念寺にシンボトケを迎えに行く地域が多くみられます。オシヨライサンは、13日の朝にお墓へ迎えに行くところ、夕方に迎えるところがあり、水主では木津川の堤防へも迎えに行きます。また、シンボトケを祀る家は仏壇とは別に精霊棚をつくりま

時代が移り、行事のかたちが変わっても、家族が集まり、互いの無事を喜び合う意味では、現代のお盆にも古来のお盆の心は受け継がれているといえます。

便利であ サービスコーナーで 証明書を即時発行(久津川・青谷) 次の市民サービスコーナーでも住民票の写しなどが即時発行できます。

取扱時間 午前9時～午後4時30分 ▼申請に必要なもの 本人確認書類(運転免許証など) ▼休業日 土・日曜日、祝日、12月29日(翌年1月3日) ※青谷市民サービスコーナーは、青谷コミセン休館日(月曜日)も休み ▼取扱業務 ①住民票の写し ②住民票記載事項証明書(市所定の様式に限る) ③年金

UD(ユニバーサルデザイン)まなびの広場

▶対象 市内在住・在勤の障害のある人 ▶定員 各教室30人 ※合同講演は参加自由。◆は実費負担あり 8月20日(水)までにハガキ、電話、ファクスで教室名、住所、氏名、電話(またはファクス)番号を ●視覚障害者教室・肢体障害者教室...教育委員会文化体育振興課 [〒610-0121寺田樋尻45-26 ☎(56)4047・FAX(56)0801] ●聴覚障害者教室...北公民館 [〒610-0101平川広田67 ☎(55)1001・FAX(56)6032] へ

Table with 3 columns: 視覚障害者教室, 肢体障害者教室, 聴覚障害者教室. Rows include 3教室合同講演 防災対策について, ニュースポーツ, 芸術の秋, 健康を考えて, 加茂の里, 3教室合同講演 裁判員制度について.

下水道排水設備指定工事業者 新規指定業者のお知らせ

排水設備指定工事業者が増えました。排水設備工事は、必ず指定工事業者で行ってください。見積もりは複数の業者に依頼できます。 ☎下水道課 ☎(52)2057

Table with 2 columns: 事業者名, 所在地・電話番号. Includes たくみ設備, 藤本工業, 宮原工業, クラシアン.

水道の水質基準項目検査結果

平成20年4~6月における第1浄水場・第2浄水場・第3浄水場での原水(取水井の集合)および浄水の検査結果をお知らせします。第3浄水場原水のマンガンが水質基準をわずかに超えています。浄水処理により水質基準以下になっています。その他の検査項目については、水質基準以下です。検査項目は月によって異なります。

<第3浄水場原水の検査結果> ・マンガン...0.063mg/L (基準 0.05mg/L) ☎工務課 ☎(52)2442

# インフォメーション

問…問い合わせ 申…申込方法  
※詳しくはそれぞれへお問い合わせください

## スポーツ

### ◆スポーツセンター☎(55)6222

①朝だ!のびのび体操  
☆ストレッチ体操  
▶日時 8月16日(土)7:00~7:30 ▶場所 市民体育館前広場 ※申込不要・無料

②このすやま  
エコロベスクラブ  
▶日時 8月16日(土)小学生の部…16:30~18:00、大人の部(中学生以上)…18:30~21:30 ▶場所 市民体育館 ▶持ち物 体育館シューズ ※申込不要・無料

③小学生ラグビースクール  
2ndステージ  
▶日時 9月1日~11月17日の毎週月曜日※全9回(9/15・10/13・11/3は休み) 18:00~19:30 ▶場所 多目的広場※雨天時は市民体育館(体育館シューズ持参) ▶定員 先着40人 ▶参加費 2,250円(初日徴収) 問直接か電話

①②③いずれも  
ケガについては応急手当のみ

### ◆市民総体水泳大会

▶日時 9月15日(祝)8:45から ▶場所 ユニチカフィットネスクラブ ▶種目 ○平泳ぎ・自由形…25・50・100メ

ートル ○親子リレー…50メートル ○背泳ぎ・バタフライ…25・50メートル ○個人メドレー・ピタリリレー・フリーリレー・メドレーリレー・リレーカーニバル…100メートル※いずれも年齢区分による男女別。リレーを除く3種目出場可 ▶対象 小学生以上で市内在住・在勤・在学の人 ▶参加費 1人600円 問・問9月3日(水)までに所定の用紙に必要事項を明記し、参加費を添え体育協会事務局☎(56)4048、ユニチカフィットネスクラブ☎(55)6905、城陽スイミングスクール☎(55)5511へ



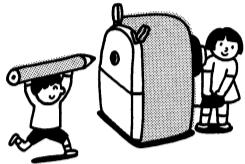
## 官公署など

### ◆サン・アビリティーズ城陽 ☎・Fax(53)6644

①障害者アーチェリー教室  
▶日時 9月7日・14日・21日のいずれも日曜日※全3回 9:30~11:30 ▶対象 障害者で初・中級者 ▶定員 15人※初心者優先  
②フライングディスク講習会  
▶日時 9月28日(日)9:30~11:30 ▶対象 障害者、ボランティア ▶定員 20人

①②いずれも  
▶場所 サン・アビリティーズ城陽 問①8月11日(月)~9月3日(水)②8月21日(木)~9月24日(水)に教室名・住所・氏名・年齢・職業・電話番号・障害名・経験・①用具の有無②車いす使用の有無を明記し、サン・アビリティーズ城陽 [〒610-0113中芦原 京都府立心身障害者福祉センター体育館、eメール:sunabijouyou@ksj.or.jp] へ直接か郵送・ファクス・eメールで

### ◆「第3回児童・生徒の福祉作文コンクール」作品募集



【テーマ】福祉やボランティアに関するもの  
▶対象 市内在住の小学5・6年生、中学生 ▶応募方法 9月1日(月)までに市内の小・中学生は学校へ、その他の人は社会福祉協議会事務局へ ▶その他 作品は未発表のもので、400字詰め原稿用紙4枚以内を1人1点。最優秀賞は、社会福祉大会での朗読発表および社会福祉協議会広報紙へ掲載※最優秀賞・優秀賞には賞状と記念品あり 問社会福祉協議会☎(56)0909

### ◆高齢者のための植木剪定講習会

▶日時 9月8日(月)~12日(金)※全5回 10:00~16:00(お昼休憩あり) ▶場所

## 伝言板

<ダンスパーティー>■社交ダンスあすなろ 8月20日(水)19:00~21:30 福祉センター 湊田 ☎(52)7754

## 文パル通信

図書館☎(53)4000

### 全国訪問 おはなし隊 「本とあそぼう！」

~キャラバンカーがやってくるよ!~



▶日時 8月31日(日)14:00~15:05 ▶場所 文化パルク城陽外園、おはなし室 ▶内容 おはなし会とキャラバンカーの内部見学(絵本・児童書などを自由に閲覧できます) ▶定員 100人 ☆お子さんのみ記念品があります。引き換えはおはなし室でのおはなし終了後とし、不在の場合は無効となります 問・問直接か電話

## 献血・骨髄バンク登録のお願い

問保健センター☎(55)1111

夏は輸血用血液が不足する時期ですので、献血の協力をお願いします。また、8月27日(水)に行われる献血会場では骨髄バンク登録も行っています(18~54歳で健康な人。登録には約20分かかります)。1人でも多くの人の来場をお待ちしています。

### ▼8月の献血日程

日 時	場 所	
8月27日(水)	○10:00~11:30 ○13:00~15:30	福祉センター

宇治市黄檗体育館(宇治市五ヶ庄三番割25-1) ▶対象 ○城陽市または宇治市に在住の人 ○働く意欲のある、概ね60~69歳の人 ○全日程に出席できる人 ▶定員 30人※多数の場合抽選 ▶受講料 無料 問8月22日(金)締切(当日消印有効)で、往復ハガキに住所・氏名・年齢・電話番号・「植木剪定」と明記し、〒610-0121 寺田水度坂130 鴻の巣会館1階 (社)城陽市シルバー人材センターへ郵送 問(社)城陽市シルバー人材センター☎(52)9486

よる個別相談と指導・助言 ▶定員 先着6人 問・問山城北保健所☎(21)2911へ電話

### ◆城陽警察署☎(53)0110

#### “タイヤのパンク多発!”

最近、市内では千枚通しのような物でタイヤをパンクさせられる事案が多発しています。ガレージでのセンサーライト・防犯カメラの設置や、タイヤを板などで覆い隠すなどの対策をお願いします。

#### “女性の一人歩きにご注意を”

夕方から夜間にかけて、歩行中の女性をねらった性犯罪が増えています。被害にあわないためにも、防犯ブザーを見える場所に持つなどし、もし襲われてしまったら大声を出しましょう。



◎何かあったらすぐに110番!!



<b>南部コミセン☎(55)1002 FAX(56)6040 〒610-0111富野東田部70-1</b>	
始めましょう『日本舞踊教室』※全6回 9月5日・19日、10月3日・17日、11月7日・21日 いずれも金曜日の13:00~14:30 藤間実香栄氏	先着15人(初心者歓迎) 無料 問8月12日(火)から来館か電話
<b>今池コミセン☎(56)0525 FAX(56)6041 〒610-0117枇杷庄知原15-1</b>	
あそびの広場~牛乳パックでつくってあそぼう~ 飛ぶおもちゃづくり 8月20日(水)14:00~15:00	先着15人※幼児、小学生対象 無料 問8月12日(火)から来館か電話
<b>東部コミセン☎(55)7858 FAX(56)6037 〒610-0121寺田正道152</b>	
鉄道模型が走るよ! ☆コミセンロビーを鉄道模型が走ります 8月31日(日)10:00~17:00 みやこ路EXP	申込不要・無料
<b>青谷コミセン☎(53)8273 FAX(56)6042 〒610-0114市辺五島7-1</b>	
みんなでパンを焼こう 8月26日(火)10:00~13:00 藤井かほる氏	先着15人※小学生対象 材料費300円 問8月12日(火)から来館か電話
子ども映画会「オリバーニュヨーク子猫ものがたり」 8月28日(木)13:30~14:45	申込不要・無料
話題の映画会「マリと子犬の物語」 8月30日(土)13:30~15:30	申込不要・無料
ボウリングのつどい 8月31日(日)10:00~11:30 スーパーポウル城陽	先着40人※小学5年生~大人対象 参加費600円(ゲーム代)※靴代実費 問8月12日(火)から来館か電話
<b>北部コミセン☎(55)1001 FAX(56)6032 〒610-0101平川広田67</b>	
趣味教養講座 てまひまの会~大人の塗り絵教室~ 8月28日(木)13:30~15:30 長谷川真紀氏 ※道具の貸し出しあり	抽選15人・材料費1,000円 問8月12日(火)10:00に材料費を添え 来館抽選

○申し込みや問い合わせは、各コミセンへ、開館日の9:00~17:00にお願いします  
○コミセンの開館時間 9:00~21:00 月・祝は休み(寺田コミセンは、月・祝の翌日が休み※月が祝日の場合には連休になります)

## 働く女性の家運営委員を募集

- ①女性労働者(市内の事業所などに勤務している人)
- ②勤労者家庭の主婦など

▶募集人数 各3人※面接により選考 ▶職務内容 年2回の運営委員会に出席し、講座・研修の企画に対する意見など、働く女性の家事業について検討する ▶任期 2年間(平成20年10月1日~22年9月30日) ▶報酬 委員会出席1回につき8,600円(年2回開催予定) 問9月1日(月)必着で、ハガキに住所・氏名(ふりがな)・生年月日・電話番号・「働く女性の家運営委員 ①または②」・①の場合は勤務先を明記し、〒610-0195城陽市役所 産業活性室へ 問産業活性室☎(56)4018