



# 地域の防災拠点を強化 青谷消防分署

昭和53年以来、35年間にわたって市南部地域を火災などの災害から守ってきた青谷消防分署。新たな訓練施設も備え、このほど移転新築しました。さらなる地域の防災拠点としての期待が高まります。

青谷消防分署 概要	
敷地面積	1650.55平方メートル
構造	鉄筋コンクリート2階建て
延床面積	434.78平方メートル(1階241.01平方メートル・2階193.77平方メートル)
配置車両	消防ポンプ自動車1台・水槽付消防ポンプ自動車1台・資機材搬送車1台・高規格救急車1台・バイク1台

<付近見取図>

青谷小学校  
青谷消防分署  
JR山城青谷駅  
久津川消防分署  
消防署(本署)  
青谷消防分署管轄区域  
青谷消防分署

## 3署体制で強固な消防力

市では、市民の生命・身体・財産を守るため、火災をはじめとする各種災害に確実に迅速に対応すべく、北部を久津川分署が、中部を本署が、そして南部を青谷分署がそれぞれ管轄し、警戒や予防活動を行い、火災や事故など発生時にはその状況に応じてそれぞれ連携しながら出動し現場活動にあたっています。

## 新たな防災拠点 青谷消防分署

青谷消防分署は昭和53年に消防署の出張所として設置し、平成17年の久津川消防分署開設と同時に分署として運用開始したものです。

市南部には高齢者や障がい者の福祉施設が多く、これらの施設からの救急要請が年々増加傾向にあるなど、当分署の役割はますます大きくなっています。これまで施設の老朽化はもとより、多様化・複雑化する災害出動の要請に対応する新たな資機材を



ホースタワー。救助などの訓練に活用します

## 導入しても、適正な訓練スペースがなく他の施設を借りながら実施したり、また、周辺道路の整備がすすむ中で旧分署前道路の交通量も増加し、速やかな消防車両の出入庫が難しい状況にもありました。

そこでこのような課題を解消し、地域の新たな防災拠点とすべく移転新築しました。

## 新施設の特徴

延べ床面積はこれまでの約2倍に増え、新たに設置したホースタワーや2階のバルコニーを効果的に活用した訓練が可能な施設となっています。さらに建物施設の自動ロックや防火衣ロッカーの配置など、迅速な出動に効果的な設備を整えています。

環境に配慮して屋上に設置した太陽光パネルは、災害時の補助電源にも使え、また、耐震性防火水槽を備えるなど大規模災害への対応力も強化しました。

## 地域との連携



城陽市消防団 青谷分団 谷村臣央さん

城陽市消防団青谷消防分団の谷村臣央さんは「自然豊かな青谷地域は、その特性から

畑での類焼など、出動する頻度が高い地域です。このたび青谷消防分署が大きく機能も充実することで、分団としても連携しやすくなり、活動が効率的になります。これから、生まれ育ったこの青谷を守るため、より結束力を高め、地域のために活動していきたいと思っています」と期待されています。



移転に先立ち、災害対応型高規格救急車を2月に更新しました

近年は、南海トラフによる地震や風水害などの大規模災害をはじめ、危険物火災などの特殊な災害の発生が危惧されるなど、災害も複雑多様化しています。このような状況のもと、消防の担う役割は大変重要なものとなり、これまでに以上に、迅速・的確な対応が必要となります。

市南部の総合的な消防防災体制強化の取り組みとして、青谷消防分署を中心に、今後消防団や自衛消防隊、自主防災組織など地域と連携しながら安心・安全のまちづくりの実現に努めてまいります。 青谷消防分署 ☎54-0119

## 新風

新しい年度が始まり、保育園、幼稚園、小学校、中学校、高校、大学、就職等々がスタートします。希望に燃えたみなさん頑張ってください。市も「さらなるまちの発展と飛躍に向けた予算」を編成し、執行いたしてまいります。「4月15日号」の広報で詳細をお知らせします。▼青谷消防分署は、4月5日に竣工式を挙行し業務を開始します。青谷分署は昭和53年3月に青谷出張所として開設され、以来35年間に亘って市南部地域の防災拠点としてその機能を発揮するとともに、地域のみならず、方に親しまれてきました。しかし、老朽化と時代の要請に応える資機材等の配置により、手狭な状況となり、各種災害への対応を図るため、移転改築を行い、新たな地域の防災拠点としてこのたび竣工いたしました。新分署は近代的な設備等により、防災能力が格段に向上し、地域のみならずの期待に応える拠点であります。▼市消防本部の体制は分署の竣工により、本署、久津川分署、青谷分署の体制整備が完了いたします。近年頻発する異常気象からの災害対応、「南海トラフ」等の災害に備え、常備消防、消防団とともに、安心・安全のまちづくりを進めてまいります。

市長 橋本昭男

# さらなるまちの発展と

## 飛躍に向けた年

### 「緑と太陽、やすらぎのまち・城陽」の実現を目指して 平成25年度(2013年度)施政方針演説から



▲施政方針演説を行う  
橋本昭男市長

平成25年の第1回城陽市議会定例会が2月26日から3月28日まで行われました。

開会冒頭に橋本市長が、平成25年度の施政方針演説を行い、第3次城陽市総合計画によるまちづくりや、市政運営を取り巻く環境に

早期脱却及び成長力の強化を図るとして、予算編成が行われました。地方財政対策につき

平成23年度決算では、31年連続の黒字を維持できたものの、財政構造の弾力性を示す経常収支比率は97・7パーセントとなり、前年度より1・1ポイント良

成を行い、「さらなるまちの発展と飛躍に向けた予算」としたところであります。

平成25年度当初予算の全体の予算規模と構成であります。一般会計総額は234億6700万円とし、平成24年度に比べ、4億6700万円、2・0パーセントの減、特別会計を含む8会計の合計では、466億7910万円とし、前年度比12億4040万7千円、2・7パーセント増の予算としたところであります。

一般会計では、扶助費や公債費が前年度より増加しましたが、人件費の削減及び、前年度の大規模事業の完了による普通建設費が減少したことにより、一般会計予算規模は前年度より減少となっております。

歳入では、市税等が減少するなど厳しい状況にありますが、各種施策が着実に実現できる予算編成を行ったところであります。

### はじめに

青谷梅林にもかぐわしい梅の香りが漂い始め、春を感じる季節となりました。

本年は、新たな本市のまちづくりの骨格となる事業が大きく動き出してまいります。

新名神高速道路は、本市域内の全線で事業が展開され、とりわけ平成28年供用開始を目指した城陽・八幡間は順調に工事が進められており、本市もこの大きなインパクトを活用した新市街地整備を進めてまいります。また、JR奈良線複線化も調査が行われ今後事業化が図られてくるなど、

本市を取り巻く環境は大きく前進してまいりますので、交通の要衝として、「近畿のへそ」のまち・城陽を目指したまちづくりを進めてまいります。

次に、本市の財政状況は依然として厳しい状況にあります。聖域を設けずに行財政改革に取り組み、5つの基本姿勢に基づき、「緑と太陽、やすらぎのまち・城陽」を目指し、市民とともに活力あるまちづくりをより一層進めてまいります。

市長3期目の総仕上げとなる年を迎えるにあたり、マニフェストの実現に向け、全力で市政運営にあたってまいりますので、議員各位のご理解とご協力を賜りますようお願い申し上げます。

それでは、お時間をいただき、平成25年度の市政運営にあたりまして、その基本方針を述べさせていただきます。

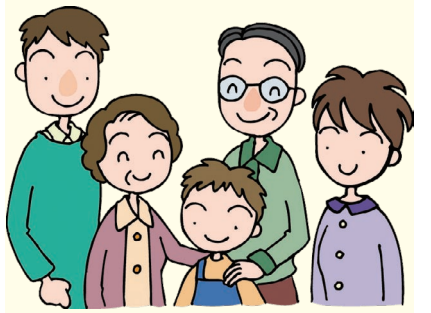
本市におきましても、少子高齢化の進行による社会保障分野などの行政需要が増加しております。市の歳入の根幹である市税などの減少傾向と相まって、財政構造を圧迫しています。

このため、国に地方財政対策の強化を求めるとともに、行財政改革の継続による財政健全化を図っていく必要があります。

このような厳しい状況が続く中、平成25年度予算編成におきましては、私のマニフェストの総括を行うとともに財政健全化の両立を目指すこととし、子育てや教育、安心・安全都市基盤整備に配慮した予算を重点配分することに加え、新市街地の整備や浸水被害を受けるの老朽化対策などを行うこととした予算の編

成を行い、「さらなるまちの発展と飛躍に向けた予算」としたところであります。

平成25年度当初予算の全体の予算規模と構成であります。一般会計総額は234億6700万円とし、平成24年度に比べ、4億6700万円、2・0パーセントの減、特別会計を含む8会計の合計では、466億7910万円とし、前年度比12億4040万7千円、2・7パーセント増の予算としたところであります。



### 平成25年度の 主要施策

#### 1.安心・安全の まちづくり

##### (1)環境を生かした 秩序ある まちづくりの推進

- ・山砂利対策の推進
- ・東部丘陵地整備に向けた取り組み
- ・産業廃棄物の搬入防止と安心・安全な埋め戻し
- ・ダンプ専用道路の全車両完全通行に向けた指導
- ・緑を生かしたまちづくりの推進
- ・緑の基本計画の策定
- ・市民の緑化意識の向上
- ・府立木津川右岸運動公園(仮称)の早期整備への取り組み
- ・公共交通の充実と駅周辺整備の促進
- ・JR奈良線全線複線化への取り組み
- ・JR山城青谷駅・長池駅周辺の整備
- ・近鉄寺田駅周辺の整備促進
- ・近鉄京都線連続立体交差化事業への取り組み
- ・城陽さんさんバスの新規路線の開設と利用促進
- ・新名神高速道路の整備促進
- ・久世荒内・寺田塚本地区土地画整理事業の推進

##### (2)快適・安全で 住みよいまちづくりの推進

- 水道の安定供給と下水道の普及促進
- 消防・防災体制の充実・強化
- 消防体制の充実・強化
- 資機材搬送車の更新
- 救急体制の強化・救急車の適正利用の促進
- 防火対策の推進
- 消防団員の士気高揚と団結力、災害対応力の強化
- 地域防災計画の見直し
- 災害対策本部体制の強化
- 自主防災組織の育成・支援
- 災害時要配慮者の避難支援対策への取り組み
- 住宅耐震改修の促進
- 防犯カメラの増設
- 環境施策の推進
- 環境基本計画の見直し
- 住宅用太陽光発電設備の設置補助金交付
- 地下水保全
- ごみ袋の透明・白色半透明化の本格実施
- ごみの新たな収集体制の構築
- 廃棄物の適正な処理及び減量・再資源化
- 廃食用油の回収拡大に向けた取り組み
- クリーン運動の推進
- 道路・河川の整備促進

#### 2.心がふれあ うまちづくり

##### (1)みんなで築く福祉の まちづくりの推進

- ・都市計画道路の整備促進
- ・市道の整備促進
- ・国道、府道の整備促進
- ・踏切の安全対策
- ・河川の整備
- 交通安全の推進
- LED街灯の試験設置
- 地域福祉の推進
- 福祉関連施策の展開
- 市民の健康づくりの推進
- ・次期健康づくり計画の策定
- ・妊婦健康診査の公費助成の継続
- ・産科の誘致
- ・国民健康保険事業の推進
- ・後期高齢者医療の推進
- ・高齢者人間ドック・脳ドックの補助定員の拡大
- 高齢者福祉の推進
- ・介護保険事業の計画的かつ適正な運営の利用促進
- ・認知症高齢者対策の推進
- ・高齢者虐待の防止
- ・高齢者の自立と生活の向上の推進
- ・生活保護世帯への支援
- 障がい者福祉の推進
- ・障がい者計画の推進
- ・障がい者虐待の防止
- 福祉医療の推進

◎ 豊かな心を育み、  
豊かな文化を創造する  
まちづくりの推進

- ・学校教育の充実と青少年健全育成の推進
- ・土曜活用の日の実施
- ・小中学校での英語教育の充実
- ・全小中学校での学校図書館整理補助員の配置
- ・不登校やいじめ問題等の対応の充実
- ・義務教育施設の活用と充実
- ・学校給食の充実

- ・青少年健全育成市民運動の推進
- 子育て支援と就学前教育の充実
- ・じょうよう冒険ランドプランの積極的な取り組み
- ・子育て支援医療の支援
- ・今池保育園の開園
- ・子育て支援ネットワークの推進
- ・深谷幼稚園の跡地の活用に向けた取り組み
- ・就学前教育の充実
- 文化・スポーツのまちづくりの推進

- ・生涯学習の推進
- ・文化芸術の振興
- ・スポーツ・レクリエーションの振興
- ・京都サンガF.C.への支援



- ・文化財の保護
- ・芝ヶ原古墳の墳丘復元の整備
- ・歴史民俗資料館の充実
- ・文化パルク城陽における

ける文化芸術活動の振興  
図書館の充実  
○ コミュニティ施策の推進

- (1) ぐらしを高め、地域の産業を育てるまちづくりの推進
- ・農業振興
  - ・農業基盤の整備
  - ・生産体制の強化
  - ・農業の担い手育成
  - ・特産物の振興

有害鳥獣対策  
地産地消の推進  
○ 商業振興

- ・市内商業の振興
- ・商工会議所への支援
- ・マル城融資制度による中小企業への支援
- ・地場産業の振興
- ・商店街・商店の振興
- ・雇用の創出
- ・働く女性の支援
- ・企業立地の促進
- 観光振興
- ・観光振興計画に基づく施策の推進
- ・山背古道の推進
- ・観光協会への支援

(2) 男女共同参画の推進  
・ さんさんプランに基づく施策の推進  
(3) 人口増加対策の推進

- (1) 市民協働のまちづくりの推進
- ・市民との協働による

まちづくり  
広報、広聴活動の充実  
市民活動の支援  
自治会への支援  
人権と平和の取り組み

- (2) 信頼される市政の運営
- ・第3次総合計画に基づく施策の推進
  - ・人材の育成
  - ・電子自治体への取り組み

組  
庁舎耐震改修

- (1) 行財政改革の推進
- ・第六次行財政改革大綱に基づく取り組み
  - ・納税の利便性向上への取り組み

おわりに  
自治体を取り巻く環境が一段と厳しさを増す中ではありますが、公約に掲げました5つの基本姿勢に基づき、「緑と太陽、やすらぎのまち・城陽」の実現を目指し、議員各位をはじめ、市民の皆さまのご理解、ご協力を得て、市政運営に全力を傾注してまいります。ごさい。

# 募集します

## 市職員採用試験 申し込み 受け付け中

☎ 人事課 (56) 4053

### ① 市職員採用試験

■ 技術職 (土木)  
昭和57年4月2日から平成7年4月1日までに出生し、学校教育法による高等学校、高等専門学校または大学などで土木の専門課程を修得し卒業した人：若干名

### ② 身体障がい者を対象とした市職員採用試験

■ 事務職  
昭和57年4月2日から平成7年4月1日までに出生し、学校教育法による高等学校卒業程度の学力を有する人(学歴は問いません)で、



身体障害者手帳の交付を受け、その障がいの程度が1級から6級までの人：若干名※自力により通勤ができ、介護者なしに職務の遂行が可能で、活字印刷文(点字は除く)による出題に対応できること

- ① ② いずれの職種も
- ▼ 第1次試験 4月20日(土) ▼ 受付期間 4月10日(水)まで ※土・日曜日を除く
- ▼ 受付場所 人事課
- ▼ 受験案内・申込用紙の設置場所 城陽市役所保健センター・図書館・各コミセンなどの行政情報資料コーナー、

## 男女共同参画支援センター 嘱託職員募集

文化パルク城陽、ばれつとJOYO、その他市関係機関 ▼ 採用予定日 平成25年7月1日

- ▼ 主な業務内容 女性相談業務、DV防止などの男女共同参画啓発(優先)、パソコン操作、普通自動車免許
- ▼ 人数 1人 ▼ 任用予定期間 5月1日～平成26年3月31日 ▼ 勤務時間など 火、金、土曜日の午前9時～午後4時 ▼ 報酬 月額103,000円※通勤費別途支給 ▼ 選考 4月17日(水)実施の小論文・面接
- ☎ 4月12日(金)午後5時まで(木曜日は休館)に、履歴書(写真貼付)を同センター「☎(54)7545」へ持参

## 歴史民俗資料館 嘱託職員募集

市内在住・在勤・在学者などで構成され、自主的な文化、スポーツ、レクリエーションなどの活動をしている団体として登録する制度があります。

- ▼ 主な業務内容 調査・研究・展示業務、図録などの作成、講演会教室などの計画・実施など
- ▼ 資格 博物館学芸員 ▼ 人数 1人
- ▼ 任用予定期間 5月1日～平成26年3月31日 ▼ 勤務時間など 火～日曜日のうち指定する週4日午前8時30分～午後5時※祝日の勤務有 ▼ 報酬 月額174,700円※企業年金含む。通勤費別途支給
- ☎ 4月2日(火)～10日(水)午後5時まで(月曜日休館)に、履歴書(写真貼付)と資格証明を同館「☎(55)7611」へ持参

## 平成25年度社会教育関係団体の登録 受付について

市内在住・在勤・在学者などで構成され、自主的な文化、スポーツ、レクリエーションなどの活動をしている団体として登録する制度があります。

- ▼ 期間 4月8日(月)～19日(金)午前9時～午後5時※土、日曜日を除く ▼ 場所 文化体育振興課(市役所寺田分庁舎内)
- ☎ 所定の登録申請書(文化体育振興課、各コミセン、市民体育館、福祉センターに設置)に必要事項を記入し、必要資料を添えて申請 ※継続登録の団体は3月末までに「登録申請書」を団体の代表者に送付します。
- ☎ 文化体育振興課 (56) 4047・(56) 4048

## 城陽市 空き家バンク制度 拡充のお知らせ

4月1日から、城陽市空き家バンク制度を拡充します。

- 市内にお住まいの個人が、市内で転居された場合も、補助金交付の対象となります。
- また、市ホームページから(公社)京都府宅地建物取引業協会会員ホームページにもアクセスできるように、多くの物件をご覧いただけます。ぜひご利用ください。
- ☎ まちづくり推進課 (56) 4057

## 住宅用太陽光発電 システム設置補助金 交付制度のご案内

4月1日から、城陽市空き家バンク制度を拡充します。

- ▼ 対象 市内在住で電力供給を目的に自宅に太陽光発電システムを設置し、一定の要件を満たす人※詳しくは市ホームページに掲載
- ▼ 補助金額 1キロワットあたり2万円※上限額は8万円
- ☎ 平成26年3月31日(月)までに申請書(環境課に設置。市ホームページからダウンロードも可)に必要書類を添付し、環境課へ持参(郵送不可)※期限前であっても、予算がなくなり次第受付終了
- ☎ 環境課 (56) 4061

防火管理者・消防計画の変更届  
新年度の人事異動に伴い、防火管理者や消防計画の編成表などに変更があった事業所は変更届を提出してください

# 平成25年度 固定資産税・都市計画税

## くらしを支える地方税

国税務課評価係 ☎(56)4022

平成25年度の「固定資産税・都市計画税納税通知書」が間もなくお手元に届きます。

薄茶色の封筒で送付していますので、お間違いのないようご確認ください。

固定資産税は、毎年1月1日現在、市内に土地・家屋・償却資産を所有している人に納めていただく税金です。

都市計画税は、市街化区域内に所在する土地・家屋を所有している人に納めていただく税金です。

納税義務者は、登記簿または固定資産課税台帳に、所有者として登記または登録されて

いる人です。

税の対象となる土地や家屋の評価替えは、3年ごとに行われます。平成25年度はこの評価替え年度ではありませんが、宅地などに関しましては地価の下落があり、価格を据え置くことが適当でない地域については評価額の修正を行っています。

平成25年度の納期限は次のとおりです。固定資産税・都市計画税の納付回数は平成24年度から4期(回)となっています。

### 平成25年度納期限

1期：4月30日

【納期限(口座振替日)】

2期：7月31日

3期：平成26年1月6日  
4期：平成26年2月28日

共有者へも納税通知書を送付しています

平成24年度から共有代表者以外の共有者(同居・同住所の共有者を除く)へも納税通知書を送付しています。これは、共有代表者以外にも所有物件の固定資産の評価額や税額などを確認いただくためです。

なお、税金を納めるための納付書は共有代表者へのみ送付しますが、納税義務は共有者全員が連帯して負うこととなります。

### 税額算定のあらまし

固定資産の評価額は、総務大臣が定める固定資産評価基準に基づいて評価し、決定します。

その評価額をもとに課税標準額を算定し、税率を乗じて税額を求めます。税率は、固定資産税は1・4パーセント、都市計画税は0・25パーセントです。

そして求めた税額は、課税標準額・納期・各納期における納付額・納付場所などと一緒に納税通知書に記載し、納税者に送付します。

また、課税内容を把握できるように、それぞれの固定資産について記載した「課税明細書」を同封しています。

### 住宅用地に対する特例

居住用の家屋の敷地となつて居る土地については、住宅1戸あたり200平方メートルまでの部分の課税標準額は、固定資産税では評価額の6分の1の額、都市計画税では評価額の3分の1の額となり、残りの部分の課税標準額は、固定資産税では評価額の3分の1の額、都市計画税では評価額の2分の1の額となります。

具体的には、負担水準(当該年度評価額に対する前年度課税標準額の割合)が高い土地は税負担を引き下げたり、据え置いたりする一方、負担水準が低い土地は税負担を引き上げていく仕組みとなっています。

6年から地価公示価格の7割を目途とする評価を行うこととされました。この際、評価額の上昇に伴う税負担の急激な上昇を避け、また地域や土地ごとの税負担の均衡化を促進するため負担調整措置という仕組みが導入されました。

### 土地の負担調整措置

土地の評価額については、過去に全国的にばらつきがあり地価に比べ低い水準であったため、その均衡化・適正化を図るべく、平成

25年度から減額措置の適用がなくなります。

■土地：①その土地に建てられていた居住用の家屋が取り壊され、住宅用地への課税標準の特例が適用されなくなった場合 ②分筆や合筆によって区画が変更されたり、利用状況や登記地目が変更されたりしたことにより、土地の評価が見直された場合

### 新築住宅・改修工事に対する減額措置

新築された居住用の家屋のうち、一定の面積要件を満たすものは、新築から3年度分(3階建以上の中高層耐火・準耐火住宅は5年度分)1戸につき120平方メートルを限度として、その家屋の固定資産税額の2分の1が減額されます。

このほか、耐震改修工事、バリアフリー改修工事、省エネ改修工事を行った住宅に対する減額措置があります。これらの減額については、改修工事前にお問い合わせください。

平成25年になって売却などにより所有権移転登記をされた場合は、以前の所有者が平成25年度の納税義務者となります。

### (問) 家屋が年々老朽化するのに評価額が下がらないのは?

(答) 家屋の評価額は、評価替え時点で、同一の家屋を新築するのとした場合に必要な建築費に、年数の経過で生じる損耗による減価を反映した率(経年減点補正率)を乗じて求めます。建築資材費などの上昇により、計算の結果そ

の評価額が前年の評価額を上回るときは、前年の評価額に据え置かれます。ただし、経年減点補正率は下限が0・2であるため、家屋がいくら古くなっても評価額がゼロとはなりません。

また、建築年次が古く、現在より物価水準が低い時期に建築された家屋については、現時点で同一のものを新築するために必要な建築費に、経年減点補正率を乗じたとしてもなお建築当時の評価額を上回るため、評価額が下がらない場合があります。

### 4月から難病などの人が障がい福祉サービスなどの対象となります

平成25年4月に施行された障害者総合支援法では、障がい者の範囲に難病などが加わりました。

対象者は身体障害者手帳の有無にかかわらず、必要と認められた障がい福祉サービスなどの受給が可能になります。

▶対象 国が定める130の対象疾患による障がいがある人  
▶利用できるサービスなど ホームヘルプ・短期入所などの福祉サービス・補装具費の支給・地域生活支援事業

■対象疾患に罹患していることがわかる証明書(診断書が特定疾患医療受給者証)と印かんを持参し、福祉課へ直接

※詳しくはお問い合わせください  
福祉課 ☎(56)4033・FAX(56)3999

### よくある質問



(問) 地価や評価額が下がっているのに土地の税額が下がらないのは?

(答) 原則としては、固定資産課税台帳に登録された評価額が課税標準額となり、課税標準額に税率を乗じて税額を求めます(地目や用途によって、特例措置が適用される場合は、評価額に特例率を乗じて課税標準額を求めま

(問) 固定資産税が急に高くなったのですが?

(答) 多くの場合、次のような理由が考えられます。

■家屋：新築住宅に対する減額措置の適用期間が終了した場合

※平成21年建築(中高層耐火住宅などは平成19年建築)の住宅は、平

(問) 年の中途中で買った場合の納税義務者は?

(答) 「賦課期日」である平成25年1月1日現在の登記簿上の所有者が、平成25年度の固定



〈表①〉麻しん風しん混合予防接種

Table with 4 columns: 区分, 第1期, 第2期, 対象, 接種期限・回数, 費用, 副反応

※第1期は乳幼児健診時に、第2期の対象者は4月中に個別通知します

〈表②〉予防接種の接種間隔一覧表

Diagram showing vaccination intervals: 6日間あける (日本脳炎, 百日せき, ツフトリア, 破傷風, 不活化ポリオ, インフルエンザ, ヒブ, 小児用肺炎球菌, 子宮頸がん予防, B型肝炎) and 27日間あける (BCG, 麻しん, 風しん, おたふくかぜ, 水ぼうそう, ロタウイルス)

〈表④〉子宮頸がん予防・ヒブ・小児用肺炎球菌ワクチン

Table with 3 columns: 種類, 対象年齢, 接種回数. Rows include 子宮頸がん, ヒブ, and 小児用肺炎球菌.

※子宮頸がん予防ワクチンには2種類のワクチンがあり、どちらも子宮頸がんの予防効果があります。協力医療機関で相談し、接種できる方を接種してください。また、3回とも同じ種類のワクチンで接種してください

接種の機会を逃さないよう、早めに受けましょう。
内容 (表①) 参照
場所 個別予防接種 協力医療機関 (平成25年度健康カレンダーに掲載) ※要予約
注意事項 ○当日になつて、急病その他の理由で見合わせる場合は、再予約しましょう
急な副反応は30分以内に起こることがありますので、静かにしておきましょう。また、お子さんの様子を観察し、医師とすぐに連絡を取れるようにしておきましょう
○予防接種は一定の期間が過ぎないと他の予防接種を受け

BCG予防接種
4月1日からBCG予防接種の定期の対象者が1歳未満に拡大されました。市では、生後6カ月になる月に受けられるよう計画しています。
対象 1歳未満 (標準的な接種は、生後5〜8カ月未満)
接種回数 1回
費用 無料 ※全額公費負担
接種日程 (表③) 参照
接種場所 保健センター
受付時間 午後2時〜3時
その他 生後3カ月までにBCG予防接種の案内と定期予防接種の予約票綴りなどを送付し

子宮頸がん予防ワクチン・ヒブワクチン・小児用肺炎球菌ワクチン接種
平成25年度から、定期の予防接種になりました。
対象 1歳未満 (標準的な接種は、生後5〜8カ月未満)
接種回数 1回
費用 無料 ※全額公費負担
接種日程 (表③) 参照
接種場所 保健センター
受付時間 午後2時〜3時
その他 生後3カ月までにBCG予防接種の案内と定期予防接種の予約票綴りなどを送付し

ママパパ教室
☆お産にむけて元氣なからだを作ろうコース
元氣な赤ちゃんを産むための食生活の話と日頃の運動不足予防・リラクセスのため、マタニティヨガをします。
日時 4月15日(月) 午後1時15分〜4時
場所 保健センター
対象 妊娠満15週以上で主治医の許可を得ている人
定員 先着15人
持ち物 母子健康手帳・筆記用具・お茶 ※申込不要
保育はありません

新生児訪問
出生後およそ1カ月までの赤ちゃんがいるご家庭に助産師や保健師が家庭訪問を行います。出生体重2500g未満で産まれた赤ちゃんについては、直接か電話

聴力測定および聞こえに関する相談
日時 4月18日(木) 午前10時30分・11時30分、午後1時30分・2時30分 ※1人約1時間
場所 南部コミセン
定員 4人
※要事前申込
困・障害者生活支援センター は1もい

☆お風呂の入れ方
赤ちゃんのお風呂の入れ方を人形を使って実習したり、乳房の手当ての講習を行います。
日時 4月19日(金) 午後1時15分〜4時
場所 保健センター
対象 妊婦さんとその家族
持ち物 母子健康手帳・筆記用具・お茶 ※申込不要
保育はありません

保健センターからのお知らせ
問(55)11111
予防接種
接種の機会を逃さないよう、早めに受けましょう。
内容 (表①) 参照
場所 個別予防接種 協力医療機関 (平成25年度健康カレンダーに掲載) ※要予約
注意事項 ○当日になつて、急病その他の理由で見合わせる場合は、再予約しましょう
急な副反応は30分以内に起こることがありますので、静かにしておきましょう。また、お子さんの様子を観察し、医師とすぐに連絡を取れるようにしておきましょう
○予防接種は一定の期間が過ぎないと他の予防接種を受け

Table ③ BCG予防接種年間予定
対象生まれ月, 日程
平成24年12月生: 6月18日(火)
平成25年1月生: 7月18日(木)
2月生: 8月26日(月)
3月生: 9月18日(水)
4月生: 10月18日(金)
5月生: 11月19日(火)
6月生: 12月12日(木)
7月生: 平成26年1月24日(金)
8月生: 2月14日(金)
9月生: 3月17日(月)

生後3カ月頃までに送付します。城陽市、宇治市、久御山町以外の協力医療機関で受ける場合は、事前に保健センターにお問い合わせください。
※城陽市、宇治市、久御山町内の協力医療機関は市ホームページに掲載

これまで山城北保健所の保健師が訪問していましたが、平成25年4月からは市の保健師か助産師が訪問します。
母子健康手帳についている「新生児出生通知書兼低体重児出生届出書」を保健センター「〒610-0111 富野久保田1-1」へ郵送・持参または電話

母子健康手帳・筆記用具・ズボン・お茶 ※保育はありません
直接か電話 ※保育はありません

# 国保医療課

## 平成25年度 国民年金保険料 について

4月～平成26年3月の国民年金保険料は、月額15,040円となります。

納付書による前納の場合、1年分または6カ月分などを一括で納めると、保険料が割引となり大変お得です。

1年前納で3,200円、6カ月前納で730円の割引があります。また口座振替(毎月納付)で当月末引落しにすると、毎月50円の割引があります。

東京都南年金事務所 ☎075(643)254

## 平成25年度 国民年金保険料 学生納付特例申請 について

7、国保医療課国保年金係 ☎(56)4038

学生納付特例制度は、申請し承認を受ければ、在学期間中の保険料納付が猶予され、後払いができる制度です。

承認期間中に事故や病気などで障がいが出たとき、一定の条件を満たせば障害基礎年金が受けられます。ただし、この期間は老齢基礎年金を受けるための期間に算入されず、年金額の計算には入りません。卒業後は、

東京都南年金事務所 ☎075(643)254

保険料の早めの追納をおすすめします。平成24年度に学生納付特例の承認を受け、平成25年度も希望する人は、日本年金機構から送付されたハガキ形式の申請書(4月上旬送付)を4月中旬に返送してください。

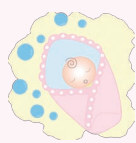
7、国保医療課国保年金係 ☎(56)4038

学校などに変更がある人は、この申請書による申請はできません。年金手帳・新しい学生証・印かんを持参し、国保医療課国保年金係か東京都南年金事務所へ手続きをしてください。

申請が簡単です。東京都南年金事務所 ☎075(643)254

国保医療課国保年金係 ☎(56)4038

## 未熟児養育医療 の申請について



4月から「未熟児養育医療」の申請窓口が保健所から市役所になります。

出生体重が2,000グラム以下または該当した乳児の、入院費の一部を負担する養育医療券を発行します。

乳児の健康保険証・子育て支援医療受給者証・前年の所得がわかるもの・印かんを、国保医療課医療係へ持参

国保医療課医療係 ☎(56)4039

## 福祉タクシー (ガソリン) 利用券を交付

▼対象 市内在住で①②いずれかに該当する人 ①身体障害者手帳の交付を受け、次の障がいのある人：○視覚の障がい程度が1級または2級の人 ○上肢・下肢または体幹機能が

## 受講者募集 点訳初級講座

▼日時 4月16日～9月17日の原則毎月第1・第3火曜日 ※全12回 午後1時30分～3時30分

▼場所 福祉センター 1階 対象 高校生以上で、点字入門講座修了者か同等の点字学習経験を持っている人

の障がい重複し、障がい程度が1級または2級の人 ○下肢または体幹機能の障がい程度が1級から3級の人 ○心臓・腎臓・呼吸器・ぼうこう・直腸・小腸・肝臓・ヒト免疫不全ウイルスによる免疫の機能が障がい程度が1級の人 ②療育手帳の交付を受けている人

▼注意事項 4月中旬に

▼定員 先着15人

要介護高齢者を在宅で介護している介護者に紙おむつを給付

在宅で生活する高齢者の介護者に、宅配などにより紙おむつを給

申請されると1年間分(12,000円)を交付。5月以降になると申請の日の属する月から交付 ※昨年度交付された人には、3月中旬に申請用紙などを送付しています

国保医療課 ☎(56)4033

付します。

▼対象 次のすべてに該当する在宅の要介護高齢者を介護している人：①65歳以上で、身体上または精神上の理由により紙おむつの使用を必要とする高齢者

②要介護認定において、要介護4または5と認定された高齢者

## はり・きゆう・マッサージュ施術費を助成します

市では、65歳以上の人に「はり・きゆう・マッサージュ施術費助成証明書」を交付しています。

市では、65歳以上の人に「はり・きゆう・マッサージュ施術費助成証明書」を交付しています。



▼期間 4月～翌年3月(年に最大で12回分)

を助成) ▼施術場所 ○市と契約している施設所 ○各老人福祉センター(陽寿苑：第1火曜日、陽和苑：第2金曜日、陽東苑：第3木曜日、陽幸苑：第4木曜日 ※要予約) ▼助成額 1回2,000円 ▼注意事項 各種健康保険などが適用される施術は対象外 国印かん・健康保険証または後期高齢者医療受給者証を、高齢介護課各老人福祉センターへ持参 国高齢介護課 ☎(56)4031

### 分別徹底で“ごみ”から“資源”へ ～本日4月1日から～

#### ごみ袋は透明・白色半透明を使用

今まで、家庭ごみは自由な袋で出していたいていましたが、4月1日から透明または白色半透明になります。※透明は無色、白色半透明は袋の中から新聞を押し当てて文字がはっきり読めるもの。透明または白色半透明ならレジ袋も可

#### ごみの減量化

適正なごみの排出による減量を推進

#### ごみの分別徹底

区分の異なるごみ混入の減少の徹底

#### 収集作業時の安全確保

収集車での爆発防止や作業員の安全確保  
◎新聞・段ボール・雑誌などの古紙類は、収集しません。自治会・子ども会などの集団回収にご協力いただくか、リサイクル業者をご利用ください



圃衛生センター ☎(53)1400

#### ▼表1 日程

日時	対戦
①4月21日(日)11:30 (キックオフ14:00)	ガイナレ鳥取
②4月28日(日)10:30 (キックオフ13:00)	ジェフユナイテッド千葉
③5月6日(祝)15:30 (キックオフ18:00)	松本山雅FC

圃文化体育振興課 ☎(56)4048

▼日程 表1参照  
▼場所 西京極陸上競技場(サンガサポーター席)  
▼集合 市役所東玄関前  
▼対象 市内在住・在勤の人  
▼定員 120人※多数の場合抽選  
▼費用 500円※未就学児は保護者1人につき1人まで無料  
▼締切 ①4月9日(火) ②4月16日(火) ③4月19日(金)  
▼その他 1通

**京都サンガF.C.**

**市民応援**

**バスツアー**

KYOTO SANGA F.C.

▼資格 市内在住でセクターが実施する講習を修了し、育児の援助を希望する人  
▼内容 依頼会員(市内在住・在勤で、生後43日目)のおおむね10歳の児童を有した会員)からの依頼により、保育所・幼稚園などの送迎や、通

確定証明を受けた人  
○配偶者の生死が不明な人  
○配偶者が重度の障がい者である人(配偶者の所得制限あり)  
○配偶者が長期の拘禁により、その扶養が受けられない人  
▼その他 昨年度、受給した人も申請が必要。年度途中の申請は減額支給。京都府の他の奨学金と併用不可。母子福祉推進員か民生児童委員の証明が必要。高校生などの児童は高等

▼場所 福祉センター  
開催日の2日前までに、顔写真(2・5×3センチ、半年以内)に撮影、スナップ不可)2枚と印かんを、ファミリー・サポーターセンター(福祉センター)へ持参  
圃ファミリー・サポーターセンター ☎(56)0230、子育て支援課 ☎(56)4035

**ファミサポ**

**援助会員募集**

院・買い物など外出中の預かりなど、短期的で軽易な援助を行う  
※登録料・年会費無料  
(ファミサポ補償保険)に加入。保険料は市が負担  
◎依頼会員も随時募集  
【講習会】※要受講  
▼日時 ①4月23日(火)午後1時30分から  
②7月25日(木)午前9時30分から  
③10月25日(金)午前9時30分

圃農政課 ☎(56)4005

**農作物や農業資材の盗難にご注意!**

最近、市内で農作物や倉庫内の農業資材の盗難が相次いでいます。不審者や不審な車両を見かけたら、警察へ通報してください。

圃子育て支援課 ☎(56)4036

### 必ず受けよう

## 狂犬病の予防注射

狂犬病は効果的な治療がなく、発症すると致死的な病気です。そのため、予防注射を毎年受けることが、狂犬病予防法で義務づけられています(登録は平成7年度から生涯に1回)。左表の日程で、予防注射を実施しますので、飼い主は必ず「飼い犬」の予防接種を受けてください。また、下表の獣医師医院(動物病院)でも同一料金で受けられます。  
▶対象 生後91日以上の子犬 ▶費用 3,200円※未登録の犬は6,200円(登録料含む) ▶その他 つり銭のいらないようお願いします。会場での犬の排便是、飼い主が責任をもって処理してください。事故防止のために犬のコントロールをしてください。当日、犬の健康状態が悪いときなどは、他の実施会場や獣医師医院で受けしてください  
圃衛生センター ☎(53)1400

#### ▼市内狂犬病予防注射実施病院(順不同)

病院名	住所	電話番号
山口動物病院	寺田樋尻48-4	(56)6356
森口獣医師医院	寺田西ノ口94-6	(53)9213
足立獣医師医院	寺田新池81-4	(52)4658
こばやし動物病院	寺田垣内後46	(55)2809
上林動物病院	寺田水度坂15-124	(54)1301
夏秋動物病院	平川広田26-13	(55)4560
松田動物クリニック	寺田築留20-1	(58)0237

### 春の全国交通安全運動

4月6日(土)～15日(月)  
「思いやる 心で走ろう 京の春」  
期間中の4月10日(水)は、「交通事故死ゼロを目指す日」です。交通ルールを遵守し、正しい交通マナーを実践しましょう。  
▶運動の基本 子どもと高齢者の交通事故防止  
圃まちづくり推進課 ☎(56)4027

### グリーンカーテン用の「ゴーヤ苗」を配布

▶日時 5月11日(土)10:00～11:00  
▶場所 福祉センター  
▶対象 市内在住の人 ▶定員 350世帯※1世帯あたり3苗。多数の場合抽選  
▶費用 無料  
圃4月19日(金)必着で、ハガキに住所・氏名・電話番号を明記し、〒610-0195(住所記入不要)城陽市役所 都市計画課へ郵送  
※結果はハガキにて送付します  
圃都市計画課 ☎(56)4068

### 京奈道路は自動車専用道路(※) 歩行者・自転車・原付は立入禁止!

近年、歩行者や自転車・原付の高速道路への進入がよく起こっています。家庭や学校で今一度、高速道路の危険性を確認するとともに、高齢者や幼児がおられる家庭では、特にご注意ください。

京奈道路への立ち入りは、歩行者・自転車等の軽車両や125cc以下のバイクも違法行為です。

(※)城陽～田辺北は歩行者や自転車の通行帯があります。原付は城陽～田辺北間のみ車道を通行することができます

▶立入者の内訳(平成24年1月1日～12月31日)

歩行者	自転車	手段不明	総計
4人	3人	3人	10人

関西日本高速道路㈱ 茨木管理事務所 ☎072(622)4887

## 文パル通信

### プラネタリウム ☎(55)7667

☆プラネタリウム投映

- 銀河鉄道の夜(11:00)
- クレヨンしんちゃん～かすかべ防衛隊 宇宙クイズで勝負だゾ!～(13:30)
- ガチャピン・ムックのプラネタリウムで遊んじゃおう!(15:30)

▶日時 土・日曜日、4月29日(祝)、春休み期間(4月5日まで)の1日3回 ▶内容 4月の星空説明、番組投映 ▶観覧料 個人…大人(高校生以上)600円、子ども(4歳～中学生)300円、団体(20人以上)…大人480円、子ども240円

☆天体観測会～パンスターズ彗星を見ましょう!!～

木星、土星、月、春の星座などの観察や月、木星の写真撮影もできます(キャノン・ニコン・ソニー製に限る)。※悪天候時は、コスモホール内での説明のみ

▶日時 ①4月13日(土)②20日(土)18:30～21:00※①が②1日のみ参加可 ▶場所 屋上天体観測デッキ、コスモホール ▶定員 先着60人 ▶費用 大人(高校生以上)500円、子ども(4歳～中学生)200円 ※ファミリー割引あり 文化パルク城陽 プラネタリウム [〒610-0121 寺田今堀1] へ電話がハガキ ※小学生以下は保護者同伴での申込

### 五里ごり館(歴史民俗資料館) ☎(55)7611

【特別展示室を貸し出します】

▶期間 9月13日(金)～10月6日(日)の19日間 ▶時間 9:00～22:00 ▶費用 1時間 1,000円 ▶受付期間 4月2日(火)10:00～8月31日(土)17:00 ▶その他 7時間以上の連続使用は10パーセント割引。冷暖房は費用別途。入場料を徴収の場合は徴収金額によって使用料が変わる ※詳しくは、お問い合わせください

### 図書館 ☎(53)4000

☆4月の映像ライブラリー

▶日時 4月11日(木)14:00から ▶場所 図書館1階 ▶内容 DVD上映 瀬戸内寂聴の「元気法話 下」 ▶対象 成人(高齢者向き) ※申込不要・無料

☆4月の子どもライブラリー

内容	日時
①小学生本の広場 (おはなしや絵本の読み聞かせなど)	6日(土) / 城陽おはなしサークル 14:00～14:30
②おはなしオルゴール (おはなしや絵本の読み聞かせなど)	13日(土) / 図書館職員 21日(日) / アンデルセンこぼなしの会 27日(土) / 城陽おはなしサークル いずれも11:00～11:30
③おりがみランド 「こいのぼり」を作ろう!	20日(土) / 図書館職員 11:00～12:00

▶場所 図書館1階 ▶対象 幼児、小学生 ▶持ち物 ③は折り紙、サインペン ※申込不要・無料

市民総体 サッカー大会  
▼日時 4月21日、6月16日・30日、7月21日、8月25日のいずれの日曜日  
▼場所 鴻ノ巣山運動公園  
▼対象 市内在住・在勤の代表者が20歳以上のチーム※学生可(学校のクラブに所属している人は不可)  
○チーム1,000円(学校でに費用を添え、京都

市民総体 軟式野球大会  
▼日時 5月12日(日)午前8時30分から※抽選会:4月20日(土)午後7時から / 南部コミセン  
▼場所 鴻ノ巣山運動公園ほか  
▼対象 市内在住・在勤の16歳以上の男子で編成されているチーム※学生可(学校のクラブに所属している人は不可)  
▼費用 1チーム11,000円  
4月14日(日)までに費用を添え、京都

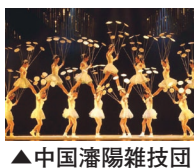
スポーツ 城陽市歩こう会 4月の歩こう会  
◇不動川砂防ダム 歴史公園(約12キロ)  
▼日時 4月14日(日) JR山城多賀駅前 午前8時50分集合  
▼交通 J R 城陽駅 午前8時35分発に乗車  
▼費用 1,000円(12回 水筒、雨具 弁当、通用品)  
参加費 2,538円  
園四元氏 ☎(53)7013 ※午後8時まで

スポーツ 働く女性の家  
[〒610-0111 富野東田部70-1 ☎(55)1002]  
①女性セミナー「女性のための法律まめ知識」  
▶日時 4月20日(土)、5月11日(土)10:00～12:00※どちらか1日でも可 ▶定員 20人 ▶費用 100円程度 ▶講師 京都弁護士会 岩橋多恵氏 4月2日(火)から直接か電話(生後6カ月～就学前まで保育あり※要予約)  
②職業に関する講座「パソコン教室」 Word2007・Excel2007基礎コース  
▶日時 5月1日(水)、8日(水)、10日(金)、15日(水)、17日(金)、23日(木)、29日(水)、31日(金)の19:00～21:00※全8回 ▶定員 10人※多数の場合動機により選考 ▶費用 無料※テキスト代実費 ▶講師 井上麻由美氏 ①②いずれも…▶対象 市内在住・在勤の女性 4月16日(火)必着で、往復ハガキにコース名・申込の動機・住所・氏名・年齢・職業・電話番号・託児希望者は、お子さんの名前・年齢・性別を記入し郵送

ソフトテニス大会  
▼日時 5月12日(日)午前8時30分から※抽選会:4月20日(土)午後7時から / 南部コミセン  
▼場所 鴻ノ巣山運動公園ほか  
▼対象 市内在住・在勤の16歳以上の男子で編成されているチーム※学生可(学校のクラブに所属している人は不可)  
▼費用 1チーム11,000円  
4月14日(日)までに費用を添え、京都

ダブルス テニス大会  
▼日時 5月12日(日)男子A・B、女子A  
○5月19日(日)男子B、男子壮年、女子B、男子壮年、女子A  
いづれも午前9時から  
▼場所 鴻ノ巣山運動公園テニスコートほか  
▼種目 ○男女A(上級) ○男女B(初級・中級) ○男子壮年(45歳以上) ○女子(55歳以上)  
▼対象 市内在住・在勤の人、城陽テニス協会加盟員  
▼費用 1組2,000円

vent guide イベントガイド  
雑技夢幻「スカイ・ミラージュ」中国瀋陽雑技団  
◇日程 4月11日(木)①14:30②18:30 / プラムホール  
◇全席指定 6,900円(友の会6,500円)  
水森かおりコンサート  
◇日程 6月9日(日)①14:30②18:30 / プラムホール  
◇全席指定 6,500円(友の会6,000円)  
三枝改メ 六代 桂 文枝 襲名披露公演  
◇日程 7月21日(日)14:00 / プラムホール  
◇全席指定 4,300円(友の会4,100円) ◇出演 桂文枝、林家正蔵ほか  
しまじろうコンサート おとぎのくにのだいぼうけん  
◇日程 8月10日(土)①10:30②13:10③15:50 / プラムホール  
◇全席指定 1,900円 ◇チケット発売 4月20日(土)  
パルクシネマ67「北のカナリアたち」  
◇日程 5月2日(木)①10:30②14:00 / プラムホール  
◇自由席 チケット料金はお問い合わせください



▲中国瀋陽雑技団



▲「宝くじ」を飛ばす。



▲テリー・ウッドソン(指揮)

☆催物によっては未就学児の入場をご遠慮いただきます。車いす席、介助席をご利用の方は文化パルク城陽までお問い合わせください



継続的な環境保全のため、城陽市環境マネジメントシステム (J-EMS: ジェイムス) を運用しています。





図…問い合わせ 囲…申込方法

官公署など

第3回お花見市場 一般開放2013

日時 4月7日(日)10:30~13:30 場所 京都府南部総合地方卸売市場内(宇治市) 内容 大正琴・茶席 鶏肉・水産加工品・野菜・果実などの展示即売会 飲食模擬店 園(株)京都総合食品センター ☎(20)2825

第33回 府女性の船参加者募集 訪問地 北海道(札幌市)

日程(予定) 6月14日(金)~17日(月) 事前研修…6月1日(土) 事後研修…7月20日(土) 内容 講義、課題別グループ学習会、全体発表・意見交換会、現地活動団体との交流、社会見学など 対象 府内在住・在勤のおおむね20歳以上の女性で、事前研修から事後研修まですべてに参加できる人 費用

次号の「広報じょうよう」の1面特集は「目指せ! J1昇格 京都サンガF.C.」を予定しています。みなさんお楽しみに!

30,000円 囲 4月17日(水) 必着で、申込書(ぱれっとJOYOに設置※府のホームページからダウンロード可)と作文「現在の活動・関心と京都府女性の船で学びたいこと等」(400字以上1200字以内)をぱれっとJOYOへ持参 園 府男女共同参画課 ☎075(414)4291

就職相談~あなたの就職活動を応援!~

専門家が就職・転職についての疑問や不安など、個別の

相談に応じます。 日時 4月10日、5月8日、6月12日のいずれも水曜日 14:00~17:00※1人50分 場所 福祉センター 対象 一定期間無業の状態にある、おおむね15~40歳未満の人やその保護者 定員 各回先着3人 費用 無料 園・園宇治(京都南)若者サポートステーション [☎(28)5223]へ電話

城南勤労者福祉会館 ☎(46)0688

山背古道推進協議会(商工観光課内)

☎(56)4019

山背古道~春のは~ふウオーク~(第4回)

歴史の風情あふれる街道をのんびり歩いてみませんか。 山背古道とは…京都と奈良の間、南山城の山際をゆるやかに、うねりながら続いている1本の散策道です 中天満神社とJR棚倉駅前の「ほっとコーナー」で軽食を、ゴール会場では限定100食で“特製おにぎり”を販売 ☆ルート地図・記念バッジなどをプレゼント! 日時 4月14日(日)10:00スタート(9:30から受付)~14:00ごろ※雨天決行 ルート ①JR城陽駅東側→井手町まちづくりセンター椿坂(ゴール会場) ②木津川市役所東口玄関前集合→井手町まちづくりセンター椿坂(ゴール会場) ①②いずれか ※全約11キロ 持ち物 弁当、水筒、雨具など ※申込不要・無料

山背古道おはなし探訪&ミニウオーク

郷土資料館で開催の「南山城の縄文文化」のお話と火おこし体験。 日時 4月21日(日)JR上狛駅9:30集合・16:00ごろ解散 コース 天竺古墳→高麗寺→郷土資料館(見学・昼食・体験)→泉橋寺→茶問屋街 費用 無料※希望者は弁当代650円別途 園 4月17日(水)までに電話



①親子体操教室 日時 5月7日~6月4日の毎週火曜日 10:00~11:30 定員 先着15組 受講料 2,000円 ②やさしい英会話教室 日時 5月9日~8月22

日の毎週木曜日 18:00~20:00 定員 先着15人 受講料 12,000円※教材費別途 ①②いずれも 対象 府内在住・在勤の人 園開講日の1カ月前から来館

城南地域職業訓練センター ☎(46)0688

Table with columns: 講座名, 期間, 曜日, 時間, 回数(回), 定員(人), 受講料(円). Includes courses like 'パソコン講座 一般コース' and 'パソコン講座 初心者コース'.

「受講料」の欄は、上段が中小企業の従業員、下段はその他の人です ☆印は教材費が別途必要です 園各講座の開講日の1カ月前から来館(受講料持参)

国際交流協会

〒610-0121 寺田西ノ口7-4 西邦ビル2階 ☎(57)0713, Fax(57)0714, Eメール: office@jjea.jp



①新講座「子ども英会話教室」受講者募集

日程 5月7日~平成26年3月20日の毎週火・木曜日、5年生クラス 17:00~17:45・6年生クラス 18:00~18:45 ※年85回 場所 国際交流協会 対象 小学5・6年生 定員 各クラス先着10人 費用 会員5,000円/月※非会員は別途年会費3,000円、辞書などは実費 申込期限 4月26日(金)必着

②国際文化フォーラム

「インド女性の未来のために」

日時 4月6日(土)13:30~16:00 場所 文化パルク城陽第3会議室 定員 先着50人 講師 医師 ミータ・シン氏、アショク・シン氏 ※無料

園①②それぞれ、Eメールがファクス、往復ハガキで、事業名・住所・氏名(フリガナ)・電話番号・「子ども英会話」は児童の氏名(フリガナ)・学校・学年を明記し、同協会へ



【平成25年の下記の祝日は開館します】

●5月5日…こどもの日 ●11月3日…文化の日

Table with columns: 名称, 日時, 場所, 対象, 費用. Lists various activities like '卓球教室', '社会保険・労務相談', 'ストレッチ体操教室', etc.

Table with columns: 名称, 日時, 場所, 対象, 費用. Lists various activities like '歴史・文学散歩', '健康ハイキング', '寄せ植え教室', etc.

◆申し込みや問い合わせは、各コミセンへ [開館時間] 9:00~21:00(申込は17:00まで) [4月の休館日] ○北部・南部・今池・東部・青谷コミセン…月・祝 ○寺田コミセン…1日(月)・8日(月)・15日(月)・22日(月)・30日(火)

休日急病診療所 ☎(55)1112 (内科・小児科) 場所/保健センター内 [歯科は宇治市休日急病診療所 ☎(39)9430] 受付時間/9:50~11:30・13:00~16:30 ※日曜日・祝日のみ

# 4月の各種相談・休館日など

## ◎各種相談

※●印の相談は要予約。開催日などは変更になる場合あり

☆法律相談については1週間前から予約受付開始(1日は「テレビ電話」、8日・15日・22日は「面接」)。同一案件の相談は1回の利用をお願いします。ご了承ください

各種相談	日程	相談時間 (12:00~13:00を除く)	相談場所	問い合わせ
乳幼児相談	9日	受付時間 9:30~10:30	青谷コミセン	保健センター ☎(55)1111
	18日		久津川公民館	
	22日	受付時間 9:00~10:00	保健センター	
●健康・食生活相談	10・26日	9:00~11:00	保健センター	
児童・児童虐待相談		9:00~16:00	福祉センター2階	家庭児童相談室 ☎(56)4026
子育て相談	月~金曜日 ※祝日は除く	13:00~16:00	地域子育て支援センター (鴻の巣保育園内)☎(55)9260	
		10:00~15:00	市内全保育園	
教育相談	月~金曜日 ※祝日は除く	8:30~20:00	ふれあい教室☎(56)5308 ※Eメールでも相談を受け付けます メールアドレス fureaij@city.joyo.lg.jp	
緑の相談	3・10・17・24日	13:00~16:00	都市計画課☎(56)4068	
交通事故相談	2・4・9・11・16 18・23・25・30日	9:00~16:00	市民活動支援課 (相談室)	市民活動支援課 ☎(56)4001
●法律相談	1・8・15・22日	13:30~16:10		
行政相談	11・25日	14:00~17:00		
障がい者相談	19日	13:00~15:00		
人権相談	12・26日	13:00~16:00	男女共同参画支援センター (ばれっとJOYO相談室) ☎(56)5076	
	26日	9:30~12:00		
女性相談 (面接・電話)	火曜日	13:30~16:00	男女共同参画支援センター (ばれっとJOYO相談室) ☎(56)5076	
	金・土曜日	9:30~12:00		

## ※各種相談の続き

各種相談	日程	相談時間 (12:00~13:00を除く)	相談場所	問い合わせ
●女性専門相談	10日	9:30~12:30	男女共同参画支援センター (ばれっとJOYO相談室) ☎(56)5076	
	20・24日	13:30~16:30		
高齢者相談	月~土曜日	8:30~17:00	地域包括支援センター (鴻の巣会館内)☎(54)7330	
消費生活相談	月~金曜日 ※祝日は除く	9:00~16:00	消費生活センター (商工観光課内)☎(56)4052	
多重債務相談	月・水・金曜日 ※祝日は除く	9:00~16:00	福祉課☎(56)4034	
●こころの相談	18日	13:30~16:00	福祉センター	福祉課☎(56)4033
市民活動相談	木~日曜日	9:00~17:00	市民活動支援センター (文化パルク城陽内)☎(55)1030	

## ◎休館日

	開館時間	休館日
文化パルク城陽	9:00~22:00	1日(月)・8日(月)・15日(月)・22日(月)・30日(火)
図書館	10:00~18:00	1日(月)・8日(月)・15日(月)・22日(月)・25日(木)・30日(火)
市民活動支援センター	木~日曜日 9:00~17:00	月~水曜日
市民体育館	9:00~21:00	2日(火)・9日(火)・16日(火)・23日(火)・30日(火)
男女共同参画支援センター (ばれっとJOYO)	9:00~21:00	4日(木)・11日(木)・18日(木)・25日(木)・30日(火)

## ◎献血

日程	時間	場所
4月26日(金)	10:00~11:30	福祉センター
	13:00~15:30	



**4月演習場 射撃・爆破訓練実施予定**

- 射撃訓練 1日~6日、8日~13日、15日~26日
- 爆破訓練 今月の訓練はありません

※長池演習場は年間を通して立ち入り禁止です。絶対に入らないでください  
 閩陸上自衛隊大久保駐屯地 広報室☎(44)0001(内線204・218)

○ごみは8:30までに指定の場所へ出してください。収集時間は、交通事情やごみ排出量の関係で一定ではありません ※土・日曜日を除く **問い合わせ** 衛生センター☎(53)1400  
 ○し尿の収集もれは(収集口から確認後)翌日に、臨時収集は随時行っています  
 ※土・日曜日、祝日を除く **問い合わせ** 城南衛生管理組合☎075(631)5171

# 4月

## 環境衛生のしおり

4月1日から透明・白色半透明ごみ袋制を実施

燃やすごみ	燃やすごみ	し尿	ペットボトル紙パック	燃やすごみ
<b>東部地区</b> (自治会名など)	燃やすごみ：毎週火・金曜日 空カン：毎月第2・4水(10・24日) 空ビン：毎月第1・3水(3・17日)			
平川東部第2(JR以西、市道103号線以北)、大亀茶屋、平川東部第2(JR以东)、城陽団地、下大谷、緑ヶ丘、芝ヶ原	10・5/2	第3水17日	第1木4日	毎週月曜日
上大谷友が丘、城陽台、大谷	11・5/7		第3木18日	
平川東部第2(JR以西、市道103号線以南)、久世東(JR以东)、久世東(市道105号線以北)、市ノ久保(一部家畜保健所西側)	10・5/2	第2月8日		毎週水曜日
正道	11・5/7		第2木25日	
久世東(市道105号線以南)、北東東(旧国道以东)	19・5/15			毎週木曜日
城陽南団地第1・2・3、桜ヶ丘、友が丘、つつじヶ丘(10~14組)	11・5/7	第4水24日	第2木11日	
ハイランド南、つつじヶ丘(1~9組)	11・5/7	第2月8日	第4木25日	毎週水曜日
芝ヶ丘	10・5/2			
中東(旧国道以东)	18・5/14			毎週木曜日
玉池、城陽駅前商店街、鴻の巣台、水度参道、市ノ久保宮前、市ノ久保、市ノ久保第1、グローバル城陽、城南団地、アルカディーナ城陽	1・22	第3月15日	第1水3日	
水度、宮の谷、上友ヶ丘	11・5/7		第3水17日	毎週水曜日
長池(国道以东)、陽光ヶ丘、長池友が丘、大和苑	2・23			
長谷山、観音堂(府道以东)、中(芦原)	4・25		第1火2日	毎週金曜日
観音堂(府道以西)	3・24	第4月22日	第3水17日	
奈島(JR以西)、十六、市辺(JR以西)、川田、中(府道以西)	8・30			毎週水曜日
中(府道以东)	5・26			
市辺(JR以东)、五島、奈島(JR以东)	9・5/1			毎週水曜日
市ノ久保第2、宮の原、水度坂(旧国道以东)、ゴルフ場道、市ノ久保有楽、大川原、丁子口、築留	18・5/14	第3月15日	第1水3日	

燃やすごみ	燃やすごみ	し尿	ペットボトル紙パック	燃やすごみ
<b>西部地区</b> (自治会名など)	燃やすごみ：毎週月・木曜日 空カン：毎月第1・3水(3・17日) 空ビン：毎月第2・4水(10・24日)			
古川商工団地、西広田、広田団地、東広田、嫁付団地、平川南部(市道114号線以南)	17・5/13	第2水10日	第2水10日	毎週火曜日
西浜道、野原、北陽、平川北部、平川南部(市道114号線以北)、浜道裏、グラン・ドマーレ久津川、大將軍、東大將軍、大將軍中、平川西部、中道表、上津屋、八丁、西六反	10・5/2		第2金26日	
南里ノ西、梅の里、久津川団地、しょうぶの里、里ノ西、東里ノ西、みどりの里、ひかりの里	17・5/13	第1水3日	第2木11日	毎週水曜日
平川東部第1(市道114号線以北)	10・5/2		第4金26日	
平川東部第1(市道114号線以南)	19・5/15			毎週水曜日
久世西(近鉄以西)、尺後台	17・5/13		第2金12日	
北東東(旧国道以西)、久世西(近鉄以东の全域)、垣内後西、尺後	19・5/15	第2火9日	第4木25日	毎週水曜日
乾城、塚本、寺田ノ里、いずみ、樋尻第1・2・3、睦、西ノ口(寺田)	17・5/13			
若葉、つくし、今橋、今堀、あけぼの、若草、おむろ	17・5/13	第3火16日	第1金10日	毎週水曜日
水度坂(旧国道以西)、中東(旧国道以西の全域)、大南、東ノ口、東ノ口第2、城陽佐伯団地、たんぼぼ、中西、小南、北東西、北西	18・5/14		第2木11日	
さくらえん、庭井団地、ひまわり、芝	16・5/10		第4金26日	毎週水曜日
水主、府営水主団地、西ノ口大三戸、富ノ里	16・5/10	第1火2日	第2木11日	
大堀、枇杷庄	15・5/9		第3金23日	毎週水曜日
島ノ宮、西垣内	15・5/9			
高背、乾垣内、東富野、富野堀口、北清水、南清水、西富野、東敷島、敷島、富野荘駅前	12・5/8	第1月1日	第2火9日	毎週水曜日
長池(国道以西)	2・23		第4水24日	

〈使用済乾電池〉(スプレー缶・携帯用ガスボンベ)は、燃やさないごみの日に回収します。それぞれ区別して透明の袋に入れて出してください。  
 〈廃食用油〉は、第3金曜日(19日)に回収します。時間・場所など詳しくはお問い合わせください。

**保存版** 4月の相談日や、ごみの収集日などを掲載したページです。1カ月間保存をお願いします。

インフルエンザの予防は、手洗い・うがいの励行で!