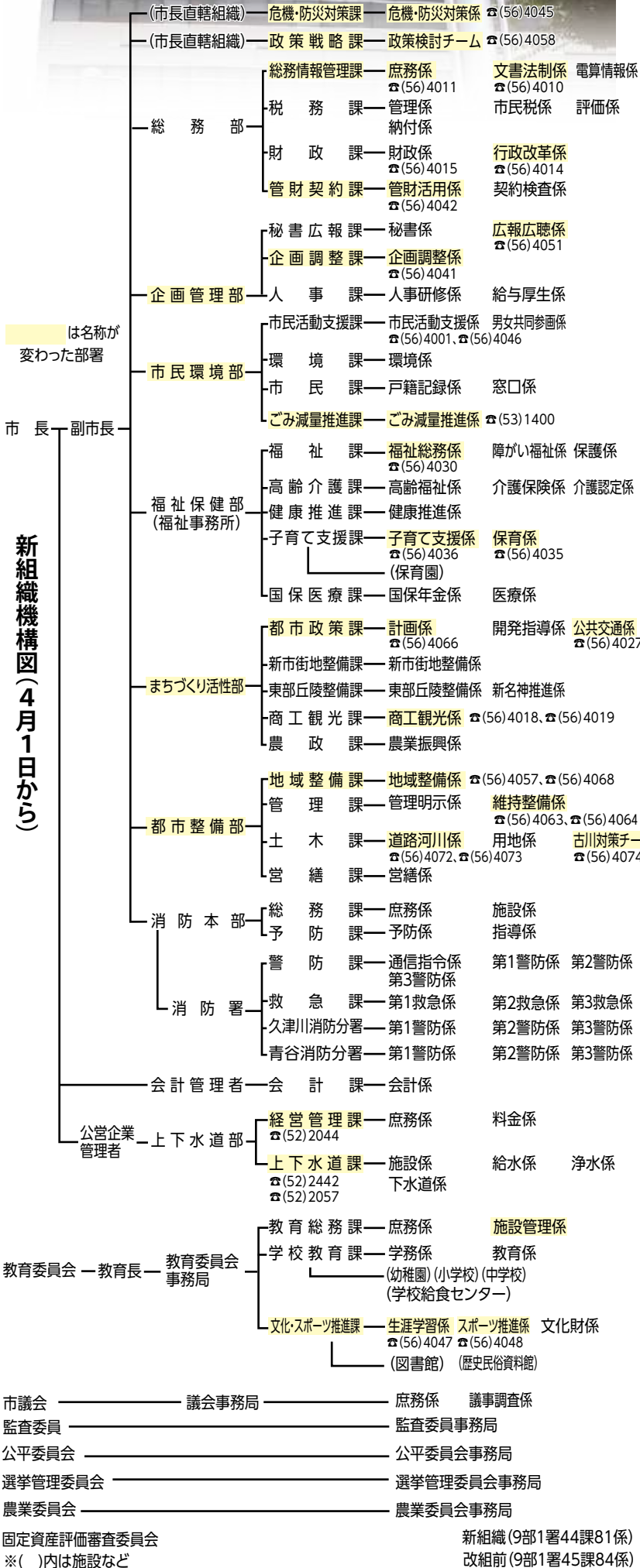




市役所の組織機構が変わりました

～市民サービスのさらなる向上に向けて～



市の組織機構が4月1日から変わりました。今回の見直しは、さまざまな行政課題に効率的に対応し、市民サービスのさらなる向上に努めるため行ったものです。その主な内容を紹介いたします。また、各部署ごとの業務の内容については、今後の広報じょうようで順次お伝えします。

組織改正の特色

○重点分野へのスピーディな対応を推進するため「市長直轄組織」を導入

○危機管理機能の強化を図るため「危機・防災対策課」を設置

○重要施策に係る企画立案機能を強化するため「政策戦略課」を設置

○まちづくりの根幹を担う部署を集中的に「まちづくり活性部」を設置

主な改正内容

- ①市長直轄組織
 - ◆防災課を総務部から移管し、危機・防災対策課に改め、危機・防災対策課を新設し、政策検討チームを置く
- ②総務部
 - ◆総務電算情報課を改組し、総務情報管理課と管財契約課を新設する
 - ◆総務情報管理課に庶務係、文書法制係、電算情報係を置く
 - ◆管財契約課に管財活用係と契約検査係を置く
 - ◆財政課に行政改革推進課の「行政改革の推進に関すること」を移管し、財政係と行政改革係を置く
- ③企画管理部
 - ◆市長公室を企画管理部と市民環境部に改組
- ④市民環境部
 - ◆市長公室から市民生活支援課を移管する
 - ◆市民経済環境部を市民環境部とまちづくり活性部に改組し、市民経済環境部から環境課、市民課、衛生センターを移管する
 - ◆衛生センターを改め、ごみ減量推進係を置く
- ⑤福祉保健部
 - ◆福祉課の社会福祉係を福祉総務係に改める
 - ◆子育て支援課の育成係を子育て支援係に改める
 - ◆児童係を保育係に改める
- ⑥まちづくり活性部
 - ◆市民経済環境部から商工観光課、農政課を移管する
 - ◆まちづくり推進部と都市整備部に改組し、まちづくり推進部から都市計画課、新市街地整備課、東部丘陵整備課を移管する
 - ◆都市計画課を都市政策課に改め、計画係、開発指導係、公共交通係を置く
 - ◆商工観光課の商工振興係と観光振興係を統合し、商工観光係を置く
- ⑦都市整備部
 - ◆まちづくり推進部からまちづくり推進課を移管する
 - ◆まちづくり推進課を地域整備課に改め、地域整備係を置く
 - ◆管理課の整備係を維持整備係に改める
 - ◆土木課の道路街路係と河川係を統合し、道路河川係を置く

未来へ...

桜の便りが聞こえる頃になりました。「清水へ、祇園をよぎる 桜月夜 こよひ逢ふ人 みなうつくしき」(与謝野晶子)。みなさま方におかれましては、ご健勝にてお過ごしのこととお喜び申し上げます。3月の議会が、議員にとりまして、4年任期の最終議会になりました。引退される方には、市政の発展にご尽力いただきましたことに感謝申し上げます。再出馬される方は、26日の選挙で、市民のみなさまの審判を受けることになりました。

市長 奥田敏晴

⑧上下水道部

- ◆営業課を経営管理課に改める
- ◆工務課と下水道課を統合し、上下水道課を置く。同課

⑨教育委員会事務局

- ◆施設係、給水係、浄水係、下水道係を置く
- ◆教育総務課の管理係と施設整備係を統合し、施設管理係を置く
- ◆生涯学習推進課と文化財係を統合し、文化財係を置く
- ◆企画調整課

また、古川対策チームにも、古川対策チームを置く

☎(56)4041



「誰もが輝き 希望あふれる城陽」を目指して

平成27年度(2015年度)施政方針演説から

▲施政方針演説を行う
奥田敏晴市長



平成27年の第1回城陽市議会定例会が2月24日から3月30日まで開催されました。

市政運営を 取り巻く環境

わが国の財政状況は、高齢化による社会保障費の増加が進む中、リーマンショック以降の経済危機対策や震災対応などにより債務残高が累増し、極めて厳しい状況にあり、国においては、「中期財政計画」や「経済財政運営と改革の基本方針2014」の中で、経済の好循環と民需主導の経済成長に向けた環境整備に取り組みと同時に歳出削減の取り組みや新規国債発行の抑制などにより財政健全化を

冒頭に奥田市長が、平成27年度の施政方針演説を行い、本市の都市像である「緑と太陽、やすらぎのまち・城陽」を実現するため、就任時に掲げた3つの基本姿勢に基づき市政推進に努めるとし、市政運営を取り巻く環境や予算編成方針、平成27年度の主要な施策について述べ、市民のみならず、まことに夢のひろがるよう、しっかりとまちづくりに取り組む決意を表明しました。

また、人口減少に歯止めをかけ、少子高齢化に的確に対応するとともに、将来にわたって活力ある社会を維持していくための地方創生施策の推進や、市民の安心安全を揺るがす災害などへの備えなど多くの課題に直面しておりますことや、新名神高速道路の全線開通に伴う新たな市街地整備など、明日への成長戦略を進める重要な時期を迎えております。

進めることとし、地方にも、こうした取り組みと基調を合わせることを求めています。一方で、本市の財政状況は、平成25年度決算では33年連続で黒字を維持し、経常収支比率は95・2パーセントと4年連続で良好化するなど、健全化しつつありますが、財政調整基金が極めて少額であることや、税収動向も給与所得の減少などにより今後の見通しは極めて厳しく、背景となる地域経済はなお明るさが見えない状況です。

また、人口減少に歯止めをかけ、少子高齢化に的確に対応するとともに、将来にわたって活力ある社会を維持していくための地方創生施策の推進や、市民の安心安全を揺るがす災害などへの備えなど多くの課題に直面しておりますことや、新名神高速道路の全線開通に伴う新たな市街地整備など、明日への成長戦略を進める重要な時期を迎えております。

このため、国の地方財政対策を慎重に見極めるとともに、財政健全化に取り組みながら、本市の活性化に向けた施策の積極的な展開や市民生活に関わるきめ細やかな施策の推進が求められています。

平成27年度 予算編成

平成27年度の予算編成にあたりましては、「緑と太陽、やすらぎのまち・城陽」の実現を目指した第3次総合計画の着実な推進と、私の公約である7つの政策の推進および活き生き改革プランの実行を目標に、将来に向けた都市基盤整備のほか、きめ細かな福祉や教育施策に至るまで、効率よく財源を配分したところであります。

平成27年度の 主要施策

① 活気あるまちを創ります

- 新名神高速道路の整備促進
- スマートインターチェンジの整備に向けた取り組み
- (仮称)北幹線の整備の推進
- 久世荒内・寺田塚本地区土地区画整理事業の推進
- 東部丘陵地整備・山砂り対策の推進
- 東部丘陵地整備計画を踏まえた事業化方策の具体化
- 先行整備地区における市街化区域への編入手続きや土地区画整理組合の設立に向けた取り組み
- 保安林の保全および再生土の計画的撤去に向けた取り組み
- 駅および周辺整備の推進
- 山城青谷駅周辺の整備に向けた取り組み
- 寺田駅周辺整備の促進
- 近鉄京都線連続立体交差化事業への取り組み
- 長池駅周辺の整備に向けた取り組み
- JR奈良線の複線化の促進
- 商工業の振興
- 創業者への支援の推進
- 人口増加対策の推進
- 地方創生総合戦略の策定

② 安心・安全、福祉先進都市・城陽を実現します

- 防災対策の充実
- 災害対応力の強化
- 自主防災組織の支援
- 育成
- 災害に備えた食糧や医療用救護器具などの備蓄
- 耐震への取り組み
- 住宅耐震改修の促進
- 大規模建築物の耐震診断の促進
- 庁舎耐震改修の取り組み
- 治水対策の推進
- 一級河川古川の改修
- 今堀地区における排水ポンプ設置
- 上下水道施設整備の推進
- 水道施設の更新、耐震化
- 下水道施設の長寿命化
- 消防力の強化
- 消防ポンプ自動車の更新
- 耐震性防火水槽の増設
- 消防団の小型動力ポンプの更新
- 防犯対策の推進
- 暴力団排除に向けた取り組み
- 防犯カメラの増設
- 交通安全の推進
- ゾーン30の取り組みの推進
- 通学路の安全対策の推進
- 踏切の安全対策の推進
- 消費者対策の取り組み

③ 豊かな自然、住みよい環境を整えます

- 子育て支援の充実
- 子育て支援医療の拡充
- 子育て世帯臨時特例給付金の支給
- 放課後児童の健全育成対策の拡充
- 旧深谷幼稚園跡地を活用した複合施設の開設
- 高齢者福祉の推進
- 地域包括支援センターの増設に向けた取り組み
- 特別養護老人ホームの待機者解消への取り組み
- 介護ボランティア制度の開始
- 認知症カフェの開催
- 障がい者福祉の推進
- 手話言語条例の制定
- 障がい者への自立支援
- 生活保護の取り組み
- 地域福祉の推進
- 「山城ふるさとを守る活動」に関する協定に基づく見守り活動の拡大
- 臨時福祉給付金の支給
- 市民の健康づくりの推進
- 健康診査や予防接種などの受診率、接種率の向上に向けた取り組み
- 産科の誘致
- 国民健康保険事業の取り組み
- 雇用の拡大
- 企業誘致の促進
- 農業の担い手育成
- 求職者の支援
- 学校教育の充実
- 小中学校「土曜活用

④ 働く場を創ります

- 国道、府道の整備促進
- 生活道路の整備促進
- 河川改修の推進
- 橋りょうの改修
- 公園の整備
- 城陽さんさんバスの利用促進
- 農業の振興
- 圃場(ほじょう)整備事業実施への支援
- 生産体制の強化
- 特産物の振興
- お茶、イチジク、梅の生産振興
- 観光の振興
- 道の駅・梅林公園の設置に向けた取り組み
- 文化財の整備・活用
- 環境施策の推進
- 再生可能エネルギーの導入および電気使用量削減に向けた取り組み
- ごみ減量と資源の有効活用
- 分別回収への取り組み
- ごみ散乱防止ネットの購入に対する補助
- 犬や猫の適正飼育に向けた啓発の充実
- 犬のふん害防止対策への取り組み
- ごみ散乱防止ネットの購入に対する補助
- 「市長ふれあいトーク」の実施
- 広報の充実
- 各メディアを活用した取り組み
- ふるさと城陽イメージアップ事業への取り組み
- 市民の利便性の向上
- コンビニ交付システムの導入
- 人権の取り組み
- 男女共同参画の推進
- 姉妹都市交流の推進

⑤ 全国に誇れる人材を育て、次世代の力を育みます

- 学習環境の整備推進
- 教育の情報化への取り組み
- 久世小学校の増築
- 空調設備の設置に向けた取り組み
- 学校給食の充実
- 幼児教育の充実
- 魅力ある公立幼稚園の運営
- 私立幼稚園に対する助成
- 学校と地域の連携の推進
- 「城陽未来まちづくり会議」の開催
- 市民との対話の機会の充実
- 「市政懇談会」および「市長ふれあいトーク」の実施
- 広報の充実
- 各メディアを活用した取り組み
- ふるさと城陽イメージアップ事業への取り組み
- 市民の利便性の向上
- コンビニ交付システムの導入
- 人権の取り組み
- 男女共同参画の推進
- 姉妹都市交流の推進

⑥ 市民との対話、あなたの思いを活かします

- 「市民が主役、あなたの活動を積極的に支援します」
- 市民の利便性の向上
- コンビニ交付システムの導入
- 人権の取り組み
- 男女共同参画の推進
- 姉妹都市交流の推進



- 市民協働によるまちづくりの推進
- ・自治会への支援の充実
- ・市民活動支援センター

- 1の強化
- 生涯学習の推進
- 文化パルク城陽の取り組み
- コミュニティ施策の推進

- 文化芸術の振興
- スポーツ・レクリエーション施設の改修
-
- 以上、7つの政策に

基づき、平成27年度に実施いたします主要な施策について申し上げます。

これら施策を進める上では、財政基盤の強化が重要であり、さらなる行財政改革の推進に取り組み、事務の効率化、市民サービスの向上を図ってまいります。

また、多様化する行政課題に対応するための人材育成に引き続き取り組み、市民サービスの向上を図ってまいります。

さらに、本市の成長戦略や市民の安心安全

の推進などのため、国、京都府や近隣自治体との連携を一層強化してまいります。

社会状況が大きく変化する中、主役であり

ます市民のみならず、とりまして夢のひろがる城陽となりますよう、しっかりとまちづくりに取り組み、まいります。

また2級の人、上肢・下肢・体幹機能の障がい重複している障がい程度が1級か2級の人、下肢・体幹機能の障がい程度が1級か2級の人、心臓・腎臓・呼吸器・ぼうこう・直腸・小腸・肝臓・ヒト免疫不全ウイルスによる免疫の機能の障がい程度が1級の人



市保健師採用試験の申し込みを受け付けています

昭和50年4月2日以降に出生し、保健師・看護師の両方の資格を有する人で、お持ちの資格を市職員として生かしたいという強い意志を持っている人：若干名

※実務経験のある人は、申込時に、これまでの実務経験（保健師・看護師）について記載していただきます

▼受付期間 4月9日（木）まで ※土・日曜日を除く ▼受付場所 市役所2階人事課

試験日 第1次：4月19日（日）、5月17日（日） 第2次：5月31日（日） ▼合格発表 第1次：5月22日（金） 第2次：6月5日（金）

▼採用予定日 7月1日

▼受験案内・申込用紙の設置場所 市役所、保健センター・図書館・各コミセンなどの行政情報資料コーナー、文化パルク城陽、ばれっとJOYO、その他市関係機関 ※市ホームページからダウンロード可

▼業務内容 道路・河川など市管理地不法占用の調査、パトロール・指導等業務。開発協議に関する業務

▼資格 土木業務に関する知識と経験がある人

▼人数 1人 ▼任用期間 5月1日～平成28年3月31日 ▼勤務日時 月～金曜日午前9時～午後4時 ▼報酬 月額151,800円（企業年金相当額3,000円含む） ※交通費別途支給

▼選考 履歴書と面接

▼申込 4月10日（金）までに、履歴書（写真貼付）を管理課「☎（56）4065」へ持参

▼対象 市内在住で次のいずれかに該当する人 ①身体障害者手帳の交付を受けていて次の障がい程度が1級の障がい者

▼注意 申請すると1年分（12,000円）を交付。5月以降になると申請の日の属する月からの交付

▼申込 4月10日（金）までに、履歴書（写真貼付）を管理課「☎（56）4065」へ持参

管理課嘱託職員を募集

▼業務内容 道路・河川など市管理地不法占用の調査、パトロール・指導等業務。開発協議に関する業務

▼資格 土木業務に関する知識と経験がある人

学童保育指導員を募集

▼業務内容 学童保育所に通所する小学校児童

▼人数 若干名 ▼任用期間 5月1日～平成28年3月31日 ▼勤務日時 月～土曜日のうち指定する5日午前8時30分～午後7時のうち指定する6時間

▼勤務場所 市内小学校の各学童保育所

▼報酬 月額174,700円（企業年金相当額3,000円含む） ※交通費別途支給

▼選考 履歴書と面接

▼申込 4月10日（金）までに、履歴書（写真貼付）を管理課「☎（56）4065」へ持参

受講者募集

◇視覚障がい者編み物教室◇

▼日時 4月8日～平成28年3月16日の毎月第1・第3水曜日（4月のみ第2・第3水曜日） ※全24回 午前10時～正午 ▼場所 福祉センター

福祉タクシー（ガソリン）利用券を交付

▼対象 市内在住で次のいずれかに該当する人 ①身体障害者手帳の交付を受けていて次の障がい程度が1級の障がい者

▼注意 申請すると1年分（12,000円）を交付。5月以降になると申請の日の属する月からの交付

▼申込 4月10日（金）までに、履歴書（写真貼付）を管理課「☎（56）4065」へ持参

平成27年度国民年金保険料について

4月～平成28年3月の国民年金保険料は、15,590円（月額）となります。

納付書により、一括で1年分または6カ月分などを前納すると、1年で3,320円、6カ月で760円割引され、大変お得です。

詳しくは、京都南年金事務所へお問い合わせください。

☎ 京都南年金事務所 ☎ 075(643)254

国民年金保険料学生納付特例制度の申請手続きを！

7、国保医療課国保年金係 ☎（56）4038

学生で保険料を納めることが困難なとき、申請をして承認を受ければ、在学期間の保険料納付が猶予され、後払いができます。

この期間中、万一、事故や病気などで障害が残ったとしても、一定の条件を満たしていれば障害基礎年金が受

けられます。なお、この期間は、老齢基礎年金を受けるための期間には算入されませんが、年金額の計算には入りませんので、卒業後は早めの追納をおすすめします。

申請手続きは毎年必要ですので、国保医療課国保年金係か年金事務所へ手続きをしてください。

平成26年度に学生納付特例の承認を受け平成27年度も希望する人については、日本年金機構から送付された申請書（4月上旬送付）を4月中に返送してく

身体障がい者の社会参加促進事業

教室	日程	講師
①カラオケ教室	毎月第1・第3金曜日 10:00から	藤沢由一氏
②折り紙教室	毎月第3水曜日 14:00から	山田種美氏
③社交ダンス教室	毎月第2・第4木曜日 10:00から	湊田明美氏
④編物教室	毎月第1・第3月曜日 10:00から	越田静子氏
⑤卓球バレー教室	毎月第2・第4火曜日 10:00から	樫 尚史氏
⑥コーラス教室	毎月第2・第4金曜日 13:30から	矢島有里氏
⑦視覚障がい者料理教室	隔月第3木曜日 10:00から	藤井かほる氏

▶場所 ①～④福祉センター ⑤サン・アピリティーズ城陽 ⑦南部コミセン ▶対象 身体障害者手帳を持っている人 ▶費用 無料 ※②④⑦材料費別途 ☆見学可

☎ 福祉課 ☎（56）4033

（広告）

老人医療費支給制度について 国保医療課医療係 ☎(56)4039

負担割合と所得判定基準が変更になります

負担割合

4月1日診療から、老人医療費の自己負担割合が1割から2割に変更になります。※現役並み所得者は3割で変更はありません

所得判定基準

平成27年8月から、所得判定基準が変わり、生年月日が昭和25年8月2日以降の人については、所得制限が変更され、所得税非課税世帯の人が制度の対象となります。※生年月日が昭和25年8月1日以前の方は、経過措置として所得制限は現行制度のままとなります。

現在、老人医療費支給制度を受けていない人であっても、満65歳以上で条件に該当する人には、申請により医療費の一部を助成します。

詳しくは、お問い合わせください。

みんなのカフェ

認知症の人やその家族、
地域の人が気軽に交流できる場
～楽しいひと時を過ごしませんか～

▶日時 4月19日(日)13:30~15:30 ▶場所 水度坂友愛ホーム寺田ケアセンター ▶内容 認知症に関する簡単な講座・交流会など。個別相談可 ▶対象 市民で認知症の人やその家族・認知症に関心のある人 ▶定員 20人程度 ▶費用 300円
☎ 水度坂友愛ホーム寺田ケアセンター ☎(56)1950

この予防接種は、高齢者の肺炎で最も多い「肺炎球菌」による発病・重症化防止のためのものです。全ての肺炎を予防するワクチンではありませんが、肺炎の予防やかかって

高齢者用肺炎球菌ワクチン予防接種

保健センター

対象 65歳以上の市民 ※申込不要・無料
☎ 水度坂友愛ホーム寺田ケアセンター ☎(57)0320

軽い症状で済むと言われています。接種の義務はありませんが、接種を希望される場合は、医療機関の予約が必要です。詳しくは、お問い合わせください。

【実施場所】
A 城陽市・宇治市・久御山町の予防接種協力医療機関 ※予診票は、各医療機関に設置
B 府内(城陽市・宇治市・久御山町以外)の予防接種協力医療機関 ※予診票を持って受診した場合は、全額自己負担となる場合があります。
C 以外の医療機関で受ける場合は、事前に保健センターへ要申請(要はんこ) ▼他の予防接種との間隔 高齢者用肺炎球菌ワクチン

【免除制度】
事前に保健センターで要免除申請。
▼対象 生活保護世帯・市民税非課税世帯・中国残留邦人など支援給付世帯
☎ 免除申請用紙(保健センター・福祉センター・各コミセン・各老人福祉センターなどに設置。市ホームページからもダウンロード可)を保健センター(〒610-0111富野久保田1-1)へ持参か郵送(生活保護世帯の場合は福祉課で申請可) ※免除は平成27年度の課税状況で確認。免除者用予診票の発行は、6月下旬以降予定。福祉センター・各コミセン・各老人福祉センターなどでは申請不可
☎ 保健センター ☎(55)1111

予防疫接種を受けてから他の種類の予防疫接種を受ける場合は、6日以上の間隔をあける

予防疫接種を受けてから他の種類の予防疫接種を受ける場合は、6日以上の間隔をあける

予防疫接種を受けてから他の種類の予防疫接種を受ける場合は、6日以上の間隔をあける

（広告）

高齢者のみなさんへ
高齢介護課
要介護高齢者を在宅で介護している介護者に「紙おむつ」を給付
▼対象 次の①②いずれにも該当する、在宅の要介護高齢者を介護している人 ①：65歳以上で、身体上または精神上の理由により、紙おむつの使用を必要とする高齢者 ②：要介護認定において、要介護4または要介護5と認定された高齢者
▼給付内容 ○市民税非課税世帯：1カ月当たり6,000円以内の紙おむつを給付 ○市民税課税世帯：1カ月当たり3,000円以内の紙おむつを給付
☎ 高齢介護課 ☎(56)4031

付 ※給付が決定した日の属する月から平成28年3月までの月数分
▼給付方法 ○社会福祉協議会の紙おむつ宅配事業「さわやか宅配便」の利用登録者：給付券を交付 ○それ以外の人：償還払い(決定日以降の領収書を添付して市へ請求)
☎ 申請書(社会福祉協議会、高齢介護課に設置)に必要事項を明記し、介護保険被保険者証・申請者と高齢者のはんこを、社会福祉協議会または高齢介護課へ持参
☎ 高齢介護課 ☎(56)4031

年3月(年に最大で12回分を助成) ▼施術場所 ○市と契約している施設所 ○各老人福祉センター(陽寿苑) Ⅱ第4火曜日、陽和苑 Ⅱ第3金曜日、陽東苑 Ⅱ第2木曜日、陽幸苑 Ⅱ第4木曜日 ※要予約 ▼助成額 1回2,000円(施術所1,000円・市1,000円) ▼注意事項 各種健康保険などが適用される施設は対象外
☎ はんこ・健康保険証または後期高齢者医療被保険者証を、高齢介護課または各老人福祉センターへ持参
☎ 高齢介護課 ☎(56)4031

認知症 予防教室
認知症は、ある日突然起こるものではありません。最近では、認知症の進行を遅らせることや予防に関する研究が進んできました。専門の医師や看護師

高齢者の予防接種(対象者など) ※希望者のみ

高齢者用肺炎球菌ワクチン予防接種

今までに高齢者用肺炎球菌ワクチン(23価ポリサッカライドワクチン)を受けたことがない人で下記に該当する市民

昭和25年4月2日~昭和26年4月1日生まれ
昭和20年4月2日~昭和21年4月1日生まれ
昭和15年4月2日~昭和16年4月1日生まれ
昭和10年4月2日~昭和11年4月1日生まれ
昭和5年4月2日~昭和6年4月1日生まれ
大正14年4月2日~大正15年4月1日生まれ
大正9年4月2日~大正10年4月1日生まれ
大正4年4月2日~大正5年4月1日生まれ

上記の範囲は平成26年度~平成30年度まで毎年変わり、65歳以上の人が順次対象予定です

下記に該当する人は、保健センターへ直接か電話で接種券の申し込みをしてください

- 60歳以上65歳未満で、心臓・腎臓・呼吸器の機能に自己の身の日常生活が極度に制限される程度の障がいがある人
- 60歳以上65歳未満で、ヒト免疫不全ウイルスにより、免疫の機能に日常生活がほとんど不可能な程度の障がいがある人

▶期間 平成27年4月1日(水)~平成28年3月31日(木) ▶回数 期間中1回 ▶自己負担額 2,500円 ※医療機関で支払い

4月15日(水)から受付開始

人間ドック・脳ドック



生活習慣病などの早期発見・早期治療と、健康づくりに役立ててもらうため、人間ドック・脳ドック受診の補助を行います。

☎国保医療課国保年金係 ☎(56)4038

▶対象・定員・受付など

	国民健康保険	高齢者
対象 ①～③すべてに該当する人	①市の国民健康保険に1年以上引き続いて加入している ②満35歳以上で、入院・妊娠していない、または納付相談のうえ納付計画を履行している※平成28年3月31日までに75歳になる人は除く	①1年以上引き続き本市に住んでいる ②後期高齢者医療の被保険者、または平成28年3月31日までに75歳になる人で、入院をしていない ③市税を滞納していない、または納付相談のうえ納付計画を履行している
定員	・人間ドック…210人 ・脳ドック…110人 ・人間ドック・脳ドック同時受診…420人	・人間ドック…50人 ・脳ドック…50人 ・人間ドック・脳ドック同時受診…130人
受付日程 ※住所別に受付します(昨年の申込人数を参考に割り振り)。都合がつかない場合は、他地区または全地区の申込日で受付します	15日(水) 久世、市辺、奈島 16日(木) 平川、長池、水主、観音堂、上津屋、中 17日(金) 寺田 20日(月) 富野、枇杷庄 21日(火) 全地区 22日(水) 全地区 23日(木) 全地区 24日(金) 全地区	
申込方法 ※電話不可	国民健康保険証とはんこを、国保医療課へ持参	各種被保険者証とはんこを、国保医療課へ持参

※今年度、人間ドックを受診された人は、特定健診を受診することができません(人間ドックと特定健診の両方を受診した場合、特定健診の金額が全額自己負担)。また、今年度から特定健診については、一部負担金が無料となります

▶補助額・自己負担額

区分	婦人科検診	受診者負担金	補助金額	合計
人間ドック	有	13,280円	31,000円	44,280円
	無	12,310円	28,730円	41,040円
脳ドック	—	9,720円	22,680円	32,400円
人間ドック・脳ドック同時受診	有	21,380円	49,900円	71,280円
	無	20,410円	47,630円	68,040円

子育て世代のみなさんへ

保健センター

ママパパ教室

お風呂の入れ方コース

赤ちゃんのお風呂の入れ方を、人形を使って実習し乳房の手当て講習も行います。

▼日時 4月17日(金) 午後1時15分～4時

▼場所 保健センター

▼対象 妊婦さんとその家族 ▼持ち物 母子健康手帳、筆記用具 ※申込不要・無料。保育はありません

☎(55)1111

麻しん風しん混合(MR)

接種の機会を逃さないよう、早めに受けましょう。

▼内容 △表①参照

▼場所 個別予防接種協力医療機関(平成27年度健康カレンダーに掲載) ※要予約 ▼注意 事項 ○当日になって、急病その他の理由で見合わせる場合は、再予約しましょう ○急な副反応は30分以内に起こることがあります、静かにしておきましょう。また、お子さんの様子を観察し、医師とすぐに連絡が取れるようにしておきましょう ○予防接種は一定の期間が過ぎないと他の予防接種を受けることができません ※

府母子家庭奨学金の申請受付

平成27年度

対象 児童を扶養している母子家庭の母など、次のいずれかに該当する人 ○配偶者と死別または離婚している人 ○未婚の母で現在も婚姻していない人 ○配偶者に1年以上遺棄されている人 ○配偶者にDVを受け裁判所からDV保護命令、

お問い合わせください ☎(55)1111

麻しん風しん混合予防接種

詳しくは、健康カレンダー・予防接種手帳などをご覧いただくか、お問い合わせください

<表①> 麻しん風しん混合予防接種

区分	第1期	第2期
対象	1～2歳未満	年長児(平成21年4月2日～平成22年4月1日生まれ)
期限・回数	2歳の誕生日の前日までに1回	平成28年3月31日(木)までに1回
費用	対象の範囲内なら期間中1回は全額公費負担	

確定証明を受けた人 ○配偶者の生死が不明な人 ○配偶者が重度の障がい者である人 ※配偶者の所得制限あり ○配偶者が長期の拘禁により、その扶養が受けられない人 ▼その他 昨年受給された人も申請が必要。年度途中の申請は減額支給。府の他の奨学金と併用不可。母子福祉推進員または民生児童委員の証明が必要。高校生などの児童は高等学校長の在学証明書が必要

① 高等職業訓練促進給付金

対象資格 看護師、介護福祉士、保育士、理学療法士、作業療法士、理容師、美容師、調理師、歯科衛生士、歯科技工士、言語聴覚士

② 自立支援教育訓練給付金

指定教育訓練講座の受講終了後、支払った額の20パーセント(4千円以上10万円以下)を支給します。

要) 城陽市役所 子育て支援課へ郵送 ※申請の受付は郵便不可

額(月額) 市民税非課税世帯: 10万円、市民税課税世帯: 7万5000円 ▼支給期間 養成機関での修学全期間(上限2年) ※申請された月分から支給

☎(56)4036

くらしを支える地方税 平成27年度 固定資産税・都市計画税

〔国税務課評価係 ☎(56) 4022〕

平成27年度の「固定資産税・都市計画税納税通知書」がまもなくお手元に届きます。
薄茶色の封筒でお送りしていますので、間違いないようにご確認ください。

納期限(口座振替日)
1期 4月30日
2期 7月31日
3期 平成28年1月4日
4期 平成28年2月29日

共有者へも納税通知書を送付しています
納税通知書は、共有代表者以外の方へも送付します。共有者(同居・同住所の共有者を除く)にも、所有物件の評価額や税額などを確認いただくため送付しています。

固定資産税は、毎年1月1日現在の土地・家屋・償却資産の所有者に納めていただく税金です。都市計画税は市街化区域内の土地・家屋の所有者に納めていただく税金です。

納税義務者は、登記簿または固定資産課税台帳に、所有者として登記または登録されている人です。

土地や家屋は3年ごと評価替えを行います。平成27年度はこの評価替え年度にあたり、土地や家屋の価格を見直しています。

課税標準額を算定し、税率を乗じて税額を求めます。税率は、固定資産税は1.4パーセント、都市計画税は0.25パーセントです。

固定資産の評価額は、総務大臣が定める固定資産評価基準に基づいて評価し、決定します。その評価額をもとに課税標準額を算定し、税率を乗じて税額を求めます。

土地の評価額について、過去に全国的にばらつきがあり、地価に比べ低い水準であったため、その均衡化・適正化を図るべく、平成6年から地価公示価格の7割をめぐとする評価を行うこととされました。

この際、評価額の上昇に伴う負担の急激な増大を避け、また地域の均衡化を促進するため負担調整措置という仕組みが導入されました。

具体的には、負担水準(当該年度評価額に対する前年度課税標準額の割合)が高い土地は負担を引き下げた一方、負担水準が低い土地は負担を引き上げていく仕組みとなっています。

この制度により、大半の住宅用地・市街化区域農地が本来の課税標準額または本来の課税標準額に近い水準で課税されている土地となり、ほぼ負担の均衡がとれた状況となりました。

平成24年度の課税標準額を前年度の課税標準額に据え置く措置をなくす税制改正が行われました。

このため課税標準額を前年度の課税標準額に据え置く措置をなくす税制改正が行われました。

新築された住宅に課税標準額をおよび税額が上がる場合があります。

新築された住宅のうち、一定の面積要件を満たすものは、新築から3年(3階建以上の中高層耐火・準耐火住宅は5年度分)1戸につき120平方メートルを限度として、その家屋の固定資産税額の2分の1が減額されます。

また、新築された認定長期優良住宅については、新築から5年度分(3階建以上の中高層耐火・準耐火住宅は7年度分)居住用部分1戸につき120平方メートルを限度として、その家屋の固定資産税額の2分の1が減額されます。

このほか、耐震改修工事、バリアフリー改修工事、省エネ改修工事を行った住宅に対する減額措置があります。

これらの減額措置の適用については、改修工事前にお問い合わせください。

マル城の融資利率を1.4パーセントに引き下げました!

マル城の融資利率を1.4パーセントに引き下げました!

マル城の融資利率を1.4パーセントに引き下げました!

マル城の融資利率を1.4パーセントに引き下げました!

マル城の融資利率を1.4パーセントに引き下げました!

マル城の融資利率を1.4パーセントに引き下げました!

マル城の融資利率を1.4パーセントに引き下げました!

マル城の融資利率を1.4パーセントに引き下げました!

マル城の融資利率を1.4パーセントに引き下げました!

マル城の融資利率を1.4パーセントに引き下げました!

マル城の融資利率を1.4パーセントに引き下げました!

マル城の融資利率を1.4パーセントに引き下げました!

マル城の融資利率を1.4パーセントに引き下げました!

マル城の融資利率を1.4パーセントに引き下げました!

マル城の融資利率を1.4パーセントに引き下げました!

マル城の融資利率を1.4パーセントに引き下げました!

マル城の融資利率を1.4パーセントに引き下げました!

マル城の融資利率を1.4パーセントに引き下げました!

マル城の融資利率を1.4パーセントに引き下げました!

マル城の融資利率を1.4パーセントに引き下げました!

マル城の融資利率を1.4パーセントに引き下げました!

マル城の融資利率を1.4パーセントに引き下げました!

マル城の融資利率を1.4パーセントに引き下げました!

マル城の融資利率を1.4パーセントに引き下げました!

マル城の融資利率を1.4パーセントに引き下げました!

マル城の融資利率を1.4パーセントに引き下げました!

マル城の融資利率を1.4パーセントに引き下げました!

マル城の融資利率を1.4パーセントに引き下げました!

マル城の融資利率を1.4パーセントに引き下げました!

マル城の融資利率を1.4パーセントに引き下げました!

マル城の融資利率を1.4パーセントに引き下げました!

4月12日(日)は京都府議会議員一般選挙、また、4月26日(日)は城陽市議会議員一般選挙の投票日です。棄権しないで、必ず投票しましょう。

4月12日(日)は京都府議会議員一般選挙、また、4月26日(日)は城陽市議会議員一般選挙の投票日です。棄権しないで、必ず投票しましょう。

4月12日(日)は京都府議会議員一般選挙、また、4月26日(日)は城陽市議会議員一般選挙の投票日です。棄権しないで、必ず投票しましょう。

4月12日(日)は京都府議会議員一般選挙、また、4月26日(日)は城陽市議会議員一般選挙の投票日です。棄権しないで、必ず投票しましょう。

よくある質問
Q 地価や評価額が下がったのに土地の税額はなぜ下がらないの?
A 原則として、評価額が課税標準額となり、これに税率を乗じて税額を求めます(地目や用途によって、特例措置が適用される場合は、評価額に特例率を乗じて課税標準額を求めます)。

Q 家屋は年々老朽化しているのに評価額はなぜ下がらないの?
A 家屋の評価額は、評価替え時にその家屋を新築する場合に必要な建築費に年を経ることによる減価を反映した率(経年減点補正率)を乗じて求めます。ただし、経年減点補正率には下限(0.2)があり、家屋がどれだけ古くても評価額はゼロになりません。

Q 固定資産税が急に高くなったのはなぜ?
A 上記の「新築住宅・改修工事に対する減額措置」が終了したことが考えられます。ほかにも、家屋が取り壊された土地に対して、住宅用地への課税標準額を上回る場合は、前年の評価額に据え置きする措置がとられます。

Q 土地家屋を売却した時の固定資産税は?
A 平成27年1月1日(賦課期日)時点の登記簿上の所有者が、平成27年度の固定資産税を納める義務を負います。平成27年になってから売買などで所有権移転登記をされた場合でも、賦課期日時点の所有者が平成27年度の納税義務者となります。

Q 防火管理者の提出
1 防火管理者
2 消防計画変更届の提出
3 消防訓練
4 防火訓練

防火管理者の提出
1 防火管理者
2 消防計画変更届の提出
3 消防訓練
4 防火訓練

防火管理者の提出
1 防火管理者
2 消防計画変更届の提出
3 消防訓練
4 防火訓練

防火管理者の提出
1 防火管理者
2 消防計画変更届の提出
3 消防訓練
4 防火訓練

防火管理者の提出
1 防火管理者
2 消防計画変更届の提出
3 消防訓練
4 防火訓練

防火管理者の提出
1 防火管理者
2 消防計画変更届の提出
3 消防訓練
4 防火訓練

防火管理者の提出
1 防火管理者
2 消防計画変更届の提出
3 消防訓練
4 防火訓練

防火管理者の提出
1 防火管理者
2 消防計画変更届の提出
3 消防訓練
4 防火訓練

防火管理者の提出
1 防火管理者
2 消防計画変更届の提出
3 消防訓練
4 防火訓練

防火管理者の提出
1 防火管理者
2 消防計画変更届の提出
3 消防訓練
4 防火訓練

防火管理者の提出
1 防火管理者
2 消防計画変更届の提出
3 消防訓練
4 防火訓練

防火管理者の提出
1 防火管理者
2 消防計画変更届の提出
3 消防訓練
4 防火訓練

防火管理者の提出
1 防火管理者
2 消防計画変更届の提出
3 消防訓練
4 防火訓練

防火管理者の提出
1 防火管理者
2 消防計画変更届の提出
3 消防訓練
4 防火訓練

防火管理者の提出
1 防火管理者
2 消防計画変更届の提出
3 消防訓練
4 防火訓練

防火管理者の提出
1 防火管理者
2 消防計画変更届の提出
3 消防訓練
4 防火訓練

防火管理者の提出
1 防火管理者
2 消防計画変更届の提出
3 消防訓練
4 防火訓練

防火管理者の提出
1 防火管理者
2 消防計画変更届の提出
3 消防訓練
4 防火訓練

防火管理者の提出
1 防火管理者
2 消防計画変更届の提出
3 消防訓練
4 防火訓練

防火管理者の提出
1 防火管理者
2 消防計画変更届の提出
3 消防訓練
4 防火訓練

防火管理者の提出
1 防火管理者
2 消防計画変更届の提出
3 消防訓練
4 防火訓練

防火管理者の提出
1 防火管理者
2 消防計画変更届の提出
3 消防訓練
4 防火訓練

防火管理者の提出
1 防火管理者
2 消防計画変更届の提出
3 消防訓練
4 防火訓練

防火管理者の提出
1 防火管理者
2 消防計画変更届の提出
3 消防訓練
4 防火訓練

防火管理者の提出
1 防火管理者
2 消防計画変更届の提出
3 消防訓練
4 防火訓練

防火管理者の提出
1 防火管理者
2 消防計画変更届の提出
3 消防訓練
4 防火訓練

防火管理者の提出
1 防火管理者
2 消防計画変更届の提出
3 消防訓練
4 防火訓練

防火管理者の提出
1 防火管理者
2 消防計画変更届の提出
3 消防訓練
4 防火訓練

防火管理者の提出
1 防火管理者
2 消防計画変更届の提出
3 消防訓練
4 防火訓練

防火管理者の提出
1 防火管理者
2 消防計画変更届の提出
3 消防訓練
4 防火訓練

防火管理者の提出
1 防火管理者
2 消防計画変更届の提出
3 消防訓練
4 防火訓練

防火管理者の提出
1 防火管理者
2 消防計画変更届の提出
3 消防訓練
4 防火訓練

防火管理者の提出
1 防火管理者
2 消防計画変更届の提出
3 消防訓練
4 防火訓練

防火管理者の提出
1 防火管理者
2 消防計画変更届の提出
3 消防訓練
4 防火訓練

防火管理者の提出
1 防火管理者
2 消防計画変更届の提出
3 消防訓練
4 防火訓練

防火管理者の提出
1 防火管理者
2 消防計画変更届の提出
3 消防訓練
4 防火訓練

防火管理者の提出
1 防火管理者
2 消防計画変更届の提出
3 消防訓練
4 防火訓練

防火管理者の提出
1 防火管理者
2 消防計画変更届の提出
3 消防訓練
4 防火訓練

防火管理者の提出
1 防火管理者
2 消防計画変更届の提出
3 消防訓練
4 防火訓練

防火管理者の提出
1 防火管理者
2 消防計画変更届の提出
3 消防訓練
4 防火訓練

防火管理者の提出
1 防火管理者
2 消防計画変更届の提出
3 消防訓練
4 防火訓練

文化・スポーツ推進課 からのお知らせ

ご利用ください
深谷小学校
地域交流室

地域の団体などの会議やサークル活動・交流の場としてぜひご利用ください。

- ◎地域交流室1 (教室全面)
- ◎地域交流室2 (教室の2分の1)

▼利用日時 ○平日：午後6時～9時 ○土曜日・祝日・学校休業期間：午前9時～午後9時 ※延長する場合午後10時までの学校退出を厳守

▼対象者

市内の団体・サークル
▼費用 無料 ※冷暖房費別途 (コイン式空調機使用) ▼注意事項 日曜日、年末年始土曜活用授業などによる学校使用日は利用不可。楽器使用、カラオケ、ダンス、スポーツ、飲酒、喫煙、その他近隣住民に迷惑がかかるおそれがある利用は不可

平成27年度

社会教育関係団体の登録受付について

市内在住・在勤・在学の人で構成され、自主的な社会教育活動(文化、スポーツ、レクリエーション活動など)を行う団体は、社会教育関係団体として登録できます。

▼期間 4月6日(月)～17日(金)午前9時～午後5時(土・日曜日を除く)

▼場所 文化・スポーツ推進課

第8回城陽市文化芸術表彰の推薦募集

▼表彰の種類 文化芸術賞、文化芸術功績賞、文化芸術奨励賞

▼推薦方法 個人・団体ともに所定の推薦書(文化・スポーツ推進課に)

○地域交流室(水・土曜日の午後7時～9時) ☎(52)78227

○文化・スポーツ推進課(平日の午前9時～午後5時) ☎(56)4047

化・スポーツ推進課(寺田分庁舎内) 申所定の登録申請書(文化・スポーツ推進課、各コミセン、市民体育館、福祉センターに設置)に必要事項を記入し、資料を添え申請してください。※継続登録団体には3月末までに申請書を代表者に送付しています

課 ☎(56)4047

城陽さんさんバス停留所の移動を行います

〒都市政策課 ☎(56)4027

【みなさんへのお願い】

- バス停にはベンチ、ごみ箱、灰皿などは設置しません。バス停付近に空き缶やタバコなどを捨てないでください
- バス停で大声で話したり、大きな音を立てたりすると、近隣住民にご迷惑となりますので、ご注意ください
- バス停近隣住民のみなさんのプライバシー保護にご協力をお願いします

4月1日(水)始発から「樋尻」バス停の西行き(水主団地方)の停留所を約35メートル西側に移動しますので、ご利用の際はご注意ください(地図参照)。

通勤、通学、買い物などの際には、城陽さんさんバスをどうぞご利用ください。

なお、バス時刻の変更はありません。



愛称決定

府立木津川運動公園の愛称が「城陽五里五里の丘」に決定しました

平成26年11～12月の愛称募集に、みなさんから多くのご応募をいただきました。厳正な選考の結果、公園の愛称は「城陽五里五里の丘」となりました。ご協力ありがとうございました。

今後とも、みなさんにとって親しみのある公園として、「城陽五里五里の丘」をどうぞご利用ください。

ゴーヤ配布

グリーンカーテン用の「ゴーヤ」を配布します

1世帯あたり3株ずつ配布します。

- ▶日時 5月9日(土)14:00～15:00
- ▶場所 福祉センター ▶対象 市内在住の人
- ▶定員 400世帯※応募多数の場合抽選
- ▶費用 無料

申 4月19日(日)消印有効で、ハガキに住所・氏名・電話番号を明記し、〒610-0195(住所記入不要)城陽市役所 地域整備課へ郵送 ※重複応募不可。結果はハガキにて送付

〒地域整備課 ☎(56)4068

京都サンガF.C. 市民応援バスツアー

▼対戦ゲーム (下表参照) ▼集合 市役所東玄関前 ▼場所 西京極陸上競技場(サンガサポーター席) ※現地自由行動 ▼対象

..sanga@city.joyo.

日程	5月3日(祝)	5月9日(土)
対戦相手	ザスパクサツ群馬	東京ヴェルディ
時間	11:30出発 14:00キックオフ	11:30出発 14:00キックオフ
締切日	4月14日(火)	4月21日(火)

申 4月17日(金)必着で往復ハガキに郵便番号、住所、氏名、電話番号、観戦試合希望番号を明記し、〒610-0121城陽市久世上大谷89-1 京都サンガF.C.「城陽市広報ご招待」係へ郵送 ※返信面表に住所、氏名を記入し、返信面裏は白紙のままお送りください

〒京都サンガF.C.ホ

設置。市ホームページからもダウンロード可)に実績の証明ができる資料(証明書写し・写真など)を添え、7月31日(金)までに城陽市教育委員会 文化・スポーツ推進課「〒610-0121寺田樋尻45-26、Eメール: bunkaseijin@city.joyo.jp」へ直接・郵送またはEメールで通知※締切後10日を過ぎても返信がない場合はお問い合わせください

申 参加希望日(メールの場合は表題に)、代表者の郵便番号・住所・在勤の人は勤務先名とその住所・氏名(ふりがな)・年齢・電話番号・携帯電話番号・参加者全員の氏名(ふりがな)と年齢(学年)を明記し、城陽市教育委員会 文化・スポーツ推進課「京都サンガF.C.応援バスツアー」係「〒610-0121寺田樋尻45-26、Eメール: sanga@city.joyo.jp」へ往復ハガキを郵送(返信面に代表者の宛先を明記)・メール(迷惑メール防止設定からsanga@city.joyo.jpを解除)、または直接(抽選結果をお知らせする返信用ハガキを持参。メール返信希望の場合は不要)

〒文化・スポーツ推進課 ☎(56)4048

申 4月17日(金)必着で往復ハガキに郵便番号、住所、氏名、電話番号、観戦試合希望番号を明記し、〒610-0121城陽市久世上大谷89-1 京都サンガF.C.「城陽市広報ご招待」係へ郵送 ※返信面表に住所、氏名を記入し、返信面裏は白紙のままお送りください

〒京都サンガF.C.ホ

京都サンガF.C. からのお知らせ ホームゲーム チケットプレゼント

西京極陸上競技場で開催される京都サンガF.C.のホームゲームの観戦チケット(SB自由席を予定)を各試合10組(20人)にプレゼントします。

▼対象ゲーム (下表参照) ▼対象 市民 ※当選発表は入場券引換ハガキの発送をもって替えさせていただきます

平成27年度 水質検査計画

市民のみなさんに安全な水道水を安心してお使いいただくため、水質検査計画をお知らせしています。

この計画では、平成27年度に予定している水道水質検査の項目などを定めています。また、平成26年度に実施した水質検査の結果もお知らせしています。

計画書の設置場所

市役所、図書館の行政情報資料コーナー、上下水道部 ※市ホームページにも掲載しています

〒上下水道課 ☎(52)4442

試合番号	①	②	③
日程	4月26日(日)	5月3日(祝)	5月9日(土)
対戦相手	ギラヴァンツ北九州	ザスパクサツ群馬	東京ヴェルディ
時間	14:00キックオフ	14:00キックオフ	14:00キックオフ

1ムタウン推進課 ☎(55)7603

5月は全国一斉あそびの日 2015in 城陽

JOYO雪合戦や、ニュースポーツを楽しみませんか! 鴻ノ巣山鉄道にも乗れますよ(有料)。家族で遊びに来てください。



▶日時 5月3日(祝)10:00~15:00 ▶場所 市民体育館 ▶持ち物 体育館シューズ ▶その他 ケガなどについては応急手当のみ実施 ※申込不要・無料 問鴻ノ巣山運動公園☎(55)6222

文パル通信

プレイルーム☎(55)1900

☆大型絵本・ゲームなど 同志社女子大学アンデルセンこぼなしの会のみなさんと楽しみませんか。 ▶日時 4月19日(日)13:00~14:00 ※申込不要・無料

プラネタリウム☎(55)7667

☆プラネタリウム定時投映 12の星座はだれの手に? 十二星座ほしとりレース(11:00) ポケットモンスターXY 宇宙の破片(13:30) 南十字星の輝く島 モルディブ(15:30) ▶日時 土・日曜日、4月29日(祝)、春休み期間の4月1日(水)~5日(日)に1日3回 ▶内容 4月の星空説明、番組投映 ▶観覧料 個人...大人(高校生以上)600円、子ども(4歳~中学生)300円、団体(20人以上)...大人480円、子ども240円

☆皆既月食観望会 欠けた満月を望遠鏡で観察。一眼レフ(キャノン・ニコン・ソニー製)持参で写真も撮れます。 ▶日時 4月4日(土)19:00~21:30 ▶場所 屋上観測デッキ ※申込不要・無料

☆天体観測会:金星と木星や、冬と春の星座も観察できます 一眼レフ(キャノン・ニコン・ソニー製)持参で金星や木星の写真撮影ができます。 ▶日時 4月18日(土)19:00~21:00 ▶場所 屋上天体観測デッキ、コスモホール ※悪天候時はコスモホール内での説明のみ ▶定員 先着60人 ▶費用 大人(高校生以上)500円、子ども(4歳~中学生)200円※ファミリー割引あり 問4月17日(金)までに、文化パルク城陽 プラネタリウム[〒610-0121寺田今堀1]へ電話かハガキ※小学生以下は保護者同伴

五里ごり館(歴史民俗資料館)☎(55)7611

【特別展示室を貸し出します】 ▶期間 9月4日(金)~27日(日) ▶時間 9:00~22:00 ▶費用 1時間1,000円 ※入場料を徴収する場合は、徴収金額によって使用料が変わります ▶その他 7時間以上連続使用する場合は10パーセント割引。冷暖房費別途 問4月1日(水)10:00~8月30日(日)17:00に直接

図書館☎(53)4000

☆映像ライブラリー ▶日時 4月9日(木)14:00から ▶場所 図書館1階 ▶内容 DVD上映「連続テレビ小説 あまちゃん 総集編・前編」 ▶対象 成人 ▶定員 先着15人程度 ※申込不要・無料

Table with 2 columns: 内容 (Content) and 日時 (Date/Time). Rows include children's book readings and library events.

スポーツ

城陽市歩こう会 4月の歩こう会

宇治〜森林公園(約10キロ)

▼日程 4月12日(日) JR宇治駅前 午前9時集合 ▼費用 1,000円(12回通用)

▼持ち物 弁当、水筒 雨具 問同会 四元氏☎(53)7013 ※午後8時まで

市長杯争奪選手権 バレーボール大会

市民ルール女子(6人制)

▼日時 4月19日(日) 午前9時集合(午前9時30分から抽選会)

▼場所 市民体育館 ▼費用 1チーム4,000円

問4月14日(火)までに、所定の用紙に必要事項

を明記し、市バレーボール協会 南 達史氏 [〒610-0112長池北裏13-12]へ郵送 問同協会 南氏☎090(9113)6629

軟式野球大会

▼日時 5月10日(日) 午前8時30分から(抽選会:4月18日(土)午後7時から/南部コミセン) ▼場所 鴻ノ巣山運動公園ほか

対象 市内在住・在勤の16歳以上の男子で編成されているチーム※学生可(1チーム4人まで。学校のクラブに所属している人は不可) ▼費用 1チーム11,000円

問・問4月12日(日)までに費用を京都軟式野球連盟城陽支部[☎527908]へ持参

テニス大会

▼日時 5月10日(日) :男子A・B、女子A(各ダブルス) ○5月17日(日):女子B、壮年男子、グラウンドベテラン男子・女子(各ダブルス) いずれも

午前9時から ▼場所 鴻ノ巣山運動公園テニスコートほか ▼種目 男女ダブルスA(上級)、男女ダブルスB(初級、中級)、壮年男子ダブルス(45歳以上)、グラウンドベテラ

ンダブルス(男子55歳以上、女子50歳以上) ※平成28年3月31日時点の年齢 ▼対象 市内在住・在勤の人、城陽テニス協会加盟登録員 ▼費用 1組2,000円

問・問4月20日(月)までに、所定の用紙に必要事項を明記し費用を添えて、城陽テニス協

会 加藤氏「寺田袋尻1-8、☎(53)9088」または、体育協会(市役所寺田分庁舎内)「☎(56)5034」へ持参

▼日時 5月17日(日) 午前9時から受付/鴻ノ巣山運動公園※予備日5月25日(月)/サンガタウン城陽 ▼競技方法 8ホール×3ラウンドによる個人戦

▼対象 市内在住・在勤・在クラブで18歳以上の人 ▼定員 先着380人 ▼費用 500円

問4月28日(火)までに、所定の用紙に必要事項を明記し、費用を添えて体育協会(市役所寺田分庁舎内)「☎(56)5034」へ持参

問グラウンドゴルフ協会 三浦氏☎(53)3186

グラウンドゴルフ大会

▼日時 5月17日(日) 午前9時から受付/鴻ノ巣山運動公園※予備日5月25日(月)/サンガタウン城陽 ▼競技方法 8ホール×3ラウンドによる個人戦

▼対象 市内在住・在勤・在クラブで18歳以上の人 ▼定員 先着380人 ▼費用 500円

問4月28日(火)までに、所定の用紙に必要事項を明記し、費用を添えて体育協会(市役所寺田分庁舎内)「☎(56)5034」へ持参

問グラウンドゴルフ協会 三浦氏☎(53)3186

鴻ノ巣山運動公園 ☎(55)6222

①バドミントンクラブ ▼日時 毎週木曜日 午前9時~午後1時※日時変更の場合あり要確認 ▼場所 市民体育館 ▼対象 小学生以上 ▼その他 ラケットの貸し出しあり

②朝のさわやか体操 ▼日時 4月18日(土) 午前7時30分~8時 ▼場所 市民体育館前広場

③小学生ここのすやま エコロベースクラブ ▼日時 4月18日(土) 午後4時~6時 ▼場所 市民体育館

④市民体育館 ▼持ち物 ①1回500円 ②無料 ▼持ち物 ①③体育館シューズ ※申込不要。ケガなどについては応急手当のみ実施

Event guide 文化パルク城陽 ☎(55)1010 ※オンライン先行発売を行うイベントについては、ホームページをご覧ください

- 平原綾香 CONCERT TOUR 2015
May J. Spring Tour 2015
加山雄三ファイナルホールコンサート
研ナオコ・ひとみ「母の日」コンサート
嘉門達夫 芸能生活40周年スペシャル!
沢田知可子 CONCERT 2015
桂文枝独演会
STARDUST REVUE LIVE TOUR「SHOUT」
レニングラード国立舞台サーカス
アナタ ポリビア 永遠のフォルクローレ
ティータイム・コンサート

インフォメーション

☎…問い合わせ ☎…申込方法
※詳しくはそれぞれへお問い合わせください

官公署など

☆JICAボランティア募集

技術や経験を活かし、開発途上国の人々とともに生活し、相互理解を図りながら行う海外でのボランティアを募集します。

◎JICA(国際協力機構)が実施する政府事業です

▶対象 ○青年海外協力隊…20～39歳で日本国籍を有する人 ○シニア海外ボランティア…40～69歳で日本国籍を有する人 ▶募集期間 4月1日(水)～5月11日(月) 関・関JICA関西国際センター☎078(261)0352※詳しくはホームページをご覧ください(申込用紙がダウンロードできます)

☆太極拳初心者無料講習会

▶日程 ○4月6日(月)10:00 / 市民体育館 ○4月7日(火)9:30※雨天決行 / 木津川運動公園(管理センター前広場)・15:00 / 東部コミセン ○8日(水)10:00 / 寺田コミセン・13:00 / 今池コミセン ○9日(木)19:30 / 久津川小学校 ※いずれも1時間30分程度 ▶講師 市太極拳協会指導員 ※申込不要 関市太極拳協会 嵐田氏☎(52)4538

☆シルバー人材センター 会員募集!

【合同入会説明会】

▶日時 4月9日(木)①10:00から ②14:00から ①②いずれも2時間程度 ▶場所 鴻の巣会館 ▶対象 市内在住で60歳以上の人 関・関同センター☎(52)9486へ電話

☆～春風にさそわれて～ 女声コーラスみちくさ 第6回コンサート

▶日時 4月25日(土)14:00(開場13:30) ▶場所 文化パルク城陽 ふれあいホール ※申込不要・無料 関女声コーラスみちくさ代表 牧野氏☎(46)4351

☆第35回府女性の船 参加者募集 訪問地：北海道

▶日程(予定) 7月10日(金)～13日(月) ○事前研修…6月20日(土) ○事後研修…8月8日(土) ▶内容 講義、課題別グループ学習会、全体発表・意見交換会、現地活動団体との交流、社会見学など

▶対象 府内在住・在勤のおおむね20歳以上の女性で、事前研修から事後研修まですべてに参加できる人 ▶費用 35,000円程度 関4月24日(金)までに、所定の用紙[ぱれっとJOYO(男女共同参画支援センター)に設置※府ホームページからダウンロード可]と作文「現在の活動・関心と京都府女性の船で学びたいことなど」(400字以上1200字以内)をぱれっとJOYOへ持参 関府男女共同参画課☎075(414)4291

☆城南勤労者福祉会館 ☎(46)0688

①親子体操教室

▶日時 5月12日～6月2日の毎週火曜日 10:00～11:30 ▶定員 先着15組 ▶受講料 2,000円

②やさしい英会話教室

▶日時 5月14日～8月27日の毎週木曜日 18:00～20:00 ▶定員 先着15人 ▶受講料 12,000円※教材費別途

①②いずれも

▶対象 府内在住・在勤の人 関各講座の開講日の1カ月前

城南地域職業訓練センター ☎(46)0688						
講座名	期間	曜日	時間	回数(回)	定員(人)	受講料(円)
<パソコン講座 一般コース>						
ワード初級	5/11～5/28	月・木	18:30～21:00	6	20	15,000
<パソコン講座 初心者コース>						
はじめてのワード(活用)	5/13～5/27	月・水・金	9:30～15:30	6	20	15,000
関各講座の開講日の1カ月前から来館(受講料持参)						

から来館

イベント・講座

☆働く女性の家 ☎(55)1002

健康講座

“ミニランポリン健康体操”～あなたの元気を応援します～ ミニランポリンを使って楽しくウォーキング。

▶日時 4月15日(水)・22日(水)10:00～11:30 ▶対象 市内在住・在勤の女性 ▶定員 先着14人 ▶費用 無料 ▶講師 平井 八千代氏 関4月3日(金)から直接か電話

☆城陽市国際交流協会 ☎(57)0713

2015年度総会記念イベント

“笑い”は国境を越える～全ての世界をひとつに～ 「笑い」で世界をつなぐ架け橋となるべく国内外で活動中の講師が、40カ国以上を旅

した経験談や日本に来たときの驚き、文化の違いなどをユーモアあふれるトークを交えて講演します。英語落語は、落語ならではの動作によるイマジネーションで、英語が分からない人にもお楽しみいただけます。

▶日時 4月25日(土)14:30(受付14:15)～16:30 ▶場所 文化パルク城陽 大会議室 ▶定員 先着120人 ▶費用 無料 ▶講師 英語落語家 ダイアン吉日氏 関「記念イベント参加希望」、参加人数、住所、氏名(フリガナ)、電話番号、を明記し、城陽市国際交流協会[〒610-0121寺田西ノ口7-4西邦ビル2階、FAX(57)0714、Eメール:office@jiaa.jp]へメール、ファクス、往復ハガキで郵送または直接※ホームページからも可。定員に満たない場合当日参加可

伝言板

<募集>■ちびっこウェーブ(体操など) 毎週水曜日10:00から1時間程度 ※未就園児対象。体験随時文化パルク城陽 石浦☎(52)4329 ■社交ダンスサークルあすなろ(初心者・中級者) 毎週水曜日(月4回)19:00～21:00 福祉センター 洲田☎(52)7754 ■今池将棋同好会 毎週日曜日13:00～17:00 ※初心者歓迎 今池コミセン 本馬☎(53)1419

次号の「広報じょうよう」1面特集は、「開通しました。青谷バイパス」を予定しています。

コミセン

【平成27年度の下記の祝日は開館します】

●5月3日…憲法記念日 ●平成28年3月20日…春分の日

青谷コミセン☎(53)8273 FAX(56)6042 〒610-0114市辺五島7-1	
京都ですもの第7弾「京の風景を撮るコツと魅力に迫る」パートⅡ～春爛漫・背割の桜にいざなわれ～ 4月9日(木)8:45～14:30撮影会(八幡市)※市のバス利用・22日(水)13:00～15:00講習会(コミセン) 武市通治氏	先着15人・参加費100円(駐車代)※プリント代は実費 関4月2日(木)10:00から来館か電話
ボイストレーニング～明るい響きをつかむコツ～ 4月23日(木)13:30～15:30 葭村洋平氏	先着20人・無料 関4月2日(木)11:00から来館か電話
寺田コミセン☎(55)0010 FAX(55)0197 〒610-0121寺田今堀1	
健康講演会～楽しく元気に生きるコツ～ 4月16日(木)13:30～15:00 赤岩真祐氏	先着40人・無料 関4月2日(木)から来館か電話
ほっとシアター「それいけ!アンパンマン シャボン玉のプルンちゃん」 4月18日(土)13:30(開場13:00)～14:20	先着40人・無料 関4月2日(木)から来館※整理券配布
編み物教室～エコアンダリアで編む夏の帽子～ 4月24日(金)、5月1日(金)13:00～15:00 後藤好美氏	先着16人・材料費1,600円 関4月2日(木)から材料費を添え来館
第40回うたごえ喫茶 ～昔懐かしい青春時代の喫茶店～ 4月25日(土)13:30～15:30 ひょうたん島	先着40人 参加費200円(飲み物代ほか) 関4月2日(木)8:50～9:15に文化パルク城陽正面玄関で受付票配布※今回は1人につき1枚

◆申し込みや問い合わせは、各コミセンへ [開館時間] 9:00～21:00(申込は17:00まで) [4月休館日] ○今池・東部・青谷・北部・南部コミセン…月・祝 ○寺田コミセン…6日(月)・13日(月)・20日(月)・27日(月)・30日(木)

今池コミセン☎(56)0525 FAX(56)6041 〒610-0117枇杷庄知原15-1	
春のグラウンドゴルフ大会 4月19日(日)9:00～12:00※雨天中止 今池小学校グラウンド	抽選50人 無料 関4月2日(木)9:30に来館抽選
東部コミセン☎(55)7858 FAX(56)6037 〒610-0121寺田正道152	
チャレンジ塾「レインボールーム」～輪ゴムでプレスレット～ 4月18日(土)13:30～15:00	抽選12人※小学生対象(低学年は保護者同伴可)・材料費300円 関4月8日(水)10:00に来館抽選 ※1人につき2人まで
北部コミセン☎(55)1001 FAX(56)6032 〒610-0101平川広田67	
卓球教室～基本練習から～ 4月4日(土)13:30～15:30 卓球サークル ☆ラケットなど貸し出しあり	※小・中学生対象(初心者歓迎) 運動のできる服装、運動靴で 申込不要・無料
ストレッチ体操教室～食事のバランスって?～ 4月17日(金)13:30～15:00 管理栄養士 切明友子氏	(男性歓迎) タオル、飲み物持参 申込不要・無料
歴史探訪講座「飛鳥を訪ねて」 4月24日(金)コミセン8:45 出発・16:45帰館予定 ※雨天決行。市のバス利用 飛鳥京観光協会 観光ボランティアガイド	抽選27人※健脚な人対象 参加費1,050円(拝観料ほか)※昼食希望者は1,080円別途 関4月3日(金)10:00に参加費を添え来館抽選
南部コミセン☎(55)1002 FAX(56)6040 〒610-0111富野東田部70-1	
将棋の広場 4月18日(土)9:30～11:30 平居 修氏	※小学生～大人対象 申込不要・無料
大人の卓球 4月19日(日)13:00～15:00 中尾貞夫氏	※18歳以上対象(初心者歓迎) 上靴、飲み物持参 申込不要・無料
春のプチコンサート おはなし&リコーダー 第1部:おはなし「3人の糸紡ぎ女」ほか 第2部:パロッドリコーダー演奏「ユーモレスク」ほか 4月19日(日)13:00～14:20 阿部順子氏	先着30人※大人対象 無料 関4月2日(木)から来館か電話

休日急病診療所☎(55)1112 ▶場所 保健センター内(歯科は宇治市休日急病診療所☎(39)9430) (内科・小児科) ▶受付時間 9:50～11:30・13:00～16:30 ※日曜日・祝日のみ

4月の各種相談・休館日など

◎各種相談 ※●印の相談は要予約。開催日などは変更になる場合あり
 ☆法律相談については1週間前から予約受付開始(6日は「テレビ電話」、13日・20日・27日は「面接」)。同一案件の相談は1回の利用でお願いします。ご了承ください

各種相談	日程	相談時間 (12:00~13:00を除く)	相談場所	問い合わせ
乳幼児相談	10日	受付時間 9:30~10:30	久津川公民館	保健センター ☎(55)1111
	17日		青谷コミセン	
	27日	受付時間 9:00~10:00	保健センター	
●健康・食生活相談	8・24日	9:00~11:00	保健センター	
児童・児童虐待相談		9:00~16:00	福祉センター2階	家庭児童相談室 ☎(56)4026
子育て相談	月~金曜日 ※祝日は除く	13:00~16:00	地域子育て支援センター (鴻の巣保育園内)☎(55)9260	
		10:00~15:00	市内全保育園	
教育相談	月~金曜日 ※祝日は除く	8:30~20:00	ふれあい教室☎(56)5308 ※Eメールでも相談を受け付けます メールアドレス fureaij@city.joyo.lg.jp	
緑の相談	1・8・15・22日	13:00~16:00	地域整備課☎(56)4068	
交通事故相談	2・7・9・14・16 21・23・28・30日	9:00~16:00	市民活動支援課 相談室 ☎(56)4001	市民活動支援課 ☎(56)4001
●法律相談	6・13・20・27日	13:30~16:10		
行政相談	9・23日	14:00~17:00		
障がい者相談	17日	13:00~15:00		
人権相談	10・24日	13:00~16:00	市民活動支援課 相談室	市民活動支援課 ☎(56)4001
	24日	9:30~12:00		
女性相談 (面接・電話)	火曜日	13:30~16:00	ばれっとJOYO (男女共同参画支援センター)相談室 ☎(56)5076	
	金・土曜日	9:30~12:00		

※各種相談の続き

各種相談	日程	相談時間 (12:00~13:00を除く)	相談場所	問い合わせ
●女性専門相談	8日	9:30~12:30	ばれっとJOYO (男女共同参画支援センター)相談室 ☎(56)5076	
	18・22日	13:30~16:30		
高齢者相談	月~土曜日	8:30~17:00	地域包括支援センター(鴻の巣会館内) ☎(54)7330・☎(55)3047	
消費生活相談	月~金曜日 ※祝日は除く	9:00~16:00	消費生活センター(商工観光課内) ☎(56)4052	
多重債務相談	月・水・金曜日 ※祝日は除く	9:00~16:00	福祉課☎(56)4034	
●こころの相談	16日	13:30~16:00	福祉センター	福祉課☎(56)4033
市民活動相談	木~日曜日	9:00~17:00	市民活動支援センター (文化パルク城陽内)☎(55)1030	

◎休館日

	開館時間	休館日
文化パルク城陽	9:00~22:00	6日(月)・13日(月)・20日(月)・27日(月) 30日(木)
図書館	10:00~18:00	6日(月)・13日(月)・20日(月)・27日(月) 30日(木)
市民活動支援センター	木~日曜日 9:00~17:00	月~水曜日
市民体育館	9:00~21:00	7日(火)・14日(火)・21日(火)・28日(火)
ばれっとJOYO(男女共同参画支援センター)	9:00~21:00	2日(木)・9日(木)・16日(木)・23日(木) 30日(木)

◎献血

日程	時間	場所
4月28日(火)	10:00~11:30	福祉センター
	13:00~15:30	



4月演習場
射撃・爆破 ■射撃訓練 1日~3日、6日~10日、13日~17日
訓練実施予定 ■爆破訓練 なし
 ※長池演習場は年間を通して立ち入り禁止です。絶対に入らないでください
 圃陸上自衛隊大久保駐屯地 広報室☎(44)0001(内線204・218)

○ごみは8:30までに指定の場所へ出してください。収集時間は、交通事情やごみ排出量の関係で一定ではありません ※土・日曜日を除く **問い合わせ** ごみ減量推進課☎(53)1400
 ○し尿の収集もれは(収集口から確認後)翌日に、臨時収集は随時行っています
 ※土・日曜日、祝日を除く **問い合わせ** 城南衛生管理組合☎075(631)5171

4月

環境衛生のしおり

プラマーク製品に発泡トレイ・スチロールも含まれます
 ※詳しくは、ごみ減量推進課 ☎(53)1400へお問い合わせください

東部地区 (自治会名など)	燃やすごみ：毎週火・金曜日 空カン：毎月第2・4水(8・22日) 空ビン：毎月第1・3・5水(1・15・29日)	し尿	燃やさないごみ	ペットボトル紙パック	プラマーク製品
平川東部第2(JR以西、市道103号線以北)、大亀茶屋、平川東部第2(JR以东)、城陽団地、下大谷、緑ヶ丘、芝ヶ原		16	第1木2日	第1火7日	毎週月曜日
上大谷友が丘、城陽台、大谷		17	第3木16日	第3火21日	
平川東部第2(JR以西、市道103号線以南)、久世東(JR以东)、久世東(市道105号線以北)、市ノ久保(一部家畜保健所西側)		16	第2木9日	第2火14日	
正道		17	第4木23日	第4火28日	
久世東(市道105号線以南)、北東東(旧国道以东)		6・27	第1木2日	第1金3日	毎週水曜日
城陽南団地第1・2・3、桜ヶ丘、友が丘、つつじヶ丘(10~14組)		17	第3木16日	第3金17日	
ハイランド南、つつじヶ丘(1~9組)		17	第1木2日	第1金3日	毎週木曜日
芝ヶ丘		16	第3木16日	第3金17日	
中東(旧国道以东)		3・24	第2木9日	第2火14日	毎週水曜日
玉池、城陽駅前商店街、鴻の巣台、水度参道、市ノ久保宮前、市ノ久保、市ノ久保第1、グローバル城陽、城南団地、アルカディーナ城陽		7・28	第4木23日	第4火28日	
水度、宮の谷、上友ヶ丘		17	第1木2日	第1金3日	毎週木曜日
長池(国道以东)、陽光ヶ丘、長池友が丘、大和苑		8・30	第3木16日	第3金17日	
長谷山、観音堂(府道以东)、中(芦原)		10・5/2	第2木9日	第2火14日	毎週水曜日
観音堂(府道以西)		9・5/1	第4木23日	第4火28日	
奈島(JR以西)、十六、市辺(JR以西)、川田、中(府道以西)		14・5/8	第1木2日	第1金3日	毎週水曜日
中(府道以东)		13・5/7	第3木16日	第3金17日	
市辺(JR以东)、五島、奈島(JR以东)		15	第2木9日	第2火14日	毎週水曜日
市ノ久保第2、宮の原、水度坂(旧国道以东)、ゴルフ場道、市ノ久保有楽、大川原、丁子口、築留、南中芝		3・24	第4木23日	第4火28日	

西部地区 (自治会名など)	燃やすごみ：毎週月・木曜日 空カン：毎月第1・3・5水(1・15・29日) 空ビン：毎月第2・4水(8・22日)	し尿	燃やさないごみ	ペットボトル紙パック	プラマーク製品
古川商工団地、西広田、広田団地、東広田、嫁付団地、平川南部(市道114号線以南)		2・23	第2金10日	第2火7日	毎週火曜日
西浜道、野原、北陽、平川北部、平川南部(市道114号線以北)、浜道裏、グラン・ドマーレ久津川、大將軍、東大將軍、大將軍中、平川西部、中道表、上津屋、八丁、西六反		16	第4金24日	第4火21日	
南里ノ西、梅の里、久津川団地、しょうぶの里、里ノ西、東里ノ西、みどりの里、ひかりの里		2・23	第1金3日	第1火7日	
平川東部第1(市道114号線以北)		16	第3金17日	第3火14日	
平川東部第1(市道114号線以南)		6・27	第2金10日	第2火7日	毎週水曜日
久世西(近鉄以西)、尺後台		2・23	第4金24日	第4火21日	
北東東(旧国道以西)、久世西(近鉄以东の全域)、垣内後西、尺後乾城、塚本、寺田ノ里、いずみ、樋尻第1・2・3、睦、西ノ口(寺田)		6・27	第2金10日	第2火7日	毎週水曜日
若葉、つくし、今橋、今堀、あけぼの、若草、おむろ		1・22	第4金24日	第4火21日	
水度坂(旧国道以西)、中東(旧国道以西の全域)、大南、東ノ口、東ノ口第2、城陽佐伯団地、たんぼぼ、小南		3・24	第1金3日	第1火7日	毎週水曜日
北東西、北西、中西		6・27	第2金10日	第2火7日	
さくらえん、庭井団地、ひまわり、芝		1・22	第4金24日	第4火21日	毎週水曜日
水主、府営水主団地、西ノ口大三戸、富ノ里		1・22	第2金10日	第2火7日	
大堀、枇杷庄		21	第4金24日	第4火21日	毎週水曜日
島ノ宮、西垣内、敷島住宅、富野荘駅前		21	第1金3日	第1火7日	
高背、乾垣内、東富野、富野堀口、北清水、南清水、西富野、東敷島		20	第2金10日	第2火7日	毎週水曜日
長池(国道以西)		8・30	第4金24日	第4火21日	

〈使用済乾電池〉〈スプレー缶・携帯用ガスボンベ〉〈使い捨てライター〉は燃やさないごみの日に回収します。それぞれ区別して透明の袋に入れて出してください
 〈廃食用油〉は第3金曜日(17日)に、〈使用済小型家電〉は随時、〈廃蛍光管〉は第2水曜日(8日)に、市役所・各コミセン・各老人福祉センターなどで回収します

保存版 4月の相談日や、ごみの収集日などを掲載したページです。1カ月間保存をお願いします。

インフルエンザの予防は、手洗い・うがいの励行で!