

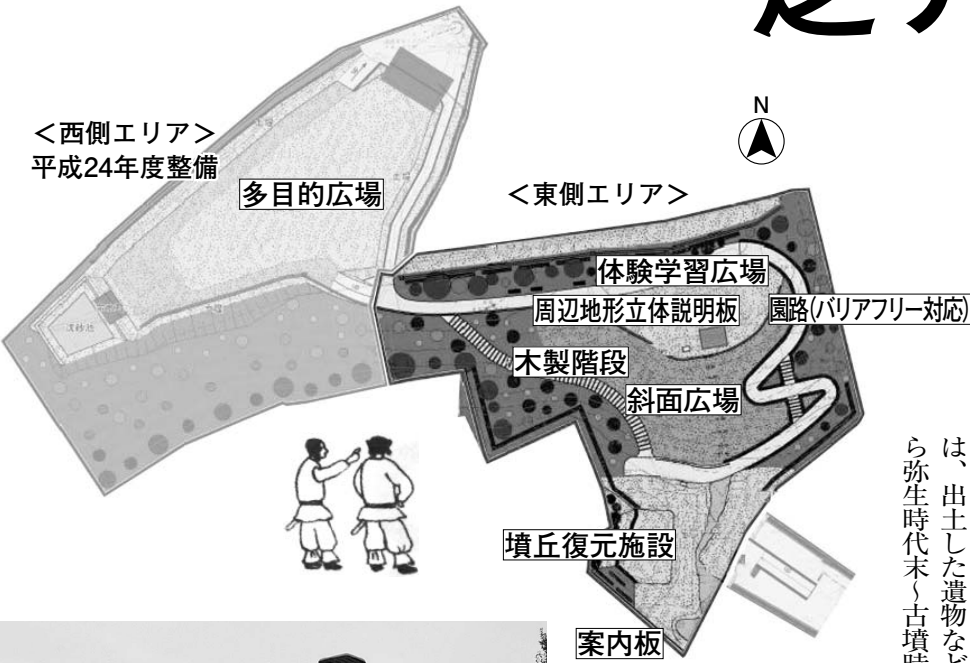


# 日本最古級

# 芝ヶ原古墳

# 日本最古級の古墳を復元

## 新たな学習と憩いの場へ



私たちのまち城陽は、古くから文化交通の要衝の地として栄え、古代の歴史や文化を探る道しるべである古墳が数多く存在しています。その中でも、昭和61年夏、日本最古級の古墳として全国から注目を集めた芝ヶ原古墳(12号墳)。現在、この古墳を公園として復元する整備工事を進めており、平成25年4月にオープン予定です。墳丘の復元のほか、歴史学習、歴史体験に活用できる広場の整備なども併せて行います。今号では、史跡芝ヶ原古墳の紹介と整備工事の内容をお知らせします。

### 芝ヶ原古墳とは

昭和61年夏に発掘がおこなわれ、「日本最古の古墳では」と全国から注目を浴びた芝ヶ原古墳。市の北東部に位置し平成元年9月6日に国の史跡に指定されました。東西19メートル、南北21メートルの方丘部に方形の突出部がつく「前方後方形」の墳丘で、墳丘の中心部には組合式木棺が納められており、木棺内には、多くの貴重な出土品が納められていました。古墳は、出土した遺物などから弥生時代末〜古墳時代

初期に属すると考えられています。

### 豊富な出土物

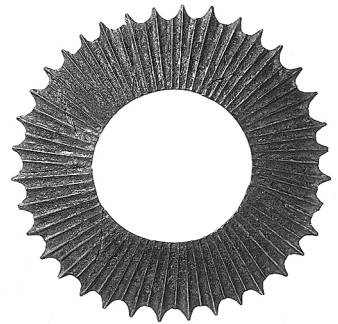
古墳から出土したのは、銅釧(銅製の腕輪)や四脚形鏡(銅製の鏡)、庄内式土器片(3世紀後半)に玉類などで、国の重要文化財に指定されています。中でも「銅釧」は貝の腕輪を銅製品で忠実にかたどった精巧なもので、日本国内に同じものがな

い唯一の出土品で、とても貴重なものです。

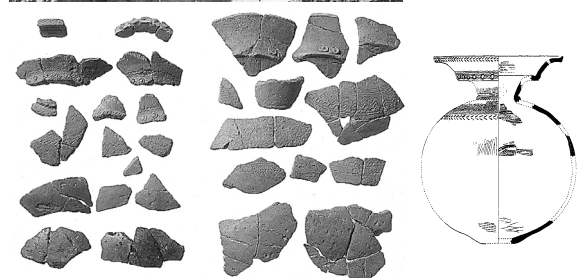
### 市と市民が一体となり保存へ

芝ヶ原古墳が弥生時代から古墳時代の過渡期を示すものであったことから、同古墳はまだ謎が多い古墳の発生時期などを解明するための資料として重要なものといえます。

▲「銅釧」日本唯一の出土物。形・大きさともに同じものが2個出土しました



▲昭和61年当時の発掘現場のようす



▲「庄内式土器」弥生時代末から古墳時代はじめに作られたものです。復元すると、壺4つ、高杯1つとなります。右図は壺の復元図

この貴重な古墳を「ぜひ保存しよう」と市民のみなさんや各種団体から保存を求める声が高まり、市として貴重な古墳の保存を決定しました。また、その際、保存に必要な財源を市内外に募る、全国で初めての古墳保存の基金「芝ヶ原12号墳保存基金」を設け、市民と行政が一体となり取り組みを進めました。この基金の注目を浴びることとなりました。

### 復元整備工事進む

現在市内には、6つの国の指定を受けた史跡があります。これらの歴史的遺産と自然の調和のとれた豊かなまちづくりを目指すために史跡の保存事業を行っています。

芝ヶ原古墳は、正道官衙遺跡、森山遺跡に続く3つ目の史跡公園となり、また、復元整備に当たっては、専門家や幅広い市民の意見を整備計画に反映

させる予定です。



### 城陽市史跡整備委員 大町 隆さん

芝ヶ原古墳の発掘当時は、テレビや新聞など大変な騒ぎでした。発掘現場へも、私自身足を運びました。

その芝ヶ原古墳が、整備されることになり、感慨もひとしおです。車塚古墳、正道官衙遺跡など周囲の遺跡を巡る市民のみなさんの散歩コースの拠点や、観光の一つとなるような史跡公園にしたいです。また、芝ヶ原古墳や他の遺跡からの発掘物などの展示なども出来ればと思います。市民の憩いの場や歴史の学習の場として活用できるような史跡公園になることを望んでいます。

### 歴史に触れる憩いの場へ

公園は大きく分けて東側エリアと西側エリアの二つのエリアから成り立っています。

現在工事中の東側エリアには、覆土を施し築造当時の古墳の形態を復元

した墳丘復元施設や、屋外での歴史体験学習などに活用できる体験学習広場などを。また、広場内には古墳の概要を示す説明板や周辺地形立体説明板を設置します。

平成24年度に工事を行う西側エリアには、多目的広場や、史跡巡りの拠点として利用できる休憩施設。さらに、樹木を植え里山の景観になるような整備を検討しています。

私たちのまち城陽市は、数多くの古墳や遺跡が残るまちとして知られています。市内の古墳などから出土したものは歴史民俗資料館に展示されていますが、築造当時の姿の古墳を目にすることはできません。現在、工事が着々と進んでいる芝ヶ原古墳。日本最古級の古墳に触れることのできる史跡公園、歴史学習の新たな場として、完成が待ち遠しいですね。

### お問い合わせは

文化体育振興課  
☎(56)4049

# 平成24年度 固定資産税に係る 縦覧帳簿の縦覧などについて

問 税務課 評価係 ☎(56)4022

## ◆土地と家屋の価格等 縦覧帳簿の縦覧

【期間】4月2日(月)～5月1日(火)※土・日曜日、祝日を除く

納税者のみなさんが土地や家屋の評価額を比較し、自らの土地や家屋の評価額を確認していただくための制度です。

▼時間 午前8時30分～午後5時 ▼場所 税務課 評価係 ▼縦覧できる人 固定資産税の納税者※土地の納税者は土地の帳簿、家屋の納税者は家屋の帳簿の縦覧ができます

▼必要なもの 本人確認ができるもの(運転免許証、パスポート、健康保険証など)※代理人の場合は委任状も必要です

▼注意事項 平成24年度から税目別徴収方式に改め、固定資産税・都市計画税の第一期納期限を変更(6月末日→4月末日)したことにより、縦覧期間が変更になります

## ◆固定資産課税台帳の閲覧

所有者に、固定資産課税台帳に登録された事項を閲覧していただく制度です。

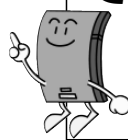
▼期間 通年※土・日曜日、祝日を除く ▼時間 午前8時30分～午後5時 ▼場所 税務課 評価係 ▼閲覧できる人 固定資産の納税義務者 ▼必要なもの 本人確認ができるもの(運転免許証、パスポート、健康保険証など)※代理人の場合は委任状も必要です

▼注意事項 平成24年度から税目別徴収方式に改め、固定資産税・都市計画税の第一期納期限を変更(6月末日→4月末日)したことにより、縦覧期間が変更になります

## 成年後見制度

「成年後見制度」とは、認知症などにより、自分で十分に判断することができない人が、財産の取り引きなどの各種手続きや契約を行うときに、一方的に不利な契約を結ばないよう法律面や生活面で支援し、本人の権利や財産を守ることを目的とした制度です。

安心して住み慣れたまちで生活が送れるよう、市では成年後見制度の利便性に関する相談や、一定の条件を満たされた人の申し立て



## 子育て支援課 からのお知らせ ☎(56)4036

### ◆母子家庭の母対象 資格取得への支援

①母子家庭高等技能訓練促進給付金

平成24年度の入学者について、支給の対象となりました。※平成23年度までの入学者については、従来どおりで変更はありません

▼対象者 ○資格を取得するために養成機関で2年以上のカリキュラムを修業し、対象資格の取得

見込の人 ○初めて給付を受ける人 ○その他所得要件などあり ▼対象資格 看護師、介護福祉士、保育士、理学療法士、作業療法士 ▼支給額(月額) ○市民税非課税世帯：10万円 ○市民税課税世帯：7万5000円

▼支給期間 養成機関での修業全期間※申請した月分から支給

②母子家庭自立支援教育訓練給付金

指定教育訓練講座の受講終了後、支払った額の20パーセント(4千円～10万円)を支給します。

▼対象講座 雇用保険制度の教育訓練給付の指定

教育訓練講座(厚生労働省のホームページに掲載) ▼支給時期 受講終了後 ▼注意事項 受講申込前に相談と申請が必要。受講開始日に雇用保険法による教育訓練給付の受給資格がある人は対象外

◆お済みですか? 子ども手当の申請

平成23年10月1日から、子ども手当の法律が変わりました。3月30日(金)までに手続きをすれば、平成23年10月分までさかのぼって支給されます。

▼対象 0歳～中学校修了前(満15歳以後の最初の3月31日まで)の子どもを養育している人で、平成23年10月1日以前より子ども手当の受給資格がある人 ▼注意事項 ○平成23年10月分までさかのぼって受給するには、必ず3月30日(金)までに手続きをしてください。4月以降に手続きをされた場合は、さかのぼっての支給はされず、申請日の翌月からの支給となります。○10月以降に出生や転入をされた人も、出生日や転入日から15日以内に申請が必要です。申請されれば、翌月分から支給されます

## 嘱託職員を募集します

■ばれっとJOYO(男女共同参画支援センター) ☎(54)7545

<事務嘱託職員>

▶業務内容 女性相談業務。相談に関する集計・報告処理業務。DV防止など男女共同参画啓発業務

▶資格 相談対応または男女共同参画支援センターでの実務経験者で、パソコン(ワード、エクセル)ができる人。要普通自動車運転免許

▶人数 1人 ▶雇用予定期間 4月1日～平成25年3月31日 ▶勤務日など 火・金・土曜日 9:00～16:00 ▶報酬額 月額103,000円※通勤費用は別途支給 ▶選考方法 履歴、小論文、面接※日時は別途通知

■市民活動支援課 ☎(56)4051

<事務嘱託員>

▶業務内容 広報紙の編集業務。資料整理など

▶資格 紙面編集・デザインなどの経験があり、パソコン(ワード・エクセル)ができる人

▶人数 1人 ▶雇用予定期間 4月1日～平成25年3月31日 ▶勤務日など 月～金曜日 9:00～16:00 ▶報酬額 月額151,800円(企業年金相当額3,000円を含む)※通勤費用は別途支給 ▶選考方法 履歴、面接※日時は別途通知

■学校教育課 ☎(56)4004

<幼稚園教諭(パート)>

▶業務内容 富野幼稚園での幼稚園児の預かり・指導業務

▶資格 幼稚園教諭の教員免許を持っている人

▶人数 1人 ▶雇用予定期間 4月1日～平成25年3月31日 ▶勤務日など 月・火・木・金曜日 14:00～15:30※長期休業期間(夏休み・冬休み・春休み)を除く ▶報酬額 時給1,000円 ▶選考方法 履歴、面接※日時は別途通知

## 70歳以上75歳未満の国民健康保険加入者へ 高齢受給者証の有効期限・負担割合について

現在交付している高齢受給者証の有効期限は、3月31日(土)までとなっています。4月1日～7月31日有効の受給者証は、3月中に送付します。

70歳以上75歳未満の人が医療機関などを受診したときの自己負担割合は、現役並み所得者を除き、4月1日から2割に変更される予定でしたが、4月1日～平成25年3月31日の1年間は1割に据え置かれることとなりました。なお、現役並み所得者の自己負担割合は3割のまま、変更はありません。

富野幼稚園 ☎(56)4038

## 森林の所有者届出制度が4月からスタートします

昨年4月の森林法改正により、今年4月以降、森林の土地の所有者となった人は市町村長への事後届出が義務付けられました。

▼対象 売買や相続などにより森林の土地を新たに取得した人 ▼注意事項 個人・法人は問いません。面積に関わらず届出が必要です。▼届出方法 土地の所有者となった日から90日以内に、取得した土地のある市町村の長に届出書を提出

山城広域振興局 ☎(21)3087

## お聴きください 『城陽市歌』

城陽市歌は、ふるさとを愛し、平和で輝かしい城陽の未来を創造するため、昭和34年に町歌として制定し、昭和47年5月3日の市制施行に伴い市歌として制定しました。

市歌は、市ホームページからダウンロードできます。また、秘書課と図書館でCD・テープの貸し出しも行っていきます。ぜひご利用ください。

秘書課 ☎(56)4050

## 子育て支援課 からのお知らせ

見込の人 ○初めて給付を受ける人 ○その他所得要件などあり ▼対象資格 看護師、介護福祉士、保育士、理学療法士、作業療法士 ▼支給額(月額) ○市民税非課税世帯：10万円 ○市民税課税世帯：7万5000円

▼支給期間 養成機関での修業全期間※申請した月分から支給

②母子家庭自立支援教育訓練給付金

指定教育訓練講座の受講終了後、支払った額の20パーセント(4千円～10万円)を支給します。

▼対象講座 雇用保険制度の教育訓練給付の指定

### 保健センターからのお知らせ

☎(55)1111

「健康しようぶ21」

北ブロック

(久津川・古川校区)

☆元気いちばん!

健康講座③

楽な生活は食事から!

▼日時 3月22日(木)午

前9時45分～11時45分

▼場所 北部コミセン

◎男性歓迎 ※申込不要・無料

### 健康教室

☆セラピーエクササイズ & 心身リラクゼーション

ゆったりとしたリラクゼーション体操で体をほぐし、リフレッシュさせましょう。

▼日時 3月21日(水)午

後1時30分(午後1時20

分) 3月21日(水)午 後1時30分(午後1時20



五里ごり館 (歴史民俗資料館) ☎(55)7611 No.302

### 城州一心講とお水取り

春の訪れを告げる行事として知られる東大寺二月堂のお水取り。2月20日～3月14日に練行衆が行う修二会という行法の中の一つで、3月12日深夜に二月堂下の閻伽井屋(あかいや)と呼ばれる井戸から閻伽井(ご香水)を汲み、二月堂本尊の十一面観音に供えます。

この行法は中世の戦乱の時も絶えることなく行われ、近世になると民衆の間で二月堂の観音を信仰する「講」が出来てきました。12日の大松明の時に堂内で参籠できる講の一つに、「城州一

心講(じょうしゅういつしんこう)があります。この講は、明治9年、二月堂の十一面観音を深く信仰していた久世村の池野儀平治が中心となって作られました。城陽市内からは枇杷庄や旧寺田村・旧水主村・旧青谷村などが加わり、大正初年には滋賀県・大阪府にまで広がっていききました。城州一心講は、のちに「圓玄講社(えんげんこうしゃ)」という講集団となります。そのはつきりとした年は不明ですが、明治18年に圓玄講社の会計係を通して志納金を積み立てている古文書が残っています。

枇杷庄の城州一心講では、明治期から昭和40年頃まで、地区の人々に風呂を振る舞う「オンマカプロ」という行事を行っていました。これは、風呂の湯の中にお水

取りの時にいただくご香水やヨモギ・シヨウブなどの薬草を入れることから「二月堂百草湯」とも呼ばれました。施主は人々を接待して湯を施すことによって功德を積み、また入浴することによって無病息災の御利益を得ることができるという意味があったそうです。二月堂には、一心講の奉納した額が3面かけられています。このうち一番古いものは、明治17年に城陽市中村の人が発起人となり、城州・江州(滋賀県)の一心講が共同で奉納したもので、現在も二月堂の南側の壁にかけられています。二月堂に行かれた際には、お堂の入り口の扉を少し見上げてみてください。約190年前の信仰のかたが、今も変わらずに掲げられています。

を郵送または電話

### 木造住宅の耐震改修補助金が90万円に!!



屋根の改修・外壁の改修・リフォームを考えている人、一緒に耐震改修をしませんか。市の耐震診断の結果、耐震改修が必要と診断された住宅を改修する人に、上限90万円まで補助金を交付します。

なお、今年度より耐震診断には、耐震改修に必要な費用の概算を示しています。▼対象 昭和56年5月31日以前に着工し、延床面積の半分以上を住宅として

使用する木造住宅で、その住宅に居住する市民※耐震診断(自己負担3,000円)については所有者も対象(☎・☎都市計画課 ☎(56)4066)

### 「自分おとし宣言」

みなさんの「目標」や「頑張りたいこと」を宣言してみませんか。宣言内容はホームページ[http://joyoibunokoshi.jp]に掲載するほか、達成された人には表彰を、継続して頑張っている人には激励を行います。宣言用紙に目標などを書いて、各コミセンなどの専用ポストに投函を! 團市民活動支援課 ☎(56)4041

待っています!



### 消防本部からのお知らせ

◆城陽少年消防クラブ

応募作品

「ぼうさい探検隊 マップコンクール」

マッピングコンクール」

マッピングコンクール」

マッピングコンクール」

マッピングコンクール」

マッピングコンクール」

マッピングコンクール」

マッピングコンクール」

マッピングコンクール」

マッピングコンクール」

マッピングコンクール」

マッピングコンクール」

マッピングコンクール」

マッピングコンクール」

マッピングコンクール」

マッピングコンクール」

マッピングコンクール」

マッピングコンクール」

マッピングコンクール」

マッピングコンクール」

マッピングコンクール」

マッピングコンクール」

マッピングコンクール」

マッピングコンクール」

マッピングコンクール」

マッピングコンクール」

マッピングコンクール」

マッピングコンクール」

マッピングコンクール」

マッピングコンクール」

マッピングコンクール」

マッピングコンクール」

マッピングコンクール」

マッピングコンクール」

### 城陽市指定給水装置工事事業者を新規指定

水道工事は、水道法・市水道事業給水条例により、市指定給水装置工事事業者以外では施工することができません。

新築・建て替え・改築工事(台所・風呂・洗面所・水洗トイレなど)における給水装置は、市指定給水装置工事事業者を通じての申請が必要です(単独水栓の取り替え・補修、コマ・パッキンの取り替えなどの軽微な変更を除く)。必ず建築業者または工務店などに申請の確認をしましょう。

#### ▼新規指定給水装置工事事業者

業者名	所在地	電話番号
㈱西村工業	大阪府枚方市星丘二丁目39-10	072(849)7770

○水道工事…工務課 ☎(52)2442 ○宅地内の漏水(水漏れ)の修理…指定給水装置工事事業者へ直接※「市公認上下水道協同組合」加盟の指定給水装置工事事業者も当番制で対応(祝日を除く月～土曜日の8:30～17:00)。漏水受付専用電話 ☎(52)1898

1人1人の役割分担 災害に備えて家族の役割分担を決めておきましょう。家具の固定・非常持ち出し品の点検・高齢者や乳幼児を誰が保護するかなど。家の危険個所を チェック 家屋の耐震診断、家具

避難先や連絡方法を確認しておきましょう。 N T T の災害用伝言ダイヤル「171」、携帯電話の「災害用伝言板」の利用方法も確認しておきましょう。 防災課 ☎(56)4045

省エネ教室 知って得する 3月24日(土)午

後1時30分～2時30分 場所 福祉センター 内容 地球温暖化防止に向けた家庭の省エネ術の紹介、アドバイスなど 対象 市内在住・在勤・在学の人 定員 先着30人 費用 無料 講師 城陽環境パートナーシップ会議 小林 駿氏 持ち物 筆記用具

「ハロー城陽 インフォメーション」 毎週土曜日放映! 放映時間 午前11時54分～55分 放送局 K B S 京都(デジタル5チャンネル) 団市民活動支援課広報係 ☎(56)4051

査員特別賞を受賞しました。3月21日(水)まで市役所1階ロビーで展示していますので、ぜひご覧ください。 団消防本部予防課 ☎(54)0115

活動は月1回程度で、城陽少年消防クラブと合同で活動を実施することもあります。 主な活動内容 防火教育および消火訓練、防火ハイキング、サマーキャンプ、防火チャリシの配布、消防出初式への参加など 対象 市内在住の婦人 団・團婦人防火クラブ(消防本部予防課内) ☎(54)0115へ電話

がんばれ! 京都サンガF.C. 西京極陸上競技場で サンガタウン城陽で みんなで応援しましょう

**インフォメーション**  
 問…問い合わせ 申…申込方法  
 ※詳しくはそれぞれへお問い合わせください

**スポーツ**

**スポーツセンター☎(55)6222**

①このすやま エコロベスクラブ  
 ▶日時 3月17日(土)【小学生の部】16:30~18:00 【大人の部】中学生以上 18:30~21:30 ▶場所 市民体育館  
 ▶持ち物 体育館シューズ ※申込不要・無料  
 ②転倒予防体操で、心も身体も笑っちゃおう！  
 ▶日時 3月29日(木)10:00~11:00 ▶場所 すばーく城陽 ▶対象 60歳以上 ▶定員 先着15人 ▶講師 健康運動指導士 伊集院 馨氏 ▶その他 動きやすい服装、安定のいいシューズ※無料 申3月11日(日)9:00から直接か電話  
 ①②いずれもケガなどについては応急手当のみ実施

**城陽ソフトテニス協会 第10回ミックス大会 in太陽が丘**

▶日時 4月15日(日)9:00から※雨天時…4月29日(祝)  
 ▶場所 太陽が丘テニスコート※雨天時…木津川河川敷運動広場 ▶種目 男女ミックスダブルス個人戦 ①シニアの部A…60歳以上のミックス(個人申込のペアは当日会場で抽選) ②シニアの部B…50歳以上のミックス(個人申込のペアは当日

会場で抽選) ③ミドルの部…49歳以下のミックス(ペアで申込) ④一般の部…年齢自由(ペアで申込)※いずれも平成24年4月1日現在満年齢 ▶費用(1人) 1,500円、高校生以下1,000円※申込は1種目のみ 申・申4月5日(木)までに同協会 藤原氏 [☎(54)0966] へ電話

**官公署など**

**青谷学園 リサイクル自転車の販売会**

▶日時 3月17日(土)10:00から ▶場所 市役所駐車場 ▶販売予定台数 15台前後※希望者多数の場合は話し合い ▶費用 3,500円から(防犯登録料500円別途) ※施設でも販売 障害者支援施設DO☎(55)8800

**「元気に楽しく暮らす」トークショー&ミニライブ**

▶日時 3月25日(日)13:30(受付13:15)~16:00 ▶場所 福祉センター ▶内容 内科クリニック院長のお気楽Q&A、「カレーパン」のミニライブ ▶定員 50人 ▶費用 無料 申・申4月23日(金)までに、梅の郷青谷づくり事務局 [☎(56)5124] へ電話

**～参加しませんか～ 梅林部会の竹きり&炭焼き作業**

▶日時 3月26日(月)9:30~12:00 ▶場所 中梅林(龍福寺裏山) ▶持ち物など 作業できる服装、帽子、タオル、お茶 申・申3月23日(金)までに、梅の郷青谷づくり事務局 [☎(56)5124] へ電話

**ねんきんに関するご相談は「ねんきんダイヤル」へ**



①ねんきんダイヤル 申☎0570(05)1165、IP電話・PHSからは☎03(6700)1165  
 ②京都南年金事務所/京都市伏見区竹田七瀬川町8-1 申☎075(643)2547 [国民年金課]、☎075(644)1165 [お客様相談室]  
 ③街角の年金相談センター宇治/宇治市広野町西裏54-2 申直通的電話番号はありません。京都南年金事務所へおかけください  
 ①②③いずれも ▶受付時間 月曜日※祝日の場合は翌日…8:30~19:00、火曜日~金曜日…8:30~17:15、第2土曜日…9:30~16:00

**相談に必要な持ち物**

○年金手帳または基礎年金番号通知書 ○年金を受けている人は、年金証書または年金額改定通知書など ○印かん・本人を証明できるもの(運転免許証、健康保険証など) ○代理人がご相談される場合は、委任状をお持ちください

**第1回調理師試験・製菓衛生師試験 岡山城北保健所☎(21)2912**

試験名	調理師	製菓衛生師
願書配布	3月12日(月)~4月20日(金) 山城北保健所、田辺総合庁舎 土・日曜日、祝日を除く平日の9:00~12:00・13:00~17:00※最終日は16:30まで	3月12日(月)~4月27日(金)
願書受付	4月16日(月)~20日(金) 提出先は願書配布場所と同じ※郵送不可 9:30~11:30・13:30~16:30	4月23日(月)~27日(金)
試験日程	6月3日(日)10:00~12:00 長浜バイオ大学 京都CAMPUS烏丸学舎	
受験料	6,100円	9,400円

**伝言板**

<募集> ■英会話教室Seeds 第1・第3・第5木曜日 10:00~11:30 ※見学随時可。初心者歓迎 寺田コミセン 上田☎(52)5286

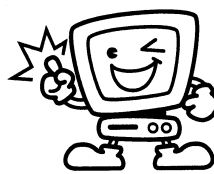
**4月1日号から変わります**

「広報じょうよう」は、現行月3回・1色の発行形態を、4月1日から月2回(1日・15日)・カラーに変更します。ページ数も増やし、より見やすく・わかりやすく・親しみやすい紙面づくりを目指します。ご理解とご協力をお願いします。 申市民活動支援課☎(56)4051



申城陽旬菜市運営協議会 (直売所)☎(52)0382

地元でとれた、新鮮で安全・安心な農畜産物を販売しています。  
 ▶日時 毎週火~日曜日の8:45~16:00 ▶場所 城陽旬菜市直売所(文化パルク城陽南側)



**あなたの声に市長が直接答えます 「市長ふれあいメール」**

<専用メールアドレス> shicho\_h@city.joyo.kyoto.jp ※住所・氏名を明記してください



<b>寺田コミセン☎(55)0010 FAX(55)0197 〒610-0121 寺田今堀1</b>	
着付け教室~着付けの基礎を習おう~ 4月11日・18日・25日のいずれも水曜日 10:00~12:00 山本春子氏	先着10人 無料 申来館か電話
年金セミナー~もっと知りたい年金のはなし~ 4月14日(土)13:30~15:30 特定社会保険労務士 辻井忠夫氏	先着30人 無料 申来館か電話
<b>北部コミセン☎(55)1001 FAX(56)6032 〒610-0101 平川広田67</b>	
ドミノあそび ~約3,000個の木製ドミノを並べて遊びましょう~ 3月24日(土)13:30~15:30	※幼児(保護者同伴)~小学生対象 申込不要・無料
春休み子ども映画大会 「イースターラビットのキャンディ工場」 3月29日(木)13:30(13:15開場)~15:15	※幼児(保護者同伴)~大人対象 申込不要・無料
<b>南部コミセン☎(55)1002 FAX(56)6040 〒610-0111 富野東田部70-1</b>	
大人の卓球 3月25日(日)9:30~11:30 卓球協会会員 中尾貞夫氏	※18歳以上対象(初心者歓迎) 上靴、お茶持参 申込不要・無料
子ども手芸教室 ~ひもを編んで四つ組みのマスコットを作ろう~ 3月28日(水)9:30~12:00 生野暉子氏	先着20人※幼児(保護者同伴)~小学生対象 材料費100円 申来館か電話
お城めぐり「春の長浜城と黒壁スクエア散策」 長浜城歴史博物館、曳山博物館 ※健脚向き 4月11日(水)コミセン9:00出発・16:30帰館予定 長浜ボランティアガイド ※徒歩約4キロ、市のバス利用、雨天決行	抽選35人・参加費2,300円(昼食代・入館料・高速代ほか) 申3月20日(祝)必着で、往復ハガキに住所・氏名(2人まで)年齢・性別・電話番号を明記し、南部コミセン「お城めぐり」係宛へ郵送

<b>青谷コミセン☎(53)8273 FAX(56)6042 〒610-0114 市辺五島7-1</b>	
健康体操教室 リフレッシュ・ヨガ ~寒さを乗り越えた身体を整えよう~ 3月21日(水)・28日(水)9:30~11:30 松本清子氏	先着20人・無料 マットまたはバスタオル、水筒、動きやすい服装 申3月15日(木)から来館か電話
みんなでおいしく土曜教室 ~おしゃれなカレーライスを作ろう~ 3月24日(土)10:00~13:00 ヘルスメイト城陽	先着16人※小学生対象 材料費350円 申3月13日(火)から来館か電話
パティシエの職場を身近で見学しよう ~松井山手のおしゃれなケーキ屋さんを訪ねて~ 3月27日(火)コミセン13:00出発(12:50集合)・15:30帰館予定 ※市のバス利用	先着20人※新小学4年生以上対象(親子同伴可)・参加費500円(ケーキ試食代ほか) 申3月14日(水)~21日(水)に来館か電話
<b>今池コミセン☎(56)0525 FAX(56)6041 〒610-0117 枇杷庄知原15-1</b>	
春休みお楽しみ会 ○パネルシアター「みんなであうたってあそぼう」 ○工作「牛乳パックで作るキラキラボックス」 3月23日(金)13:30~15:00 城陽親と子の劇場	※幼児(保護者同伴)~小学生対象 申込不要・無料
子どもパン作り教室~楽しく作ってみんなで食べよう~ マヨネーズパン、メロンパン、ミニフルーツケーキ 3月24日(土)10:00~13:00 栗山君代氏	先着12人※小学生対象 材料費300円(当日徴収) 申来館か電話
<b>東部コミセン☎(55)7858 FAX(56)6037 〒610-0121 寺田正道152</b>	
高齢者社会を考える集い [3月25日(日)] I部「高齢者の元気 足元から」13:30~14:40 NPO法人日本成人病予防協会 大谷春枝氏 II部「観て・聴いて・唄って」プティ・ミュージカルほか 15:00~16:00 Music Box ぽっと、劇団ケセラセラ	バスタオル持参 申込不要・無料

◆申し込みや問い合わせは、各コミセンへ [開館時間] 9:00~21:00(申込は17:00まで) [3月の休館日] ○青谷・北部・南部・今池・東部コミセン…月・祝 ○寺田コミセン…12日(月)・19日(月)・21日(水)・26日(月)

休日急病診療所☎(55)1112 ▶場所/保健センター内(歯科は宇治市休日急病診療所☎(39)9430) ▶受付時間/9:50~11:30・13:00~16:30 ※日曜日・祝日のみ

蛇口からそのまま飲める 安くて安全 おいしい城陽の水道水