

山背古道 探検ガイドブック



せましろ ことう
山背古道へ

山背古道とは、京都と奈良の間、南山城の山際をゆるやかにうねりながら続いている一本の小径です。古墳や、古くからのまちや、人々のおしゃべり声、どこかなつかしい景色に出会えます。



あなただけの宝物を探しに…
探検に出かけてみませんか？

探検に行こう



やまじろ 山背古道って?

城陽市、井手町、木津川市の
3つの市や町を通る、
全長約25kmの散策道です。

山背古道周辺は、おだやかな里山と
豊かな木津川の恵みを受け、育まれた
独特の文化と風景が息づいています。

卑弥呼の謎を秘めた古墳、平家物語や
山城の国一揆の舞台となった村々、
梅の香ただよう里山や、
サワガニやホテルと遊べる川辺、
そして人々の笑顔に出会えるまちかど…。

山背古道は、
様々な「宝物」に出会える道です。



この「宝物」を探すこと…
これが「探検」です。
いつもより、少しアンテナをとがらせて、
古道探検に出かけましょう。

それにはちょっとしたコツをつかめば、
だいじょうぶ。

まず、なんだろう?と思う好奇心を大事にすること。
これが発見のはじまりです。
何かテーマを定めてみるのもいいですね。
より深い発見へとつながります。

この「探検ガイドブック」では、

歴史 自然 暮らし

3つの視点を紹介し、あなたの探検を手助けします。

探検のすすめ

山背古道 アプリを見ながら山背古道を歩こう

体験・体感 アプリケーション

スマートフォン・タブレットで

山背古道の地図を片手に、GPS機能を用いて、楽しく快適に山背古道沿線を歩けます。また、各市町の観光スポットの紹介や、山背古道の沿線に位置するお店(まちかど案内所)の紹介や、山背古道沿線に関するクイズも楽しめます。

端末 ● iOS端末、Android端末
容量 ● App Store (15.8MB) Google Play (9.2MB)
※各OSのライブラリの違いにより、若干差が生じます。
言語 ● 日本語、英語対応
入手先 ● iOS端末「App Store」 Android端末「Google Play」

配信開始 無料



昭和30~40年代、長池にお住まいだった
ところのとおきの体験談含め、宿場
町長池の、いきいきとした暮らしぶり
を探検してもらいます。



五陸上選手の力強い脚
力を武器に、探検のロマンを足で追う郷
土史家。

1. 長池宿場町くらし探検
宿場の町並みを探して

天井川で泳いで遊んだり、
毎年「サンキラだんご」をつくりたり、
豊かな秋の井手を探検してもらいます。
ちまきづくりからリースづくり、なんでもこなす
創作派。



カブトムシ採りからマンタケまで、
ポイント熟知のやんちゃ派。

2. 井手⇔多賀
身近な自然探検

教科書にも載っている「山城の国一揆」。
名前は知ってるけれど、どうもピンとこ
ない。当時につながる風景を探し、
上粕を探検してもらいます。



地域の歴史を探り、輪を拓げる、
山背古道探検隊隊長。

3. 上粕環豪集落歴史探検
山城国一揆の面影を訪ねて

木津川べりの約3kmの道のりを、小学校
へと毎日通った。
恩恵を受け、ときに戦い、木津川ととも
に生きてきた「木の津」のまちの人々の、
くらしの知恵を探検してもらいます。



山城(やまじろ)の復旧作業
など、身近な歴史を掘り起こし、伝えてい
く肉体派(?)のご住職。

4. 木の津くらし探検
木津川と暮らす人たち

長池宿場町探検

宿場の町並みを探して

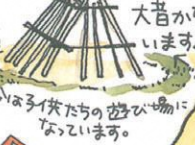
京都から五里、奈良から五里の「五里五里の里」、長池。街道筋の、宿場町ならではのまちなみが残るこの長池に、街道と、そこを歩き交う人や文化を受け入れ、ともに生きてきた「まちばのくらし」を求め、探検しました。



探検は、
「マン」じや



4000年前から人が住んでいた！**森山遺跡**は探検の原点。
昭和51年、工事現場から見つけた土器片。そこから調査がはじまり、縄文・弥生・古墳時代にまたがり、人が住んでいた集落の遺跡が見えだしました。いわば、「探検スピリットの原点。」
大昔から住みおこして、土地が証明しています。



宿場の屋並みのワキモノ
京都市内の町並みと同じ、「むい窓」や「通り庇」を特徴とする街道沿いの家々。それらは料理旅館や商家、職人の家であり、農家とは違う「まち」の場を醸成していました。まちに木津川を流れて、飲みに来る人もたくさんいたんだろう。

今も現役 石の道しるべ
一本の道だけ、北行と南行で道の呼び方を変えているのがユニーク。注目すべきは背面に「氷生渡船所」まで「七セツ」とあるところ。この道しるべが、たてられた昭和3年には木津川の渡し船が十分現役だった証拠。



このお茶屋さんの真新しいビルには、瓦屋根むい窓、通り庇が、町の風情を残っています。

金糸系瓦の瓦は、全国的に80%を産出する。



ここで「エンタツアキコ」の「等々半物語」を撮ったんですよ。



映画「元旅籠」**松屋**さん。現在はお菓子作り。戦後、長池は今よりも宿場町の風情が残って、しおちゆう映画のロケに使われていた。そんな時、映画スター達が泊ったのが、松屋さん。お店の中には、旅籠時代の資料が展示されていて、今でも宣伝ちらしに相当する「引き木し」や、必ず「全国安心お宿ガイドブック」といった内容の絵図、浪花講定宿図絵もあります。



松島トモ子がお菓子買ってきた。かわいらしいよ。



山崎のついた「山崎古道」の「引き木し」のデザインだ。



明治に建てられた郵便局。城陽で一番最初に建てたので、屋根瓦も凝っているよ。



江戸時代にこの地域にさつまいもの栽培を普及させた**山崎利次**のお墓。何と、さつまいもの形をしているのだ！境内にはもうひとつ、**長池宿碑**も。

元旅籠「菱屋」さん

最も最近まで現役だった旅籠「菱屋」さん。今はその姿は見られませんが、垣越しに望めるお家の風情が当時の面影を伝えています。「冠木門」は明治天皇がお泊りになった！際、建てられたんだそう。



泊まった時の「御木」看板は保存されています。



この先、山崎古道沿いを往くと幕末にたつた道しるべが見えるよ！

ひとくちメモ 京都と奈良の2つの古都にはさまれたこの地域は、古くから交通の要衝でした。街道を歩いて、あるいは木津川を船で、多くの人と物資と文化とが行き交いました。今は国道と鉄道がその役の大半を担っているようですが、歩くスピードで見つめ直すと、様々な時代の落とし子が見つかります。長池の他に井手町の玉水①、木津川市の中心部②などが宿場町のおもかげを残しています。

木の津探検 木津川暮らし人たち

「津」は港をあらわす古い言葉。木津の地名は、奈良の都の建設のため大量の木材がこの地で荷揚げされ、「木の津」と呼ばれたことがはじまり。でも、「津」が機能していたのは、そんな大昔のことだけではありません。川とともに生きる「木の津」のくらしを探検しました。

今も残る 旧泉橋の橋台

古来、流されるたび、何度も架けられこきた泉橋。京と奈良を結ぶ「街道」が、ここに川を渡っており、陸路としても要衝で、あたこの証拠にここに残る橋台は、S28年の災害のとき流されて残ったもの。(上の写真は流される前の姿)



この辺りは川が、大きく蛇行して、流れが遅くなるから、架けやすい所でもあったのかな?



絵馬より



絵馬より



バーナク、新しい橋は、緑走りをかいて、三夫婦(男系子代かどろた夫婦)に渡り初めをもらった。

新しい橋は、緑走りをかいて、三夫婦(男系子代かどろた夫婦)に渡り初めをもらった。

木の津は、シルクロードの終着点か。



元船宿「川喜」

数十年前、木津の河原はもとどろろだった。川喜の前が舟付場になっていて、加茂から川舟で下り、打ち網でとった「まいやこ」(もろこに似た魚)をテン70りにして、舟上でいただくという川遊びが、できたんだぞう。



私なんか、夕方おそくまで泳いでた。「ガタウ(かっぱ)」でやわわだった。

対岸の木津川市上粕には、行基が創建した「泉橋寺」があり、川の向こうとこちらから、木津の水運を見守っている。

古名「橋柱寺」大智寺の本尊は「橋の柱」

奈良時代、高僧行基が架けた橋が流された。残された橋柱が、時折不思議な光を放つ、というので、水中からあげ、刻んだとされるのが、御本尊の丈珠菩薩(重丈)。拝観要予約。



☎0774-72-2500 ◆拝観料 200円

和津の「はじまり」上津遺跡

奈良の都の建設のため、木津には大量の物資が荷揚げされたのが、ここ上津遺跡。シルクロードのはじまり、正倉院に今も伝わる異国の宝物は、やはりここを通ったのでしょうか。



御霊神社に保存されている*絵馬に江戸時代の木津の決の様子が、ここに「常夜燈」と「川喜」も描かれています。

灯台の役目も果たした「常夜燈」



木津小学校



「木津川」

以前は、橋柱寺に描かれていた。江戸時代の木津の決の様子が、ここに「常夜燈」と「川喜」も描かれています。



町並み、良い。

この辺り、おじいちゃんによく花がそなえてある。この辺りに、心のやさしい人が住んでるといふことかな。

木津惣墓五輪塔(重丈)

住宅地の中、不釣り合いなほど大きい。鎌倉時代のもので、洪水供養のためと、いわれる。



地蔵尊や水尊は、石臼や遺物石にされて、失われていることか、多分、これは、さあ、残っているのかな?

女の人に「護」られている 和泉式部の墓

平安の女流歌人、和泉式部は、この地の生まれ。晩年の足取りはわかりませんが、泉の地名*にちなみ、ここに墓が立てられました。20余年前まで墓守りをしていたのは、2人の尼僧さん。よく探すと境内のいたる所に、寄進者の名前が。それか! 全部、「ウメ」さん、「こはる」さん、だめ女の人の名前です。

*この辺りは古く和泉と呼ばれてました。

ここは女の人にしか「護」られへんわ。

スクープ! 和泉式部は西念寺の僧に懸想い、通ったという逸話か! この顛末は??

どうも口説き落とされたみたいなんかなあ?

ひとくちメモ 山背古道の周辺地域は、ときに「暴れ川」の猛威にさらされながらも工夫を重ね、木津川とその支流がもたらす豊かな恵みを受け、ともにくらししてきました。ことに水運は、この地の流通と交易を支える大動脈であり、木津川沿いの浜は、近くは川向こうの町と、遠くは京、大坂、さらには海外へとつながる玄関口でもあったのです。木津のほかに、木津川市の吐師、城陽市の東上津屋、水主、枇杷庄、十六、井手町の玉水①、木津川市の藪②、上粕③などに港や浜、渡し場がありました。

2 橋の諸兄
(たちばなのもろえ)旧跡と
井手寺跡



古代の役所あと、
正道官衙(しょうどうかんが)遺跡と古墳群 **1**

京都



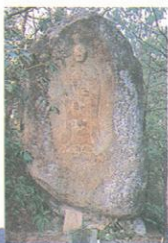
3 「蟹の恩返し伝説」と
国宝の仏さま、
蟹満寺

卑弥呼の鏡の謎を秘めた、
椿井大塚山古墳 **4**



5 国一揆ゆかりの
環濠集落、上狛

6 鹿背山不動と
石仏群



7 念仏石と
ゆるぎ観音

1 木漏れ日の美しい、
鴻ノ巣山散策道



2 やましろの一番早い春、
青谷梅林



3 万灯呂山の
見晴らし



4 果樹園と
木津川の見晴らし

6 山吹と桜堤の玉川

7 緑豊かな里山、森林公園

5 豊かな水と緑の大正池



8 ひろびろと気持ちのいい
木津川の河原



1 宿場まち・長池(ながいけ)
むしこ窓に通り庇、
宿場のおもかげ残る
まちなみ。



2 酒蔵のあるまちなみ・
奈島(なしま)
地域に根ざした酒蔵と、
石の道しるべの残る
まちなみです。



5 茶問屋の並ぶまち・
上狛(かみこま)
あちこちから茶の香が
ただよう、「東神戸」と
呼ばれた茶問屋のまち。



3 扇状地を見晴らす高台のまちなみ・
上井手(かみいで)
高みに氏神の社を抱き、
扇状地を見晴らす
気持ちの良い高台のまちなみ。



4 谷あいの美しい里・
神童子(じんどうじ)
美しい棚田の連なる
田園風景を抜けるとあらわれる里。
役行者ゆかりのお寺があります。



6 「木の津」・木津(きづ)

木津川とともに
暮らしてきた人びとの
くらしの知恵が見つかります。





これが発見の基本だ!!

ヒント①

道を歩きながら... または高い所に登ったとき...
木々のこんもりとした不思議な盛りあがりを探してみよう!
古墳は自然の地形を生かしてつくられていることが多いから、
山の稜線や丘の上がアヤシイぞ。

その不思議な盛りあがりに近づいてみよう。古墳なら標識や解説板が
立っていることがある。近所の人がいたら聞いてみるのもいいね。

ヒント②

YES	NO	
<input type="checkbox"/>	<input type="checkbox"/>	周囲に土器や埴輪のかけらが落ちている。 ふきいし
<input type="checkbox"/>	<input type="checkbox"/>	周囲に貫石が落ちている。(これは日本の古墳の 特徴的な工法で、斜面を固めるために敷き詰めた。)
<input type="checkbox"/>	<input type="checkbox"/>	てっぺんに登ると大きな石(部屋をつくら)や、何者かに 掘りおこされた穴(たいていの古墳はすでに荒らされている)がある。

直径10cmくらいの
コロンとした石

貫石

穴

大きな石

掘りおこされた穴

ヒント③

古墳の見つけかた

古墳博士へステップアップ!

【かたち】日本にある古墳の代表選手

- 前方後円墳
- 前方後方墳
- 円墳
- 方墳

【年代】大きく3つに分けられる

前期(4世紀)
高いところにある大型のもの
(山の形を利用してつくった)
・木津川の橋井大塚山古墳 など

中期(5世紀)
低いところにある大型のもの
(技術の発達により平野部にも進出)
・城陽市の車塚古墳など

後期(6世紀)
山の稜線にある小型の群れ
(多くの方が自分の墓をつくるようになった)
・井手町の茶臼塚古墳など

40面近くの鏡が
出土。そのうちのほとんどが
卑弥呼の鏡といわれている
「三角縁神蓋鏡」
なのだ!

「7x7ピッチ」に
しっぽりかかっています!

新たな古墳発見はるか?

城陽市

木津川

井手町

木津川市

北

山背古道周辺には、こんなにかいた古墳があるよ

道しるべからの道しるべ

(北南面) (北東面)

南奈良街道

玉水 一里 宇
津水 三余
木津 四里 宇

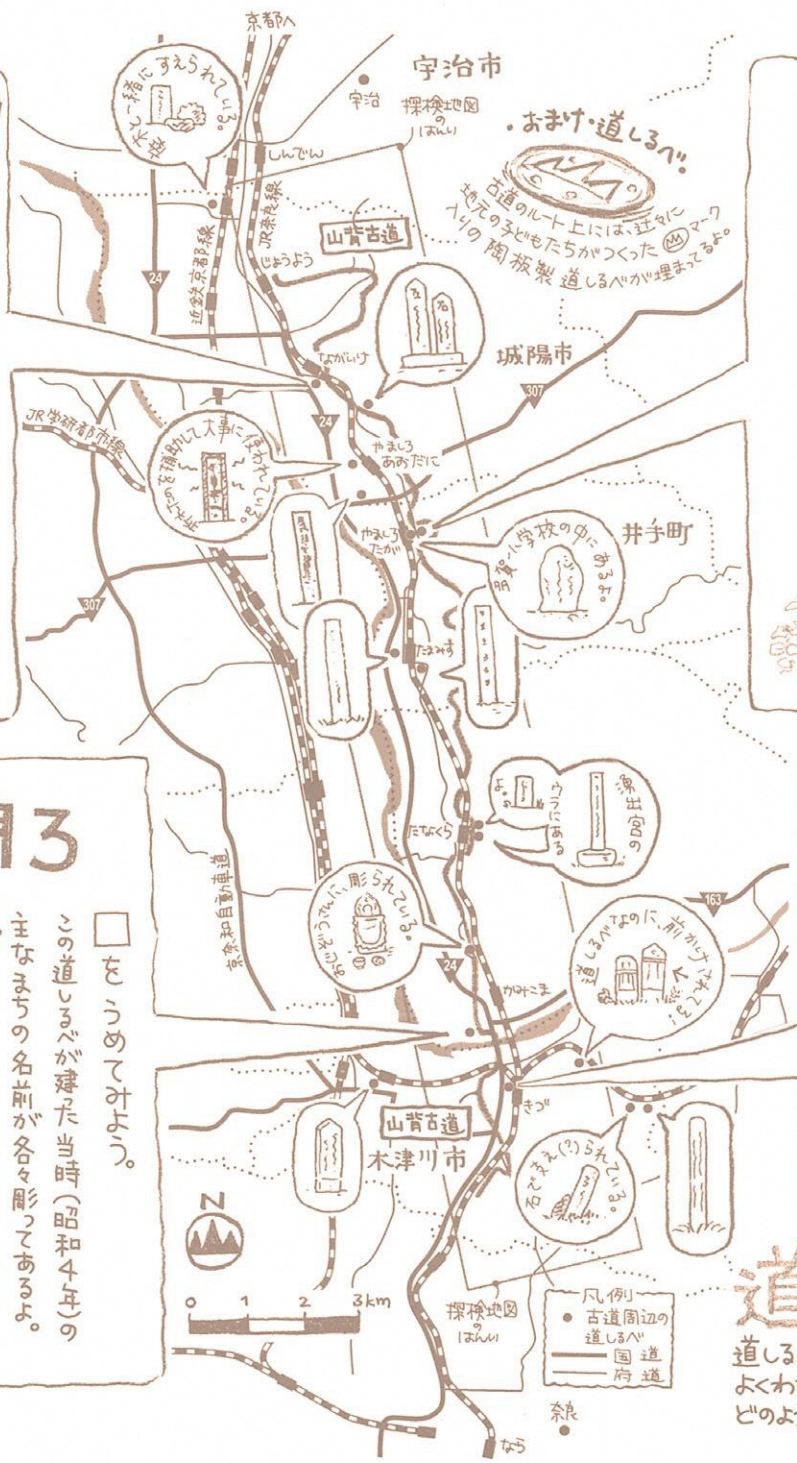
是北京都街道

新田 廿五丁
伏見 三里
見三 五里

問1

□ をこめてみよう。

このあたりが(宇治市)の(五里五里)の里で、
呼ばれるゆえんが道しるべに刻まれているよ。
おしり かわい場所は4ページを見てね。



道しるべからの道しるべ

(西面)

道

是より東

問2

□ をこめてみよう。

昔の漢字だけだとまちがえやすい
この先には滝があるよ。
府道70号線沿い、
十字路の北東角にあるよ。

道しるべからの道しるべ

(西面)

西京都街道

四里 京都 七里

三里 伏見 六里

二里

五里

問3

□ をこめてみよう。

この道しるべが建てた当時(昭和4年)の
主なまちの名が各々彫ってあるよ。
JR奈良線の駅名と同じだよ。
木津川の山城側の堤防、旧泉橋の
かかっていたところが建っています。

道しるべからの道しるべ

(西面)

厄除

問4

□ をこめてみよう。

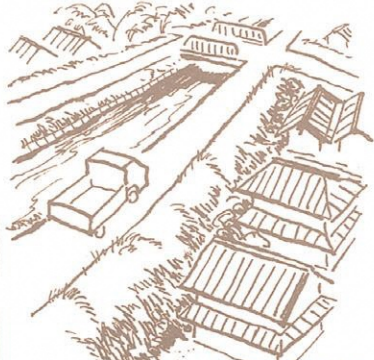
この道しるべが建てた当時(昭和4年)の
主なまちの名が各々彫ってあるよ。
JR奈良線の駅名と同じだよ。
木津川の山城側の堤防、旧泉橋の
かかっていたところが建っています。

道しるべからの道しるべ

道しるべをよく見ると、どのように道がつながっているか、よくわかる。
どのように人が行き来してきたか、想像してみよう。

てんじょうがわ 天井川と 何回出会えた?

—フシギな風景・天井川—



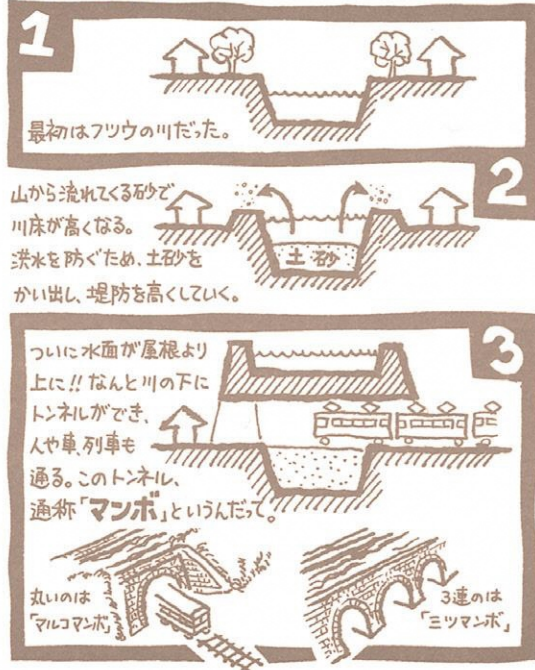
川の水面が 地面より
高い位置にある。これが「天井川」。

奈良の都に
近かったこの地域は、
昔、寺院の建設や
燃料に用いるため
山々の樹木が
乱伐されました。
江戸時代には、一帯が
はげ山だったのです。
そのため、山の土砂が
川づたいにどんどん
流れ出して
いきました。

木津川に流れ込む天井川



天井川のできるまで



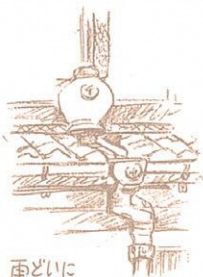
茶問屋ウオッチンブ

上粕の漬は
「東神戸」とも呼ばれ
たいそうにぎわって
いたという

茶問屋の
たたずまい



木津川市上粕南部には、たくさんの茶問屋があるよ。明治のころ、
ここでブレンドされたお茶は木津川を船で下り、アメリカ、イギリスへ輸出
されてたんだって。ちょっと見ただけでは「気」かない茶問屋をよく見てみよう。



雨どいに
茶壺が

軒下にも
謎の茶壺



探してみよう、茶問屋のフシギ物件

壁にも茶壺?

車馬で
たんだ?

門内、車馬
引込むべからず

上粕の歩き方 細い路地
が多いから、どんな入り込んでみよう!



大正中期に作られた
四国八十八所巡り用の
お地蔵さんの木に88個
あるのかな?
(木津川市・上狹)



おそろいのまえかけを
つけてもらって、ハイポーズ!
(木津川市・不津)



キイチちゃん
奥にかくれた
りぼな顔。
(井手町・多賀)

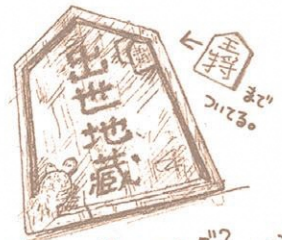
庵にのれで焼けた
お地蔵さんの高さ約5m!
木津川の水邊を見守っている。
毎年、7月23日には、
盛大な地蔵盆が
開かれるよ。
(木津川市・上白・泉徳寺)

おじいさん 大集合!

このあたりを歩くときとくさん出会う
お地蔵さんの土地を守り、守られている
みんないい力をしているよ



きれいに化粧
された3人衆。
(城陽市・長池)

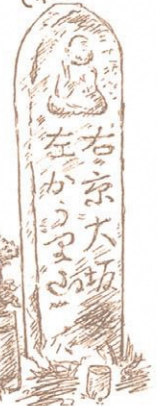


ムム!?
「出世地蔵」ってナンダ?
(木津川市・騎田)



てっぺんのでっぴりは、
屋根をさすえていた
もの。(木津川市・木津)

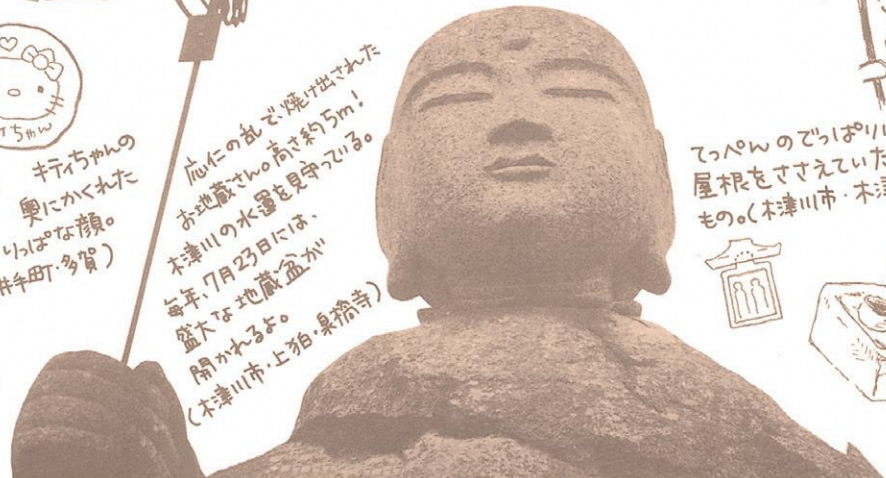
道案内を
してくれる
お地蔵さん
右「京・大坂」
左「かうり山」
とある。
(木津川市・相楽)



色紙で
作った



「おまじ
かぶつ
(木津川市・相楽)



お母ちゃんの かぼう着

歳時記



春

ふきのとう、たらの菜、つくし
よもぎ、竹の子... 山菜が
食卓に並び、春の訪れを
喜びます。

ちまき

木津川の
三河川敷で採れる
葎れい草を束に
くると巻き上げ

せんきらたんご

サンキライ(イバラ)の
葉で包んで蒸した
たんご。
中へ末はあんこ。



梅干し

城陽の青谷には
とてふかい梅林が、
塩漬けにした梅の実が
真夏のお日傘に3日間
干します。(土用干し)
しとは ゆかりに。



ささぶし

秋果りのごちそう。
たくさん作って竹の皮で
包みます。

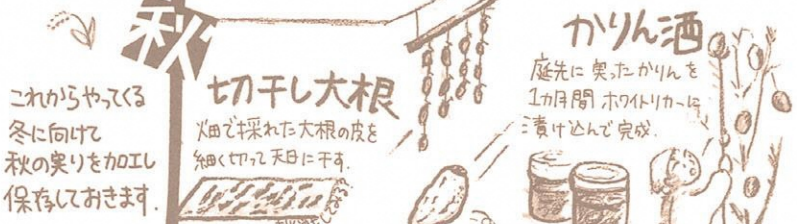
竹林の多いやましろ。
竹の皮を使った工夫がいろいろ
あふれにやむ



煮物の時
お鍋の底に
敷いてコゲ防止

夏

食物が
いたみや季節。
保存の知恵が
生かされます。



秋

切干し大根

これからやってくる
冬に向けて
秋の爽やかさを
保存しておきます。

火で採れた大根の皮を
細く切った天日に干す。

かりん酒

庭先に実ったかりんを
1か月間、ホトリカーに
漬けて込んで完成。

コロ柿

三友柿を干し、コロコロがし
まっ白に粉をふかせる。
お正月のお金袋の上にも
のせます。

大豆・小豆

カラカラに乾かすまで
じっくり干します。

おもち

年末は おもちつき。
豆、エビ、ゴマなどを入れた
寒もち(かきもち)も。



お正月の準備。
家ごとに各々の
習慣や味が
あります。

🌿 JRを利用する場合は…

京都または奈良からは JR奈良線に乗って、古道沿線の8つの駅（城陽駅、長池駅、山城青谷駅、山城多賀駅、玉水駅、棚倉駅、上粕駅、木津駅）のいずれかの駅で降りてください。

大阪からは JR片町線（学研都市線）を利用し木津駅経由または、JR関西本線を利用し奈良駅経由でJR奈良線にアクセスしてください。

🌿 近鉄電車を利用する場合は…

近鉄京都線の寺田駅から徒歩で約15分。

または新田辺駅、三山木駅、新祝園駅、山田川駅、高の原駅で下車し、バスまたはタクシーを利用してください。

🌿 車を利用する場合は… 最寄の公共駐車場を利用してください。

- **城陽市**：城陽市役所・城陽市総合運動公園・城陽五里五里の丘
- **井手町**：自然休養村管理センター
- **木津川市**：木津川市役所・木津川市山城支所（開庁日のみ）

※ 山背古道を自由に散策するなら、最寄りの場所まで公共交通機関と徒歩をおすすめします。



🌿 山背古道推進協議会

事務局：城陽市役所 商工観光課 ☎ 0774-56-4019 〒610-0195 京都府城陽市寺田東ノ口16番地、17番地
井手町役場 企画財政課 ☎ 0774-82-6162 〒610-0302 京都府綴喜郡井手町井手南玉水67
木津川市役所 観光商工課 ☎ 0774-75-1216 〒619-0286 京都府木津川市木津南垣外110-9

発行 ● 山背古道推進協議会（城陽市・井手町・木津川市）

<http://www.yamashiro-kodo.gr.jp>

🌿 **山背古道**
約25kmの道のりです。